

ТРАНСПОРТНЫЙ ВЕСТНИК

2 августа 2018 г., четверг, № 31 (6038)



МЭТЫ БЕЛАРУСІ ЎСТОЙЛІВАГА РАЗВІЦЦЯ

Газета основана в 1953 году. Издатель – учреждение «Редакция газеты «Транспортный вестник»

Организация поддерживает Цели устойчивого развития

5 августа – День железнодорожника!

УВАЖАЕМЫЕ ТРУЖЕНИКИ СТАЛЬНОЙ МАГИСТРАЛИ, ВETERАНЫ ЖЕЛЕЗНОДОРОЖНОГО ТРАНСПОРТА!

ОТ ИМЕНИ МИНИСТЕРСТВА ТРАНСПОРТА И КОММУНИКАЦИЙ РЕСПУБЛИКИ БЕЛАРУСЬ ПОЗДРАВЛЯЮ ВАС С ПРОФЕССИОНАЛЬНЫМ ПРАЗДНИКОМ – ДНЕМ ЖЕЛЕЗНОДОРОЖНИКА!

Невозможно представить современную жизнь без железнодорожной отрасли. Она играет ключевую роль в развитии отечественной экономики и повышении ее конкурентоспособности, своей бесперебойной работой задает темп развитию всей республики. Недаром железные дороги считаются основными транспортными артериями государства.

Белорусская магистраль всегда славилась традициями, профессионалами своего дела – людьми трудолюбивыми и добросовестными, инициативными и энергичными, которые не боятся трудностей и уверенно смотрят в будущее. Самоотверженность многих поколений в обществе заслуженно вызывает почет и уважение. Спасибо вам за преданность выбранному делу, за ваш энтузиазм и мастерство!

Особая благодарность – ветеранам отрасли, чей доблестный труд является примером для подражания. Вы многие годы своей жизни посвятили становлению и развитию отрасли, созданию мощной транспортной инфраструктуры, формированию и сохранению добрых традиций, воспитанию достойной смены.

Уважаемые железнодорожники! Пусть ваш нелегкий, но такой важный и нужный труд приносит только радость, а работа всегда будет эффективной и интересной!

Желаю вам успехов, крепкого здоровья, семейного благополучия, счастья и, конечно же, праздничного настроения!

Министр транспорта и коммуникаций
Республики Беларусь
А.А. СИВАК



Материалы, посвященные Дню железнодорожника, читайте на стр. 8–28

Прямая линия

4 августа с 9.00 до 12.00 можно получить ответы на вопросы, находящиеся в компетенции Министерства транспорта и коммуникаций Республики Беларусь, позвонив по телефону в Минске

(017) 259-79-26



История, которую храним



В Бресте после реконструкции открылся музей железнодорожной техники. Работы длились почти год, но на протяжении всего этого времени музей продолжал принимать посетителей. Торжественное открытие состоялось 27 июля, в преддверии сразу двух праздников: Дня железнодорожника и 999-летия города над Бугом.

Окончание – на стр. 27



УНП 192199782

ИООО «ВольвоГрупБЛР»
г. Минск, ул. Притыцкого, д.79, офис 509
тел. +375 (29) 125 95 45, + 375(44) 563 55 63

VOLVO TRUCKS. 20 ЛЕТ В БЕЛАРУСИ. ЮБИЛЕЙ У НАС - ПОДАРКИ ВАМ!

VOLVO FH
ОГРАНИЧЕННАЯ СЕРИЯ

ФИНАНСИРОВАНИЕ ОТ ПРОИЗВОДИТЕЛЯ

При покупке 3-х и более тягачей - на выбор:
- гарантия 3 года или 450 000 км
- двигатель 500 л.с.
- адаптивный круиз-контроль с системой экстренного торможения

МЫ БЛАГОДАРНЫ ЗА ВОЗМОЖНОСТЬ БЫТЬ ЧАСТЬЮ ВАШЕЙ ИСТОРИИ.

Volvo Trucks. Driving Progress



Сплитстоун
Бел

Производство, ремонт, сервисное обслуживание малой дорожно-строительной техники. Техника в аренду.

АЛМАЗНЫЙ ИНСТРУМЕНТ

Отрезные, шлифовальные и полировальные алмазные диски по бетону, граниту и мрамору

МАЛАЯ ДОРОЖНАЯ И СТРОИТЕЛЬНАЯ ТЕХНИКА

- Мозаично-шлифовальные машины
- Резчики мягкой кровли
- Станки для резки камня
- Сверильные машины
- Виброплиты
- Резчики швов
- Раздельщики трещин
- Бензорезы
- Профессиональный электроинструмент

www.splitstone.by

Минск, Тимирязева, 46-52

(017) 369-72-13
369-60-95

ИЗАО «Сплитстоун Бел» УНП 190615479

На контроле Президента

Особое
внимание –
дорогам

Во время встречи Президента Республики Беларусь с председателем Минского облисполкома Анатолием Исаченко, состоявшейся в последний день июля, Александр Лукашенко в очередной раз уделил внимание дорожному строительству.

Акцент был сделан на укреплении материально-технической базы и оснащении необходимой современной техникой дорожно-строительных предприятий. Глава государства дал поручение проработать вопрос о поставке им лизинговой техники по схеме, которая уже отработана для организаций сельского и лесного хозяйства.

В ходе встречи затрагивались и вопросы организации пассажирских перевозок в Минской области. Здесь ставка должна быть сделана на комфорт и удобство для людей. Необходимо, чтобы автобус ходил в каждый населенный пункт. Транспортную и ценовую доступность для любого потребителя Александр Григорьевич назвал самой главной задачей.

Оксана ГУЧЕК, «ТВ»

Евроигры-2019

Бесплатно по платным

24 июля вышел Указ Президента Республики Беларусь «О мерах по подготовке и проведению II Европейских игр 2019 года».

Согласно документу с 10 июня по 10 июля 2019 года освобождаются от платы за проезд по платным автомобильным дорогам транспортные средства с допустимой общей массой не более 3,5 тонны и буксируемые ими прицепы. При этом данная категория пользователей освобождается от необходимости заключения договора пользования платной автодорогой, регистрации транспортного средства в системе электронного сбора и установки на автомобиль устройства электронной оплаты.

С текстом указа можно ознакомиться на Национальном правовом интернет-портале Республики Беларусь pravo.by.

Алексей ПЕКУН



Экспозиция

Помним...

Вчера, 1 августа, начальник Белорусской железной дороги Владимир Морозов принял участие в торжественном открытии экспозиции в историко-культурном комплексе «Линия Сталина». Она посвящена трудовому и ратному подвигу всех поколений воинов и тружеников железнодорожного транспорта.

В программе мероприятия, прошедшего накануне профессионального праздника работников стальной магистрали, – реконструкция боевых действий начального периода Великой Отечественной войны и митинг. В нем также приняли участие представители различных министерств и ведомств Республики Беларусь.

Татьяна АЗАРЕВИЧ, «ТВ»
Подробный отчет о событии – в следующем номере.

Дата

Республиканское унитарное сервисное предприятие «Белтехосмотр» отметило свое 15-летие.

В день рождения –
серьезный разговор

Татьяна АЗАРЕВИЧ, «ТВ»

На юбилейном торжестве говорили о достижениях, нерешенных проблемах и, конечно же, главном приоритете – обеспечении безопасности дорожного движения.

Поздравить коллектив с праздником пришел первый заместитель министра транспорта и коммуникаций Алексей Авраменко, отметивший, что за 15 лет своей истории предприятие сумело выстроить стройную

систему технического контроля транспортных средств. В числе гостей также начальник УГАИ МВД Республики Беларусь Дмитрий Корзюк, начальник Транспортной инспекции Григорий Веремко, заместитель председателя центрального совета ДОСААФ Александр Драгун и многие другие, с кем бок о бок УП «Белтехосмотр» работало над созданием и совершенствованием системы технического контроля транспортных средств.

Подробнее о юбилейном мероприятии – в следующем номере газеты.

Воздушный транспорт

Пассажиропоток Национального аэропорта Минск в июле превысил полмиллиона пассажиров. Произошло это впервые за историю авиапредприятия.

Есть рекорд июля!

Рекордный 500-тысячный пассажир месяца был зарегистрирован 30 июля. Он следовал рейсом авиакомпании «Белавиа» из Минска в Краснодар с вылетом в 00.40.

По данным на 30 июля, месячный пассажиропоток на 7,6% превысил показатель аналогичного периода прошлого года.

С начала года столичный аэропорт обслужил 2 450 000 пассажиров, что на 8,5% больше по сравнению с 2017-м.

Эксперты связывают рост с введением Беларусью безвизового режима для граждан ряда государств.

новый авиабилет по указанным маршрутам обеих авиакомпаний, что будет способствовать росту пассажиропотока прежде всего за счет транзитных пассажиров, путешествующих между Россией и Беларусью.

Билеты уже доступны для покупки на сайтах belavia.by и uralairlines.com.

Генеральный директор ОАО «Авиакомпания «Белавиа» Анатолий Гусаров убежден, что сотрудничество с «Уральскими авиалиниями» открывает новые возможности для пассажиров:

– Благодаря заключенным соглашениям мы можем предложить жителям Республики Беларусь широкий выбор маршрутов с пересадкой в Домодедово и Пулково, сделав путешествия по России более комфортными. Также рассчитываем на помощь партнерской авиакомпании в формировании транзитного узла в Национальном аэропорту Минска.

В свою очередь первый заместитель генерального директора авиакомпании «Уральские авиалинии» Кирилл Скуратов отметил:

– Открывая новый проект, мы стремимся к созданию комфортного воздушного сообщения между российскими регионами и Беларусью. В Москве и Санкт-Петербурге предусмотрена хорошая стыковка рейсов. Полеты подходят как для деловых визитов, так и для туристических поездок.

«Уральские авиалинии» – одна из ведущих российских авиакомпаний по объему пассажирских перевозок. В 2017 году она перевезла 8 000 474 человека.

Татьяна АЗАРЕВИЧ, «ТВ»

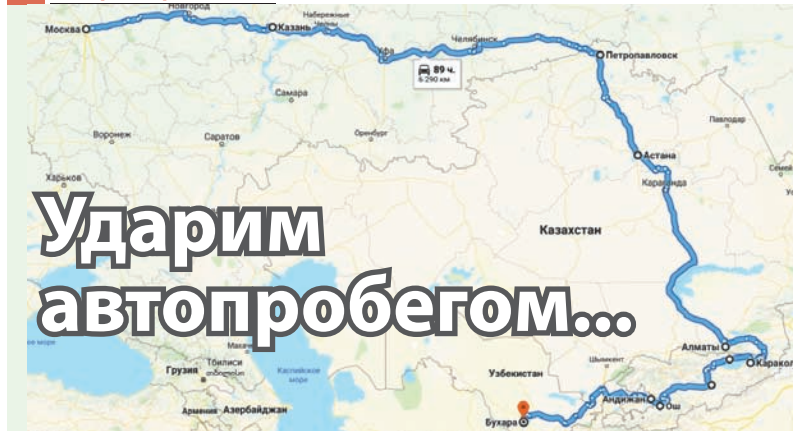
В2 и У6
заключили
соглашение

Авиакомпания «Белавиа» и «Уральские авиалинии» подписали двустороннее соглашение о совместной эксплуатации авиалиний с 1 августа 2018 года.

Согласно код-шеринговому соглашению рейсы авиакомпании «Уральские авиалинии» из московского аэропорта Домодедово в Иркутск, Минеральные Воды, Уфу, Омск, Челябинск, Новосибирск, Екатеринбург и Томск будут эксплуатироваться совместно с «Белавиа». В свою очередь, рейсы «Белавиа» из Минска в Домодедово (Москва) и Пулково (Санкт-Петербург) станут совместными с «Уральскими авиалиниями».

С 1 августа код В2 авиакомпании «Белавиа» появился на рейсах российского партнера, а У6 «Уральских авиалиний» – на рейсах белорусского перевозчика. Пассажиры получили возможность приобретать еди-

Мероприятия



Ударим
автопробегом...

6 августа в Москве стартует международный автопробег «Безопасные дороги», организованный Межправительственным советом дорожников СНГ при поддержке дорожных администраций стран Содружества. Его финиш намечен на 26 августа.

Автопробег пройдет через Россию, Казахстан, Кыргызстан и Узбекистан, включая такие города, как Москва, Казань, Уфа, Челябинск, Курган, Петропавловск, Кокшетау, Щучинск, Астана, Балхаш, Алматы, Каракол, Чолпон-Ата, Балыкчи, Нарын, Джалал-Абад, Ош, Андижан, Ташкент, Самарканд, Навои, Бухара. Общая протяженность маршрута составит более 6 тысяч километров. Участвовать будут до 30 автомобилей.

Основные цели автопробега – изучение дорожных условий и узких мест на маршруте по международным автодорогам СНГ, а также в пунктах пропуска на границе сопредельных государств, мониторинг строительства новых дорог, встречи с руководством транспортных и дорожных ведомств, обсуждение насущных проблем, вопросов состояния и развития международных дорог. Немаловажно, что по ходу движения будет проводиться приборный мониторинг технико-эксплуатационного состояния автодорог, входящих в маршрут следования пелетона.

По результатам планируется подготовить итоговый доклад и сделать ряд публикаций с анализом основных проблем и узких мест и рекомендациями по улучшению состояния и развития международных дорог СНГ, облегчению процедур пересечения и перехода границ. Кроме того, будет подготовлен план мероприятий по повышению уровня культуры участников дорожного движения.

Алексей ПЕКУН

УВАЖАЕМЫЕ ЖЕЛЕЗНОДОРОЖНИКИ!

ОТ ИМЕНИ БЕЛОРУССКОГО ПРОФСОЮЗА РАБОТНИКОВ ТРАНСПОРТА И КОММУНИКАЦИЙ И ОТ СЕБЯ ЛИЧНО ПОЗДРАВЛЯЮ ВАС С ПРОФЕССИОНАЛЬНЫМ ПРАЗДНИКОМ – ДНЕМ ЖЕЛЕЗНОДОРОЖНИКА!

Сегодня трудно представить современную жизнь без железной дороги – она играет важную стратегическую роль в жизни государства. Четко и бесперебойно работая, этот могучий и слаженный механизм ежегодно перевозит миллионы пассажиров и десятки миллионов тонн грузов.

Тысячи людей самых разных специальностей посвящают свою жизнь стальной магистрали. Благодаря своему профессионализму, ответственности, патриотизму они обеспечивают исправность железнодорожного транспорта, надежность и безопасность грузовых и пассажирских перевозок.

Каждый по отдельности и все вместе вы делаете одно очень важное и нужное дело. Развивая инфраструктуру, модернизируя подвижной состав, открывая новые маршруты и соединяя не только регионы республики, но и за-

рубежные страны, повышаете качество обслуживания пассажиров, делаете все, чтобы отрасль не только активно развивалась, но и уверенно двигалась вперед, была конкурентоспособной.

Спасибо вам за достойный и самоотверженный труд. Уверен, что, опираясь на богатый опыт и трудовые традиции многих поколений своих предшественников, вы добьетесь значимых результатов в осуществлении намеченных планов.

В день профессионального праздника желаю всем работникам и ветеранам железнодорожного транспорта трудовых успехов, оптимизма, железного здоровья, семейного благополучия.

Председатель Белорусского профессионального союза работников транспорта и коммуникаций В.И. РИНГ

В Транспортной инспекции

И профилактика, и мониторинг

Ряд важных вопросов обсудили на проходившем недавно семинаре-совещании в Транспортной инспекции. В нем приняли участие начальники отделов контроля безопасности на железнодорожном транспорте филиалов, входящих в состав созданного в октябре 2017 года управления контроля безопасности на железнодорожном транспорте.

Жатва-2018

С «золотом» на борту

Уборочная на Витебщине только началась, а в понедельник, 30 июня, в Лепельском районе появился первый экипаж-тысячник в составе Леонида Алексеенко и Павла Хоняка из СПФ «Заозерье» ОАО «Витебский мясокомбинат».

Председатель облисполкома Николай Шерстнев приехал на поле, чтобы лично поздравить комбайнеров и вручить им подарки. Сейчас в области обмолочено около 15 процентов площадей, и по сравнению с 2017 годом аграрии идут с опережением на десять дней. Первая тысяча тонн за несколько дней жатвы говорит о том, что есть хлеб, техника и профессионализм механизаторов.

– Грузовые автомобили наших филиалов, оборудованные для перевозки зерна на комбинаты хлебопродуктов в Орше, Витебске и Полоцке, тоже включились в работу. С воскресенья началась доставка нового урожая на КХП. В ближайšie полторы недели синоптики обещают хорошую погоду, что позволит убрать основные площади, а значит, и для наших водителей ожидается горячая пора. В этом году на отвозке зерна будет задействовано 82 грузовика, в основном 20-тонники. Это не отразится на партнерстве с постоянными клиентами автотранспортных предприятий. Только на дорожных объектах Оршанского, Полоцкого, Шарковщинского, Витебского дорожно-строительных управлений ДСТ-1, а также Витебского ДСУ-45 работает 56 наших мощных грузовиков, – рассказывает начальник отдела перевозок ОАО «Витебскоблавтотранс» Валерий Иллюкович.

Заказывают такую технику и крупные промышленные предприятия области. Многие автопарки выделяют грузовые машины отделам обслуживания для доставки продовольствия в дошкольные учреждения.

Светлана ЗАЛЕСКАЯ, «ТВ»

Проекты

Облигации для инвестиций

Новой перспективной формой финансирования инвестиционных проектов Белорусской железной дороги стал совместный с ОАО «АСБ Беларусбанк» проект по выпуску облигаций для населения на 10 млн долларов США, сообщает пресс-центр БЖД.

Белорусская магистраль предлагает всем желающим стать владельцами облигаций. Большая филиальная сеть ОАО «АСБ Беларусбанк» позволит сделать их доступными для покупателей из любой точки нашей страны. Номинальная стоимость одной облигации составляет 1000 долларов США. Минимальное количество для приобретения одним покупателем – три облигации за одну сделку. Процентная ставка составляет 4,5% годовых. Срок обращения ценных бумаг – 3 года (с офертами на досрочный выкуп один раз в год начиная с 22 июля 2019-го).

Средства от их продажи будут направлены на инвестиции для реализации железнодорожных инфраструктурных проектов.

Основное достоинство облигаций Белорусской железной дороги – надежность.

Более подробную информацию можно получить на сайте ОАО «АСБ Беларусбанк» в разделе «Ценные бумаги/Корпоративные облигации/Белорусская железная дорога, 9-й выпуск».

Внимание уделялось проблемам в организации деятельности отделов. Рассмотрены вопросы проведения мониторинга по состоянию безопасности транспортной деятельности в организациях железнодорожного транспорта, внеплановых проверок на путях общего пользования. Говорилось о профилактике правонарушений в сфере транспортной деятельности, предупреждении коррупционных проявлений.

В заключение заместитель начальника управления на железнодорожном транспорте Виктор Новик отметил, что в настоящее время активно ведется работа по укреплению материально-технической базы, налажено тесное взаимодействие со службой главного ревизора по безопасности движения поездов, общетехнической службой, службой охраны труда и промышленной безопасности управления Белорусской железной дороги. В отделениях БЖД получены сведения о действующих подъездных путях, их владельцах и пользователях, определены сроки проведения мониторинга состояния на них.

Антон ВІРВИЧ

Качество услуг

До Гданьска – без пересадок

С 7 августа ОАО «Гродноблавтотранс» увеличит количество рейсов по международному автобусному маршруту Минск – Гданьск. Теперь автобусы будут отправляться из Минска шесть раз в неделю: со вторника по воскресенье.

Светлана СМОЛЕЙ, «ТВ»

– Маршрут открылся 28 июня, и пассажиры быстро оценили его главное преимущество. На учебу, работу и отдых в крупный морской порт на Балтийском море теперь можно добраться без пересадок. Маршрут пользуется спросом, поэтому решили добавить рейсы по вторникам и средам, – объясняет заместитель генерального директора ОАО «Гродноблавтотранс» Анатолий Баканов. – Автобусы вечером

отправляются с минского автовокзала «Центральный», а на следующий день утром прибывают в пункт назначения. Маршрут проходит через Лиду, Гродно, Ломжу, Остроленку, Щитно, Ольштын, Эльблонг. В эти же дни из Гданьска вечером отправляются автобусы польской компании и утром прибывают в конечную точку маршрута.

Открыть новое направление перевозок ОАО «Гродноблавтотранс» решило на паритетных началах с польской компанией в

начале года. Был разработан оптимальный маршрут, причем автобусы не заходят в Варшаву, что значительно сокращает время в пути. Водители акционерного общества прошли курс обучения по выполнению международных автомобильных перевозок пассажиров. В Гданьск и обратно курсируют современные комфортабельные автобусы. Для нового маршрута «Гродноблавтотранс» приобрел сошедшие в этом году с конвейера два автобуса МАЗ-251, которые поступили в филиалы «Автобусный парк № 2 г. Лида» и «Автовокзал г. Гродно».

Стоимость билета Минск – Гданьск составляет 80 рублей. Пассажирам предоставляются скидки: 80 процентов – детям до четырех лет, 50 процентов – детям до 12 лет. Подростки от 12 лет и молодежь до 26-летнего возраста, а также лица старше 60 лет оплачивают билет со скидкой 10 процентов.

УВАЖАЕМЫЙ ЭДУАРД АНТОНОВИЧ!

80 – это солидная цифра! Восемьдесят достойнейших лет, в течение которых сделано очень много добрых дел. Вы являетесь примером для молодежи, для настоящих и будущих поколений транспортников.

Искренне желаем Вам крепкого здоровья, бодрости духа. Пусть теплое отношение близких согревает Ваше сердце, а на Вашем жизненном пути будет много радости и интереса! С юбилеем Вас!

Совет ветеранов Министерства транспорта и коммуникаций Республики Беларусь

Вахту несут речники

На высоте!

Голубое небо, горы золотого песка и многотонные «жирафы» – портовые краны, свешивающие свои стрелы-шеи в водную гладь Березины... Именно таким предстает перед посетителями речной порт Бобруйск.

Мария ЛАСТОЧКИНА, «ТВ»

Работу данного предприятия, как и любого речного порта, невозможно представить без докеров.

Когда-то эта профессия ассоциировалась с работой простого грузчика. Сегодня же это специалисты широкого профиля, умеющие управлять несколькими видами техники и знающие основы работы стропальщика, сигнальщика, водителя перегрузочной техники в порту и крановщика.

В речном порту Бобруйск докером-механизатором трудится Вячеслав ЛЮБУЩЕНКО. За шесть лет он зарекомендовал себя как ответственный и трудолюбивый работник. На хорошем счету и у начальника предприятия Григория Артемчика.

– Сколько себя помню, моя жизнь была связана с этим речным портом. Я даже живу в непосредственной близости от него уже много лет. Поэтому, когда понадобилась работа, сразу же пришел сюда. И вот тружусь, ни о чем не жалею, – говорит Вячеслав Олегович.

Любовь к водной стихии он унаследовал от своего отца, который работал в порту крановщиком-сварщиком. Будучи ребенком, часто бывал здесь: его привлекал и манил этот новый и удивительный мир.



– На бобруйской пристани работал и мой дед. Я его не знал – он ушел из жизни еще до моего рождения. Но родители говорили, что он работал на теплоходе, вроде даже был капитаном, – вспоминает собеседник.

К слову, напарник Вячеслава Любущенко Григорий Долгий тоже представитель трудовой династии. Молодые люди рассказывают о своей тяжелой работе без прикрас, однако не скрывая теплых чувств.

– В каждой профессии есть свои прелести, – говорит Вячеслав Олегович. – Люблю работать на свежем воздухе, а когда кран поворачивается и из кабины открывается превосходный вид на Березину, то так за душу берет!

Любущенко отмечает, что многие даже завидуют ему. Но только до тех пор, пока не побывают на рабочем месте – кабина портового крана располагается практически на высоте 15 метров. У неподготовленного человека начинает кружиться голова. А если представить, что при погрузке-выгрузке кабину крана еще и достаточно потряхивает, то становится понятно: эта работа не каждому под силу.

Вячеслав Любущенко, ловко управляя рычагами, приводит в движение пятитонный портовый кран. Его портал перемещается по рельсам вдоль зоны погрузки. Грейфер – так называется приспособление в виде ковша, имеющее поворот-

ные челюсти для захвата грузов и служащее рабочим органом портового крана – захватывает песок и засыпает его в стоящий на рельсах вагон. Одновременно мужчина в уме подсчитывает, сколько тонн уже погружено. В среднем грейферный ковш за один раз захватывает 2,5–3 тонны песка. Чтобы загрузить вагон, необходимо порядка 20 раз провести эту процедуру. Всего в смену количество погруженного песка достигает 1000 тонн.

Трудовая смена докера-механизатора длится от 8 до 12 часов. Часто работа строится по принципу: день, ночь, отсыпной, выходной. Наиболее сложно заниматься погрузкой-выгрузкой в ночное время, ведь работать приходится под светом фонарей.

Сегодня добыча и отгрузка песка различными предприятиями и организациями – один из основных видов деятельности речного порта Бобруйск. Спрос на этот строительный материал очень высокий – по отношению к аналогичному периоду прошлого года реализация песка выросла на 120%. Но это еще не предел – предприятие постоянно в поиске новых заказчиков. А тем временем песок из русла Березины обретает новую жизнь в качественных и ровных автомобильных дорогах, зданиях и сооружениях...

Обновление

Обкатаем автономный



Четыре троллейбуса нового поколения на днях прибыли в Витебск. Многие жители города уже обратили внимание на машины, которые двигаются по троллейбусным маршрутам, но без подключения к контактной сети.

Геннадий ЗАКРЖЕВСКИЙ, «ТВ»

– Подобных транспортных средств у нас еще не было, – прокомментировал ситуацию директор филиала «Городской электрический транспорт г. Витебска» ОАО «Витебскоблавотранс» Василий Павлючков. – Современные троллейбусы оснащены аккумулятора-

ми повышенной мощности, которые позволяют машинам двигаться без подпитки электричества до 15 километров. Аккумулятор полностью заряжается за семь минут от воздушной контактной сети. Несомненно, для начала надо обкатать транспорт, посмотреть, как он будет вести себя на дороге. Потом все это проанализируем, ре-

шим возникшие вопросы. Однако совершенно точно: в ближайшее время все машины отправятся на маршруты.

Я подошел к красавцу-троллейбусу, который стоял на территории депо. Рядом с ним находились заместитель начальника троллейбусного депо Дмитрий Савчиц и водитель Степан Титов. Перед выездом в рейс они еще раз проверяли работу всех систем в машине.

– Троллейбусы в конце июля доставили с завода с помощью тягачей, – рассказывает Дмитрий Савчиц. – Наша задача – досконально изучить новую технику, чтобы она без проблем ходила своим ходом, возила пассажиров и радовала их. Принципиальное отличие новых троллейбусов АКСМ-32100D от предыдущей модели – в том, что они имеют значительный запас автономного хода: 15 километров. То есть могут это расстояние двигаться с помощью контактной сети, а потом столько же – в автономном режиме. В ходе испытаний по городским маршрутам они круг идут подключенными к проводам, второй круг – в автономном режиме. В заднем отсеке троллейбуса установлен литий-титанатный накопитель. Если говорить проще, он работает по принципу батарейки в мобильном телефоне. Когда трол-

лейбус движется с помощью контактной сети, батарея заряжается. Если ему надо ехать по маршруту, где нет контактной сети, снимаются токоприемники, и машина движется на батарее.

Троллейбус АКСМ-32100D – это не электробус, который имеет емкую батарею и заряжается в парке или на конечных станциях от специального зарядного устройства. У электробуса вместо штанги – специальный токоприемник, по которому и происходит зарядка. АКСМ-32100D нельзя также путать с гибридом, в котором батарея заряжается с помощью дизельного двигателя. В «Белкоммунмаше» эту модель позиционируют как троллейбус, оборудованный системой увеличенного автономного хода.

– Прошлые модели, которые эксплуатируются в нашем парке, тоже могут двигаться на автономном ходу. Но не более 200 метров и со скоростью пять километров в час, – продолжает Дмитрий Савчиц. – Этого достаточно, чтобы объехать затор, который может возникнуть в случае ДТП с участием стороннего автотранспорта. Новый троллейбус может теоретически без проблем обслуживать микрорайоны, в которых не проложена контактная сеть. Это совершенно новый уровень.

Таким микрорайоном в Витебске может стать Билево, где проживают около 30 тысяч человек и куда городские власти намеревались

прокладывать контактную сеть. До конечной остановки в Билево-3 от контактной сети на остановке «Транспортная» – чуть более семи километров в обоих направлениях. Новый троллейбус легко справится с этой задачей. Правда, четырех машин для организации постоянного маршрута будет недостаточно. Испытания покажут, стоит ли городским властям задумываться о приобретении дополнительного количества троллейбусов.

– Что ни говори, а машина комфортная, – говорит водитель Степан Титов. – Кондиционер, хороший обзор, большие зеркала заднего вида, которые регулируются с кабины, плавный ход.

– Водить троллейбус – тяжелый труд. Это беспрестанное движение, пусть и в положении сидя. Но, как известно, движение – это жизнь. Радует, что наша жизнь будет проходить в условиях повышенной комфортности, – подключается к разговору водитель первой категории с восьмилетним стажем Ольга Логунова, которая в скором времени тоже пересядет за руль машины нового поколения.

Всего в этом году филиал «Городской электрический транспорт г. Витебска» приобрел 11 троллейбусов. Теперь в депо – 94 машины. В будние дни на 11 городских маршрутах используются 69 троллейбусов. Все они – белорусского производства. Самая старая машина – 2003 года выпуска.

Очень скоро главная трасса страны отметит свой юбилей. В далеком 1938-м, на исходе первого года третьей пятилетки, была сдана в эксплуатацию автомобильная дорога М1 Москва – Минск.

М1: почтенный возраст

Сегодня эта «стройная красавица» известна в Европе. Магистраль является значительной частью трансъевропейского транспортного коридора № II (Запад – Восток) и, соответственно, значимой транзитной артерией Беларуси.

Но тогда, 80 лет назад, она только строилась. Ее поднимали с огромным трудом, при дефиците квалифицированных кадров и техники. Протяженность дороги исчисляется не только километрами, но и верстами истории. За время своего существования трасса разрушалась и снова восстанавливалась, расширялась, модернизировалась, обживалась современной инфраструктурой.

В преддверии значимой даты ветераны дорожники РУП «Белавтострада» при под-

держке РУП «Минскавтодор-Центр» и Совета ветеранов РООВДХ встретились в Смоленске с бывшими работниками управления дороги М1 Минск – Москва. Мероприятие прошло по инициативе российской стороны – встреча была организована 20–21 июля Федеральным дорожным агентством (Росавтодор).

Устроителям удалось наполнить ее не только воспоминаниями. Ветераны дорожного хозяйства обоих государств ознакомились с современными технологиями содержания магистралей на территориях Республики Беларусь и Российской Федерации, посетили памятные места в Смоленске и, конечно же, сфотографировались на память.

Оксана ГУЧЕК, «ДБ»



Гравийки уходят. Под асфальт...

Тема строительства и содержания белорусских дорог сегодня звучит в полную силу, в том числе на самом высоком уровне (стр. 2).

Кристина ГОЛОВИЧУК, «ДБ»

На развитие местной дорожной сети Брестчины в 2018 году из областного бюджета направлено свыше 33 млн рублей: 15 млн – на капитальный ремонт, более 18 млн – на текущий. На год были разработаны строительные проекты на 18 объектов по капитальному ремонту дорог в 16 районах области.

Полным ходом уже идет работа дорожных ремонтно-строительных управлений КУП «Брестоблдорстрой», ориентированного на то, чтобы местные автодороги и улицы в сельской местности, находящиеся на его балансе, в полной мере удовлетворяли требованиям пользователей.

В эксплуатацию в этом году введен пока один, но масштабный объект: автомобильная дорога Орехово – Перовое в Малоритском районе. Летом 2017-го здесь на участке в 1,3 км коллективом Малоритского ДРСУ № 179 было устроено усовершенствованное облегченное покрытие из асфальтобетонной смеси по существующему покрытию переходного типа. Отрезок с 1,3 по 3,1 км капитально отремонтирован в текущем году.

До ремонта дорога доставляла немало хлопот жителям деревень, особенно в дождливое и холодное время года. В резуль-

тате инженерно-геологических изысканий в земляном полотне был обнаружен торф, снижавший прочностные и деформационные свойства дороги. Проектным решением было предусмотрено удаление слабых грунтов в количестве почти 24 тыс. куб. м, в том числе 17 тыс. куб. м – из-под воды. На объекте работало три мощных экскаватора по выемке торфа. В результате жители деревень Орехово и Перовое получили отличное покрытие



из асфальтобетонной смеси и добираются до райцентра быстро и с комфортом.

В настоящее время Ганцевичское ДРСУ № 100 ведет работы по асфальтированию участка автодороги Огаревичи – Чудин – граница Минской области. Протяженность отрезка, подлежащего капитальному ремонту, составляет 1,7 км. Проектом предусмотрен ремонт съездов, используемых для подъезда спецтранспорта к близлежащим угодьям, что обеспечит доставку до складов собранного урожая без потерь.

Также в этом году усовершенствованным покрытием из асфальтобетонной смеси будет устроен двухкилометровый участок авто-

дороги в деревне Большая Лотва. Работы выполняет коллектив Ляховичского ДРСУ № 200. В придачу к твердому, ровному и, что самое главное, непыльному покрытию проезжей части сельчане получат автобусные остановки, на которых можно будет с комфортом ожидать маршрутный транспорт в любое время года. От них в направлении основных потоков пассажиров оборудуют тротуарные дорожки шириной 1,5 м. Кроме того, на объекте предусматри-

вается установка промежуточной опоры воздушных линий. Эта работа несвойственна дорожникам, но освещение посадочных площадок необходимо для обеспечения безопасности участников движения.

Пружанский район получит вместо пыльных гравийек более 3 км усовершенствованного облегченного покрытия из эмульсионно-минеральной смеси на участках местных дорог Пружаны – Долгое – Заболотье и Ружаны – Лысково. Отрезок первой проходит вне населенного пункта, однако именно эта дорога соединяет населенные пункты Куплин, Долгое, Загорье, Смоляны, Заболотье и другие с районным центром и обеспечивает проезд на дорогу республиканского значения Р101 Пружаны – Береза. Участок второй автодороги также имеет важное значение, поскольку обеспечивает связь деревень Крупа, Бояры, Могилевцы, Осошники, Лысково с Ружанами и имеет выход на автодорогу республиканского значения Р98 Граница Республики Польша (Песчатка) – Каменец – Шерешеве – Свислочь. Комплекс работ на этих объектах одинаковый: ремонт земляного полотна, железобетонных труб, откосной части, устройство основания, дорожной одежды, автобусных остановок с установкой павильонов, горизонтальной разметки. Разница только в объемах. Здесь трудится коллектив Пружанского ДРСУ № 140.

Перечисленные объекты – лишь небольшая часть того, что собственными силами выполняет КУП «Брестоблдорстрой». Предприятие активно участвует в подготовке мероприятий: Высокое – к сельскохозяйственному фестивалю «Дажынкi-2018», Иваново – к празднованию Дня письменности.

Оперативная дорожная информация

По данным дежурно-диспетчерской службы РУП «Минскавтодор-Центр» на 30 июля, в рамках текущего ремонта республиканских дорог устроено 49 км тонкослойных покрытий и 444 км шероховатых слоев износа по технологии поверхностной обработки и «Сларри Сил». В связи с выполнением ремонтных работ на республиканских дорогах имеются 13 участков дорог и 28 искусственных сооружений, где ограничено движение путем снижения скорости, перенаправления на соседние полосы либо организован объезд.

К настоящему времени на республиканской сети нанесено около 27 тыс. км линий горизонтальной дорожной разметки. Кроме того, с начала года ликвидировано 307 тыс. кв. м ямочности.

Что касается аварийности, то с 1 января на республиканских дорогах произошло 437 учетных ДТП, в которых погиб 131 человек и 502 получили ранения. За аналогичный период прошлого года зафиксировано 419 ДТП, в которых погибло 96 и было ранено 513 человек.

Витебская область

Путь к деревушкам не забыт

Местная дорожная сеть Бешенковичского района постепенно приводится в порядок. Не остаются без внимания и отдаленные деревушки, где дорожникам всегда рады.

– В этом году ремонтное профилирование дорожного полотна уже произведено в деревне Придвинье, на дорогах Долгое – Дуброво и Дуброво – Жауры – Синицы. Буквально на днях грейдирование осуществлялось в деревнях Забелье и Холм. В ближайшее время дорожная техника направится в населенные пункты Сватовка, Люлюки и Заболотье, – рассказывает начальник филиала «Бешенковичское ДРСУ № 110» КУП «Витебскоблдорстрой» Павел Чернявский. – Занимается профилированием на данный момент только один автогрейдер, которым управляет Федор Королев, восстанавливая примерно по 7-8 километров дорожного полотна в день. Это лишь малая толика ремонтных работ, определенных для коллектива на сезон. Мы выполнили текущий ремонт 2,6 километра автотрассы Бочейково – Соковоро, где положили выравнивающий слой асфальтобетона с последующей поверхностной обработкой. Скоро преобразится и старая бетонная автомобильная дорога Задорожье – Забелье – Большие Павловичи (на фото). Там под руководством старшего мастера Владимира Кухто уже обустроено 1,5 километра нового дорожного покрытия. Осталось выполнить поверхностную обработку.

Светлана ЗАЛЕСКАЯ, «ДБ»



Минская область

Самые дорогие – дороги малой родины



Эта фраза обретает особый смысл для мастера дорожного участка ДРСУ-194 Николая БОГДАНЧИКА – человека непростой судьбы, повидавшего в жизни столько, что хватило бы на несколько биографий.

Его только недавно догнал удлинённый на полгода рубеж по возрасту, отделявший от столь неоднозначного определения «право на заслуженный отдых». Но когда смотришь на Николая Ивановича, говоришь с ним, то видишь человека, полного сил и желания быть полезным, чуждого позы и фраз, познавшего смысл жизни и, главное, свою полезность.

Родился Богданчик в Минском районе, в деревне Лесины, что на 25-м километре автомагистрали Р58 Минск – Мядель. Это те самые Лесины, которые на карте многострадальной Беларуси указаны как деревня, сожженная фашистами вместе с жителями, о чем свидетельствует обелиск. Недалеко сохранился бывший мехдвор местного колхоза, где смогли укрыться несколько жителей. Там и проходили детские годы Николая Богданчика. Неудивительно, что, подрастая вблизи места скопления пусть даже не самой передовой техники сельскохозяйственного назначения, он невольно сформировал свое отношение к профессии механизатора.

Дороги привели его в Горецкую сельхозакадемию, которую он успешно закончил. Работая в различных должностях, постиг многое. Еще несколько лет назад Николай Иванович честно исполнял свой долг, отвечая за состояние и эффективность работы техники в сельхозпредприятии в поселке



Для Николай БОГДАНЧИКА (слева) нет второстепенных дорог.

Шершуны. Но он всегда в движении. Поэтому никто не удивился, когда Богданчик принял предложение возглавить находящийся в районе Козеково на базе АБЗ дорожный участок ДРСУ-194 Минского облдорстроя. Чуть больше десятка человек отвечают за содержание более чем 260 километров коммунальных дорог. Большая их часть – с усовершенствованным покрытием. Здесь не бывает второстепенных дорог. Зато есть элитные, которые не стыдно показывать на семинарах любого уровня. Чего только стоят дороги от Лусково

на Радошковичи, от Малых Бесяд до Нового Двора с созданным недавно участком с цементобетонным покрытием до деревни Среднее.

К слову, в ведении дорожников и гравийка от Юзуфово до деревни Шепели, ранее называвшаяся «дорогой смерти». Как пассажир пригородного автобуса я готов констатировать, что, долгое время проезжая по ней, невольно вспоминал слова классика: «Тело доведу, а вот за душу – не ручаюсь!». Сколько же на этой семикилометровой трассе со сложной геологией, где перемежаются торфяники с перебогащенным глиной грунтом, сожжено автогрейдерами горючего... Сколько привезено и сброшено гравийных смесей, но «гребенка», или, как ее в народе называют, «стиральная доска», казалась необузданной. И все же эту дорогу «вылечили».

Последняя моя поездка по ней же и побудила меня сказать несколько добрых слов в адрес руководителя участка Николая Богданчика. Кстати, в разговоре о себе и своих делах Николай Иванович на слова скуп до невозможности: «Ну родился, ну учился, ну работал. Ну воспитал двух сыновей, дав им по высшему образованию, не чуждых технике и природе родных мест...» А вот руководитель

ДРСУ-194 Виктор Рагусский говорит о своем подчиненном только в одобрительных тонах. Отмечает, что во многом благодаря его усилиям создана практически с нуля производственная база мастерского участка. У него – свой особый подход к дисциплине в коллективе.

Николай Иванович ушел от уравниловки в оплате труда рабочих по принципу не самого худшего в советские времена коэффициента трудового участия (КТУ). Создал необходимый запас средств малой механизации. Рабочие обеспечены необходимой форменной спецодеждой и средствами защиты. Бригада мобильна за счет имеющегося у нее автотранспорта, что позволяет в течение дня перебрасывать людей и материалы в несколько отдаленных друг от друга мест. При проведении работ, не свойственных обязанностям работников по содержанию дороги, то есть строительных, он столь же умело руководит и приданной временно специальной техникой и обслуживающими ее рабочими. Его принцип: главное во всем – результат.

Николай Богданчик точен во всем до скрупулезности. На его личном телефоне вместо милых семейных фотографий – бесконечное количество кадров, на которых адресно запечатлены фрагменты дорог и обстановки, где он усмотрел неполадку. И они «жгут» карман до тех пор, пока дефект не будет устранен. К тому же так и с технадзором проще говорить.

Примечательно и то, что Николай Иванович готов, когда его просят о помощи, посодержать в делах дорожной принадлежности расположенным в районе ответственности многочисленным садовым товариществам. Конечно, если это не

идет вразрез с интересами организации, которую он представляет (ДРСУ-194), а лишь за счет внутренних резервов, которые хозяйственный человек может изыскать.

Сейчас в нашей стране проходят мероприятия, посвященные Году малой родины. Люди по-разному выражают свою любовь к ней. Такие, как Николай Богданчик, – делами, пусть на первый взгляд неброскими и скромными.

Виктор АДАМЕНКО





Окончание. Начало на стр. 1

Музей железнодорожной техники находится недалеко от мемориального комплекса «Брестская крепость-герой». Он был открыт в 2002 году, собрав на площадке образцы техники за значительный период развития железных дорог Беларуси, и вскоре стал одной из наиболее популярных достопримечательностей Бреста.

Спустя 15 лет, проведенных под открытым небом, экспонаты потребовали реконструкции. Медлить не стали. Помимо необходимых обновлений, музей получил в подарок выставочный павильон площадью 130 квадратных метров, возведенный за несколько месяцев опытной строительной организацией – ОАО «Полесьежилстрой».

В здании есть выставочный зал, административно-бытовой комплекс, помещения для персонала и кафе. Генеральный директор ОАО «Полесьежилстрой» Анатолий Петринич выразил благодарность руководству Белорусской железной дороги за доверие проектировать и строить такой социально значимый объект и вручил директору музея Юрию Зайцу символический ключ.

Предприятие занималось также обновлением ограждения музея. Благодаря этому теперь экспонаты хорошо просматриваются и со стороны проспекта Машерова, что привлекает сюда еще больше людей. За шесть месяцев нынешнего года музей посетило 18 тысяч гостей. В числе постоянных – школьники, туристы, ветераны, железнодорожники-профессионалы, а также исследователи истории стальных магистралей.

Почетное право перерезать символическую красную ленту по случаю открытия музея железнодорожной техники после реконструкции предоставили директору музея Юрию Зайцу, начальнику Брестского отделения Белорусской железной дороги Александру Шматову, ветерану труда локомотивного депо Брест машинисту паровоза Василию Карабанюку и бывшим руководителям отделения Владимиру Жерелю и Владимиру Рингу, который в 2002 году открывал музей.

– Тысячи людей интересуются техникой, историей Белорусской железной дороги и железнодорожного транспорта. Сохраняя и приумножая наши традиции, мы закладываем прочную основу для того, чтобы профессия



железнодорожника была востребованной, – отметил начальник БЖД Владимир Морозов и добавил: – Скоро мы отметим профессиональный праздник, а сегодня свой 999-й день рождения празднует Брест. И открытие музея после реконструкции – подарок железнодорожников великому городу.

Владимир Михайлович вручил председателю Брестского городского исполни-



История, которую храним

тельного комитета Александру Рогачуку еще и небольшой символический подарок – колокол с надписью «В честь 999-летия Бреста». Александр Степанович пообещал, что городская власть будет продолжать популяризировать музей.

Владимир Жвиков, ветеран труда, почетный железнодорожник, бывший начальник локомотивного депо Орша имени К.С. Заслонова и депутат Палаты представителей Национального собрания Республики Беларусь, также преподнес подарок – сундучок паровозника, изготовленный его отцом в 1946 году из сбитого фашистского самолета.

– Пусть эта ценная вещь займет достойное место в экспозиции, – сказал Владимир Владимирович.

В музее представлено более 50 экспонатов: паровозы довоенного, военного и послевоенного периодов, вагоны, снегоуборочная техника. Самым возрастным паровозам в следующем году исполнится 90 лет. В коллекции музея есть и трофейные паровозы времен Великой Отечественной войны, произведенные на заводах Европы. Некоторые – еще на ходу. Периодически их даже используют во время киносъемок. Многие из экспонатов открыты для общего доступа посетителей.

Коллекция пассажирских вагонов представлена двух- и четырехосными вагонами выпуска 1903–1940 годов. В музее – два уникальных паровых крана. Также на его территории имеются паровозная гидроклонка, вокзальные электрические часы, железнодорожный станционный колокол.

За последние годы многие из экспонатов были обновлены на предприятиях Брестского железнодорожного узла.

Особую заинтересованность у посетителей музея вызывает па-

мини-состав, а также воссозданный пейзаж Московско-Брестской железной дороги с типовыми железнодорожными сооружениями образца 1872 года.

Кроме того, в экспозиции представлена коллекция макетов локомотивов, работавших в разные годы на Белорусской железной дороге, и макеты железнодорожных вагонов. Есть в выставочном зале предметы быта железнодорожников, форма машинистов, отраслевые награды, коллекции железнодорожных фонарей и локомотивных табличек разных периодов.

Современные технологии позволяют экспозиции быстро обновляться: в павильоне установлена информационно-справочная



сенсорная панель, ее содержание будет постоянно дополняться актуальной информацией. Посетить выставочный павильон можно по обычному входному билету в музей.

Председатель организации ветеранов Белорусской железной дороги Сергей Гоголев произнес на церемонии открытия музея такие слова:

– На наш ветеранский взгляд, в подобные места нужно приглашать больше молодежи: ребят, которые еще не определились в выборе профессии. Уверен, что после посещения этого музея число желающих стать железнодорожниками увеличится.

Сохранение исторической памяти – приоритет социальной политики Белорусской железной дороги. Экспонаты музея дают

ровоз в разрезе: представлена циркуляция воды, горячих газов, насыщенного и отработавшего паров. Это настоящая ранее работавшая железнодорожная техника.

В пассажирском паровозе серии Л-5297 в процессе восстановления оборудована топка с имитацией горящего угля и идущего из трубы дыма, восстановлен звуковой сигнал, установлена оригинальная подсветка.

В новом выставочном зале можно увидеть макеты вокзалов областных центров республики, ознакомиться с хронологией развития железнодорожной сети Беларуси. Тематический раздел экспозиции представлен двумя поездами-витринами, расположенными под стилизованным перроном с навесом. В них размещены макеты участков железных дорог мира, по которым курсирует



возможность почувствовать уникальность и значимость многих идей, реализованных при создании железных дорог, а также взглянуть в прошлое, оценить всю историю развития и совершенствования железнодорожной техники.

Кристина ГОЛОВИЧУК, «ТВ»
Фото Александра БАЧИЛО

УВАЖАЕМЫЕ КОЛЛЕГИ!

ОТ ИМЕНИ СОВЕТА ПО ЖЕЛЕЗНОДОРОЖНОМУ ТРАНСПОРТУ ГОСУДАРСТВ – УЧАСТНИКОВ СОДРУЖЕСТВА И СЕБЯ ЛИЧНО СЕРДЕЧНО ПОЗДРАВЛЯЮ ВАС С ПРОФЕССИОНАЛЬНЫМ ПРАЗДНИКОМ – ДНЕМ ЖЕЛЕЗНОДОРОЖНИКА!

Этот праздник отмечают представители самых разных национальностей и конфессий. Все, кто трудится на железнодорожном транспорте, гордятся своей профессией и приумножают славные традиции, заложенные многими поколениями предшественников.

Примите искренние пожелания успехов в труде, доброго здоровья, счастья и благополучия вам, вашим родным и близким!

Из поздравления Генерального директора – председателя правления ОАО «РЖД» Олега БЕЛОЗЁРОВА

УВАЖАЕМЫЕ КОЛЛЕГИ!

ОТ ИМЕНИ ВСЕГО КОЛЛЕКТИВА ЖЕЛЕЗНОДОРОЖНИКОВ РЕСПУБЛИКИ УЗБЕКИСТАН И ОТ СЕБЯ ЛИЧНО ПОЗДРАВЛЯЮ И ВЫРАЖАЮ САМЫЕ ДОБРЫЕ ПОЖЕЛАНИЯ ПО СЛУЧАЮ ПРОФЕССИОНАЛЬНОГО ПРАЗДНИКА – ДНЯ ЖЕЛЕЗНОДОРОЖНИКА!

В этот знаменательный день от всей души желаем всем сплоченным коллективам стальных магистралей крепкого здоровья, новых масштабных проектов, энергии, оптимизма, финансового благополучия и праздничного настроения!

С уважением, Первый заместитель Премьер-министра Республики Узбекистан, Председатель правления АО «Узбекистон темир йуллари» Ачилбай РАМАТОВ

**УВАЖАЕМЫЕ КОЛЛЕГИ!**

ОТ ИМЕНИ РУКОВОДСТВА АО «ГРУЗИНСКАЯ ЖЕЛЕЗНАЯ ДОРОГА» И СЕБЯ ЛИЧНО ХОЧУ ПОЗДРАВИТЬ СОТРУДНИКОВ БЕЛОРУССКОЙ ЖЕЛЕЗНОЙ ДОРОГИ С ПРОФЕССИОНАЛЬНЫМ ПРАЗДНИКОМ!



Белорусская железная дорога – лидер национальной системы перевозок, современно развитый транспортный комплекс. Нас связывают многолетняя дружба и эффективное сотрудничество, а впереди, уверен, еще множество успешных совместных проектов.

Грузинская железная дорога всегда будет способствовать динамичному развитию партнерских отношений между нашими компаниями. Максимальное использование потенциала железнодорожного транспорта и развитие интеграционных процессов только укрепят деловые отношения и будут способствовать росту экономического сотрудничества наших стран.

С днем железнодорожника! От всей души желаю вам достижения поставленных целей, веры в свои силы и движения вперед. Мира, добра, благополучия и неизменного успеха!

С уважением, Давид ПЕРАДЗЕ

ДОРОГИЕ КОЛЛЕГИ!

ХОТЯ В МИРОВОЙ ЭКОНОМИКЕ И В НАШЕЙ ОТРАСЛИ ПРОИСХОДЯТ ПЕРЕМНЫ И ИДЕТ СРЕМИТЕЛЬНОЕ РАЗВИТИЕ, ОЧЕНЬ ВАЖНО ЦЕНИТЬ ТЕ ДОБРЫЕ И ПОСТОЯННЫЕ ВЕЩИ, КОТОРЫЕ НАМ ДАНЫ.

Одна из них – наше длительное добрососедское сотрудничество с Белорусской железной дорогой.

Поэтому позвольте поздравить Вас с нашим общим профессиональным праздником и пожелать много новых достижений, успешного сотрудничества и развития.

Пусть сбываются ваши планы, а проделанную работу ценят общество и клиенты!

С уважением, Президент Латвийской железной дороги Эдвин БЕРЗИНЬШ

**УВАЖАЕМЫЕ КОЛЛЕГИ!**

В ЭТОТ ТОРЖЕСТВЕННЫЙ ДЕНЬ ПРИМИТЕ ОТ НАС ПОЖЕЛАНИЯ КРЕПКОГО ЗДОРОВЬЯ, СЧАСТЬЯ И БЛАГОПОЛУЧИЯ, УСПЕХОВ В ТРУДЕ И ДОСТИЖЕНИЯ НАМЕЧЕННЫХ ЦЕЛЕЙ.

Генеральный директор Государственного предприятия «Железная дорога Молдовы» Юрий ТОПАЛА



**НОРТРОП**ЭКСПЕДИТОРЫ, ФРАХТОВЫЕ БРОКЕРЫ,
ОПЕРАТОРЫ, СУДОВЫЕ АГЕНТЫ*Уважаемые
коллеги и партнеры!**Транспортно-экспедиционная компания
ИП ООО «НОРТРОП»
поздравляет вас с Днем железнодорожника!**Желаем благополучной дороги к успеху, четких
целей, перспективных планов, семейного счастья
и крепкого здоровья!*www.nortrop.by

УНП 800009953

Husqvarna®

Частное предприятие «Мастер Гарден» УНП 190252909

Сердечно поздравляем всех работников железнодорожного транспорта с профессиональным праздником – Днем железнодорожника. Примите нашу искреннюю признательность за достойный и самоотверженный труд. Желаем вам профессиональных успехов, крепкого здоровья и благодарных пассажиров!

С уважением,
официальный дистрибьютор концерна Husqvarna АВ в Беларуси
Частное предприятие «Мастер Гарден»
+375 17 20 20 500
www.mastergarden.by
www.husqvarna.by

Закрытое акционерное страховое общество «ТАСК»**26 ЛЕТ
НА РЫНКЕ СТРАХОВЫХ УСЛУГ!**

Акционеры – государственное объединение
«Белорусская железная дорога» и ОАО «БПС-Сбербанк».

Лицензия Министерства финансов Республики Беларусь на право осуществления страховой деятельности № 02200/13-00007.
На рынке страховых услуг – с 1991 года. Полноправный член Белорусского бюро по транспортному страхованию, осуществляет реализацию белорусского сертификата «Зеленая карта».
Более 10 представительств – во всех крупных городах Беларуси.

**ДОБРОВОЛЬНОЕ СТРАХОВАНИЕ
МЕДИЦИНСКИХ РАСХОДОВ (ДСМР)**

Можно ли в наше время, наполненное стрессами и таким стремительным жизненным темпом, выдержать его требования и остаться практически здоровым? Можно! Необходимо лишь доверить заботу о своем здоровье настоящим профессионалам. Наиболее простой и надежный способ сохранить Ваше здоровье – вовремя обратиться в нашу компанию и заключить договор добровольного страхования медицинских расходов.

**ПРЕДЛАГАЕМ ВЗАИМОЫГОДНЫЕ УСЛОВИЯ
ПО ВСЕМ ВИДАМ ДОБРОВОЛЬНОГО
И ОБЯЗАТЕЛЬНОГО СТРАХОВАНИЯ:**

- обязательное страхование гражданской ответственности владельцев транспортных средств на территории РБ;
- страхование гражданской ответственности владельцев транспортных средств, выезжающих за пределы РБ в страны – участницы системы «Зеленая карта»;
- страхование гражданской ответственности перевозчика (ЦМР) и экспедитора;
- страхование наземных транспортных средств юридических лиц и граждан (АвтоКАСКО);
- страхование от несчастных случаев пассажиров железнодорожного транспорта;
- страхование от внезапных заболеваний и несчастных случаев на время поездки за границу;
- страхование грузов;
- страхование имущества юридических лиц;
- страхование гражданской ответственности за причинение вреда в связи с осуществлением профессиональной деятельности;
- страхование гражданской ответственности таможенного перевозчика;
- комплексный договор внутреннего страхования;
- другие виды страховых услуг.

**УВАЖАЕМЫЕ РАБОТНИКИ И ВЕТЕРАНЫ
ЖЕЛЕЗНОДОРОЖНОГО ТРАНСПОРТА!**

Сердечно поздравляем вас с профессиональным праздником!

Благодарим вас за созидательный труд, направленный на динамичное и перспективное развитие отрасли.

Успехов вам, всех земных благ, доброго здоровья, благополучия и счастья!

От коллектива
генеральный директор Игорь ВОЛКОВ



УНП 100003006

ДИРЕКЦИЯ:

220068, г. Минск, ул. Червякова, 46

Тел.: +375 17 290-10-45 • Факс: 290-10-47 • E-mail: minsk@task.by • www.task.by**ГАРАНТИЯ ЗАЩИТЫ ВАШИХ ИНТЕРЕСОВ!**

АО «ИНТЕРТРАНС»

С ДНЕМ ЖЕЛЕЗНОДОРОЖНИКА!



Уважаемые друзья!
Коллектив
АО «ИНТЕРТРАНС»
сердечно поздравляет
всех тружеников
и ветеранов,
связавших свою судьбу
со стальной магистралью
и своим долгом считающих
верное служение ее идеалам
и принципам, с нашим
общим профессиональным
праздником –
Днем железнодорожника!

У Белорусской железной дороги – богатая история и славные традиции. Желаем нашим коллегам огромных успехов, счастья и здоровья. Пусть эта благородная профессия вдохновляет вас на новые дела и подвиги, а ваши сердца будут преисполнены чувством высокой гордости за выбранный путь.

Наша компания по роду своей деятельности тесно связана с работниками Белорусской железной дороги, особенно с государственным предприятием «Белинтертранс», а также ООО «РендТрансГарант», ООО «Крафттранс». Пользуясь случаем, благодарим своих партнеров за постоянство деловых отношений, профессионализм и преемственность лучшим традициям одной из самых востребованных отраслей в современном мире. Спасибо за компетентность, высокую результативность и качество.

Еще раз поздравляем весь многотысячный коллектив дороги с праздником и желаем новых трудовых побед не только на территории Республики Беларусь, но и далеко за ее пределами!

Генеральный директор
 Галина Дмитриевна ГРОШЕВА



АО «ИНТЕРТРАНС»
 Экспедирование всех категорий железнодорожных перевозок по территории России, стран Западной Европы и Азии (в т. ч. паромными переправами Каспия, Черного моря и Балтии).

127015, г. Москва, ул. Вятская, д. 49, стр. 1, пом. 12

Тел.: +7 499 262-26-85, +7 499 262-83-97 • E-mail: mail@in-trans.ru • www.in-trans.ru

АвантРейл



Экспедирование по железным дорогам
 стран СНГ и Балтии

Тел./факс: (+375 17) 277-60-88
 (+375 17) 392-00-09
 expedicia@avantrail.com



УВАЖАЕМЫЕ КОЛЛЕГИ!

ПО СЛУЧАЮ НАШЕГО
 ПРОФЕССИОНАЛЬНОГО ПРАЗДНИКА –
 ДНЯ ЖЕЛЕЗНОДОРОЖНИКА –
 ПРИМИТЕ САМЫЕ ИСКРЕННИЕ
 ПОЗДРАВЛЕНИЯ И СЛОВА
 БЛАГОДАРНОСТИ ЗА ВАШ ТРУД
 ОТ КОЛЛЕКТИВА ООО «АВАНТРЕЙЛ».

За свою многолетнюю историю железная дорога стала главной транспортной артерией республики. Поездам доверяют не только грузы, но и самое дорогое – жизни людей. И именно ваш неустанный труд и высочайший профессионализм становятся гарантом качества и надежности всей отрасли!

Сердечно желаем вам и вашим близким крепкого, как сталь, здоровья и постоянного движения вперед! А благодарностью за вашу работу пусть всегда будут улыбки на лицах пассажиров и только положительные отзывы грузовладельцев!
 Будьте счастливы и успешны!



ООО «АвантРейл» на рынке транспортно-экспедиционных услуг – с марта 2006 года. Коллектив оказывает услуги по организации перевозок грузов железнодорожным транспортом по территориям стран СНГ и Балтии.

На протяжении девяти лет мы входим в тройку сильнейших экспедиторов по территории Белорусской железной дороги. Компания имеет прямые договоры с администрациями железных дорог России, Беларуси, Украины, Литвы, Латвии.

Оперативно решаем все вопросы, возникающие в процессе работы, стремимся сокращать расходы, связанные с оказанием экспедиторских услуг, уделяем особое внимание созданию благоприятных условий для долгосрочного сотрудничества, стараемся выполнять свою работу максимально профессионально, качественно и надежно.



Республиканское транспортно-экспедиционное унитарное предприятие
 «БЕЛИНТЕРТРАНС – транспортно-логистический центр» Белорусской железной дороги

БТЛЦ – ведущий экспедитор, лучший экспортер

Государственное предприятие «БТЛЦ», которым руководит генеральный директор Евгений Иванович Усенков, является официальным экспедитором Белорусской железной дороги, вносит существенный вклад в развитие логистического сервиса транспортной отрасли Республики Беларусь.



УВАЖАЕМЫЕ КОЛЛЕГИ И ПАРТНЕРЫ!

**ПРИМИТЕ ИСКРЕННИЕ ПОЗДРАВЛЕНИЯ
С ПРОФЕССИОНАЛЬНЫМ ПРАЗДНИКОМ –
ДНЕМ ЖЕЛЕЗНОДОРОЖНИКА!**

Пусть работа всегда приносит вам истинное удовольствие и находит заслуженный отклик у тех, для кого вы работаете. В этот день позвольте искренне поблагодарить вас за добросовестный труд и профессионализм. Крепкого здоровья, благополучия, счастья вам и вашим близким!

С уважением,
коллектив государственного предприятия «БТЛЦ»

Основная задача предприятия – оказание полного комплекса транспортно-экспедиционных услуг по доставке грузов, включая предоставление собственного и арендованного подвижного состава, терминальное обслуживание, таможенное оформление, страхование грузов.

Сегодня БТЛЦ входит в число ведущих экспедиторов страны и демонстрирует уверенный рост показателей, а также стабильно высокое качество оказываемых услуг на транспортно-логистическом рынке. Не случайно предприятие признано победителем конкурса «Лучший экспортер 2017 года» в номинации «Транспорт и логистика».

Государственное предприятие «БТЛЦ» имеет филиалы во всех областных центрах Республики Беларусь, а также предприятия, учрежденные за рубежом – в Литве, Германии, России, и их представительства в Латвии, Польше, Китае и Турции, что позволяет взаимодействовать с перевозчиками, грузовладельцами, железнодорожными и логистическими компаниями других стран по поиску оптимальных схем доставки грузов в любую точку мира, разрабатывать новые маршруты и направления. На сегодняшний день БТЛЦ поддерживает длительные пар-

тернерские отношения с крупнейшими зарубежными транспортно-экспедиционными и логистическими компаниями более чем из 25 стран мира, что дает возможность предоставлять грузовладельцам качественные комплексные услуги по доставке грузов в любую точку мира.

Оперирование собственным и привлеченным подвижным составом, наличие собственного контейнерного парка позволяют максимально учитывать интересы клиентов и оперативно реагировать на изменение ситуации на рынке.

Услуги терминальной логистики обеспечивает обособленное структурное подразделение – Транспортно-логистический центр Минск, в который входят терминалы «Колядичи» и «Степянка», региональные производственные участки.

Терминал «Колядичи» является одним из ключевых объектов для всего железнодорожного полигона Белорусской железной дороги по переработке крупнотоннажных контейнеров и может по праву называться международным контейнерным хабом. Благодаря ему государственное предприятие «БТЛЦ» может оказывать клиентам полный комплекс услуг, включая таможенное

оформление, накопление, хранение, распыление грузопотоков во всех направлениях. БТЛЦ активно развивает взаимодействие с морскими контейнерными линиями Maersk, MSC, SWIFT и другими. На сегодняшний день предприятие оказывает транспортно-экспедиционные услуги по транспортировке грузов более чем в 80 стран мира.

Контейнерные перевозки грузов являются приоритетным направлением транспортно-экспедиционной деятельности предприятия и обладают рядом преимуществ в сравнении с другими вариантами доставки грузов. Государственное предприятие «БТЛЦ» активно развивает перевозки грузов контейнерными поездами в сообщении Китай – Беларусь – Европа, организует транспортно-экспедиционное обслуживание на уровне международных стандартов. Продукция белорусских предприятий поставляется в регионы Китая в кратчайшие сроки по оптимальному графику курсирования. Сегодня БТЛЦ успешно сотрудничает с 14 китайскими провинциями по перевозке контейнерных грузов.

Для обеспечения перевозок скоропортящейся продукции предприятие использует специализированный подвижной

состав, температурный режим в котором поддерживается на необходимом уровне в течение всего времени транспортировки, что гарантирует сохранность груза от пункта отправления до пункта назначения. БТЛЦ организует доставку скоропортящейся продукции не только с использованием рефсцепов и рефсекций, но с 2017 года и одиночными рефрижераторными контейнерами. Новый сервис позволяет осуществлять доставку скоропортящихся грузов из Республики Беларусь в страны Балтии, Калининградскую область, регионы Дальнего Востока и Средней Азии, Китай по принципу «от двери до двери» с оказанием полного комплекса услуг от предоставления контейнера до информационного сопровождения.

Сервис международного уровня и надежность государственного предприятия «БТЛЦ» подтверждены членством в региональных и международных профессиональных ассоциациях и союзах, среди которых – Белорусская торгово-промышленная палата, Ассоциация международных экспедиторов и логистики, Международная федерация экспедиторских ассоциаций, Международный координационный совет по транссибирским перевозкам.



+375 17 225-30-30
 +375 29 625-30-30
 +375 33 625-30-30

www.belint.by

Минское отделение Белорусской железной дороги

Учитывая приоритеты государственной политики, работает столичное отделение белорусской магистрали

НАДЕЖНОЕ ЗВЕНО: БЫЛО, ЕСТЬ И БУДЕТ

Железнодорожный транспорт всегда был и остается важной частью единой транспортной системы Республики Беларусь. Он занимает ведущее место в транспортном комплексе нашей страны. На Минское отделение Белорусской железной дороги, которым руководит Павел Леонидович Дашкевич, возложена особая задача, с которой его коллектив справляется успешно. Столичное отделение было, есть и будет надежным звеном Белорусской железной дороги. Осуществляя перевозочный процесс, оно оказывает существенное влияние на социально-экономическое развитие Минской, Витебской, Гродненской областей и города Минска. В его составе – 29 обособленных структурных подразделений, 70 станций, четыре путевых поста, 125 остановочных пунктов.

Одним из основных приоритетов Программы социально-экономического развития Республики Беларусь на 2016–2020 годы, позволяющим отделению железной дороги непрерывно развиваться, является освоение инвестиций в основную капитал. В первом полугодии 2018 года по инвестиционным программам отделением железной дороги освоено 6222 тыс. рублей. В результате было закуплено 20 новых плацкартных вагонов Тверского вагоностроительного завода.

Процесс развития столичного отделения заключается в его модернизации с внедрением новых или усовершенствованных транспортных услуг, организационно-технических решений производственного характера, направленных на снижение затрат по доставке грузов или пассажиров, повышение уровня транспортной безопасности и качества услуг.

ВСЕ – ДЛЯ УДОБСТВА И БЕЗОПАСНОСТИ

В наше время создание комфортных условий для населения является одним из условий успешного развития предприятия. Для улучшения уровня обслуживания пассажиров на станции Минск-Пассажирский завершено устройство кондиционирования железнодорожного вокзала. С целью повышения уровня безопасности начаты работы по устройству системы видеонаблюдения на платформе № 6, на платформе у пути № 17, а также у здания поста электрической централизации.

На вокзале станции Минск-Пассажирский, других задействованных объектах пассажирского хозяйства для повышения имиджа объектов железнодорожного транспорта и уровня обслуживания пассажиров будет выполнен комплекс работ в рамках подготовки объектов пассажирской инфраструктуры к проведению в Республике Беларусь II Европейских игр в 2019 году. Также будет реализован ряд мероприятий по созданию безбарьерной среды на объектах Минского железнодорожного узла.

Обеспечение безопасности нахождения граждан вблизи железнодорожного полотна – безусловная задача отделения дороги. С этой целью в первом полугодии текущего года выполнено устройство порядка 2000 пог. м ограждения на станциях Минск-Сортировочный и Степянка. До конца года на станции Минск-Сортировочный будет установлено еще порядка 2800 пог. м ограждения. С мая начаты работы по устройству подземного пешеходного перехода на остановочном пункте Тракторный, а с июля и на станции Колодищи.

КОГДА ЦИФРЫ РАДУЮТ

Слаженная и эффективная работа 16-тысячного коллектива столичного отделения в первом полугодии обеспечила выполнение основных показателей прогноза социально-экономического развития.

За 6 месяцев 2018 года отделением перевезено 37,4 млн тонн грузов, что составляет 116,9% к аналогичному периоду 2017-го, грузооборот (тарифный) увеличен к соответствующему периоду прошлого года на 19,1%, выгрузка грузов выросла на 9,8%.

В текущем году увеличена перевозка таких грузов, как каменный уголь – на 51%, нефть и нефтепродукты – на 35%, черные металлы – на 25%, химические и минеральные удобрения – на 28%, лесные грузы – на 8%, зерно – на 60% и ряд других.

Услугами пассажирского комплекса отделения железной дороги в первом полугодии воспользовалось 22,2 млн пассажиров, что выше уровня 6 месяцев прошлого года на 258 тыс. человек. Пассажирооборот выполнен к плану и к аналогичному периоду 2017 года на уровне 101,5%.

Рост перевозок грузов и пассажиров в текущем году обеспечил положительный финансовый результат Минского отделения железной дороги и повлиял на увеличение производительности труда в натуральном выражении.

Выручка от услуг железнодорожного транспорта в январе – июне 2018 года составит 326,8 млн рублей, или 104,9% к плану и 117,7% к 6 месяцам 2017 года.

Для снижения расходов по перевозкам отделением железной доро-



ги разработан План мер по снижению себестоимости реализации продукции (работ, услуг) на

2018 год. По итогам января – июня в результате его реализации прогнозируется эффект в виде снижения затрат в размере 21,3 млн рублей, или 7,4% от расходов.

Выполнение показателя «выручка от реализации продукции, товаров, работ, услуг на одного среднеспособного работника» по отделению прогнозируется на уровне 22,3 тыс. рублей, или 106,2% к установленному заданию и 115,5% к 6 месяцам 2017 года.

СЭКОНОМЛЕННЫЕ ДЕНЬГИ – ЗАРАБОТАННЫЕ ДЕНЬГИ

Работники столичного отделения это прекрасно понимают. И как результат: в 2018 году внедрено 56 энергосберегающих мероприятий (30 основных и 26 дополнительных). На реализацию мероприятий Программы энергосбережения в I квартале затрачено 114,2 тыс. рублей. Ожидаемый суммарный экономический эффект от ее реализации за первое полугодие с учетом мероприятий предшествующего года внедрения составит 2500 т у. т., или 184 736 рублей.

Новаторы отделения дороги за отчетный период внесли существенный вклад в совершенствование производственных процессов на предприятиях, приняли меры по продлению сроков службы технических средств на основе предложенных технических решений. В результате – 400 тыс. рублей сэкономленных финансовых средств.

Одним из первых и обязательных условий успешности в любой отрасли, гарантирующих безопасность и конкурентоспособность, является высокий уровень выпускаемой продукции и услуг. В рамках реализации Программы «Качество» Министерства транс-

порта и коммуникаций и аналогичных мероприятий белорусской магистрали и отделения в настоящее время в структурных подразделениях Минского отделения дороги внедрены и сертифицированы 62 системы менеджмента качества в соответствии с требованиями СТБ ISO 9001. Локомотивное депо Молодечно стало лауреатом конкурса «Премия Правительства Республики Беларусь за достижения в области качества за 2017 год».

Локомотивное депо Орша, Оршанская дистанция пути, Оршанское вагонное депо победили в производственном соревновании между коллективами Московской и Белорусской железных дорог.

Для развития кадрового потенциала моторвагонного депо Минск усилиями его работников совместно с сотрудниками Минского профессионально-технического колледжа железнодорожного транспорта имени Е.П. Юшкевича обеспечено формирование для поступающих в 2018 году специализированной группы по профессии «Помощник машиниста электропоезда».

В рамках подпрограммы развития железнодорожного транспорта Республики Беларусь, Государственной программы развития транспортного комплекса Республики Беларусь уже полгода осуществляется регулярное движение поездов международных линий по маршруту Минск – Вильнюс на электротяге поездами серии ЭП и организовано ежедневное пересадочное сообщение на участке Минск – Брест – Варшава.



Барановичское отделение Белорусской железной дороги

Сегодня трудно себе представить какую-либо отрасль экономики, которая могла бы развиваться и выполнять свои задачи, не прибегая к услугам железнодорожного транспорта.

Барановичское отделение Белорусской железной дороги, которое возглавляет Сергей Владимирович Чепелов, – одно из ее крупнейших предприятий. Протяженность его границ составляет более тысячи километров, а развернутая длина железнодорожных путей – свыше двух тысяч. Отделение охватывает территории трех областей – Брестской, Гродненской, Минской и граничит с тремя государствами – Польшей, Литвой и Украиной.

И качественная связь, и новые терминалы



УВЕЛИЧИТЬ ОБЪЕМЫ, СНИЗИТЬ ЗАТРАТЫ

Основными стратегическими задачами коллектива в текущем году являются рост объема перевозок и получение выручки, необходимой для осуществления эксплуатационной деятельности, выполнения ремонтной про-

граммы, исполнения социальных обязательств по коллективному договору.

Деятельность Барановичского отделения железной дороги направлена на обеспечение доступности, улучшение качества и безопасности услуг железнодорожного транспорта, выполнение до-

веденных показателей социально-экономического развития на 2018 год, повышение эффективности использования ресурсов.

В первом полугодии 2018 года завершилась реализация масштабного инвестиционного проекта по укладке волоконно-оптической линии связи на участке Микашевичи – Лунинец протяженностью 47,5 километра. В результате отделение создало качественную оперативно-технологическую связь, а также высокоскоростную сеть передачи данных, что обеспечит подключение всех станций участка к информационным узлам и системам, действующим на Белорусской железной дороге.

Локомотивное депо Лунинец в нынешнем году получило статус базового предприятия по ремонту специального подвижного состава белорусской магистрали и по итогам прошлого года стало лауреатом престижной премии имени машиниста В.А. Яцкевича. С недавних пор предприятие стало единственным на магистрали, освоившим капитальный ремонт бензоэлектрических агрегатов (переносных электростанций) для дистанций пути.

В рамках реализации плана деятельности Министерства транспорта и коммуникаций Республики Беларусь на 2018 год по выполнению целевых показателей установленное задание по энергосбережению на уровне (-10%) выполнено в полном объеме.

ОСНОВНЫЕ – ГРУЗОВЫЕ

Основной объем выручки отделение железной дороги получает от грузовых перевозок – 67%. На долю пассажирских перевозок и иных видов деятельности приходится 24,6 и 8,4% соответственно.

По итогам работы за первое полугодие высокие показатели демонстрирует отделение по экспорту

услуг железнодорожного транспорта – 3,2 млн долларов США, темп роста – 145,8% к уровню 2017 года. Рентабельность продаж составляет 15,4% при задании 12,9%.

Специалисты Барановичского отделения железной дороги разрабатывают оптимальные схемы перевозки, включающие в себя организацию погрузочно-разгрузочных работ на станциях предприятия, объединяя в одну транспортно-логистическую цепочку множество операций на пути следования грузов от грузоотправителя к грузополучателю, обеспечивая взаимодействие с клиентом по принципу «одно окно».

Разработаны и внедрены новые логистические схемы перевозки угля и щепы в специализированных контейнерах, которые ранее не использовались для перевозки этих грузов.

Из Российской Федерации в страны Западной Европы организована перевозка метанола с перегрузкой на станции Брузги. Проработаны логистические схемы и организована перевозка щебеночной продукции РУПП «Гранит» в Республику Польша с перегрузом на терминалах Барановичского отделения железной дороги. На польскую сторону за первое полугодие 2018 года передано 204,7 тыс. тонн, из них 32,3 тыс. тонн – по колее 1435 мм.

Существенно увеличены объемы перевозок грузов в сообщении Восток – Запад. Так, за шесть месяцев через белорусско-польские пограничные переходы Барановичского отделения дороги перевезено 2,24 млн тонн, что составило 145% к аналогичному периоду 2017 года. В целом объемы перевозок за 2018 год планируются на уровне 4,5 млн тонн.

ДЛЯ КОМФОРТА ПАССАЖИРОВ

Что касается пассажирских перевозок, то основной задачей по-

прежнему остается повышение конкурентоспособности, доступности и качества обслуживания пассажиров. В этом направлении сделано многое: установлены новые информационно-справочные терминалы с функцией видеонаблюдения дежурного по выдаче справок контакт-центра, обеспечен безлимитный доступ к сети Интернет по технологии беспроводной связи Wi-Fi на вокзалах станций Барановичи-Полесские, Барановичи-Центральные, Гродно, Лида и Лунинец.

Продолжается реконструкция левого крыла здания вокзала Барановичи-Полесские, реконструируются пассажирские платформы. Выполнена программа ремонта подвижного состава на 68,3%, отремонтировано 56 пассажирских вагонов (100% к плану).

ЕСТЬ ЧЕМ ГОРДИТЬСЯ

Благодаря слаженной работе коллектива в 2017 году производительность труда за первое полугодие 2018-го увеличилась на 23,1% к аналогичному периоду прошлого года по выручке на одного работника.

Коллектив УП «Барановичское отделение Белорусской железной дороги» по итогам работы за 2017 год занял второе место в отраслевом соревновании.

Залогом успешного выполнения поставленных задач были и всегда остаются такие основополагающие факторы, как профессионализм, самоотдача и высокий уровень ответственности работников отделения.



225410, Брестская обл.,
г. Барановичи,
ул. Фроленкова, 54
Тел.: (0163) 49-33-60, 49-31-54, 49-34-86, 49-33-10
www.baranovichi.rw.by

Брестское отделение Белорусской железной дороги

На Запад! На Восток!

Особенность РУП «Брестское отделение Бел. ж. д.», которым руководит Александр Михайлович Шматов, – в том, что, находясь на стыке железных дорог с разной шириной колеи, оно является связующим звеном между Востоком и Западом.



ДЕСЯТЬ ИЗ ТРИНАДЦАТИ

Деятельность отделения дороги в январе – мае 2018 года была направлена на наращивание объемов перевозок и повышение доходности, создание наилучших условий для грузовладельцев и увеличение привлекательности железнодорожного транспорта для населения при полном обеспечении безопасности движения поездов и охраны труда.

Своевременно принимаемые меры, оперативное реагирование на изменяющуюся

Основными клиентами Брестского отделения являются ОАО «Жабинковский сахарный завод», ОАО «Белсолод», ОАО «Березастройматериалы», ЗАО «Холдинговая компания «Пинскдрев», ПУП «Брествторчермет», УП «СТИМ», КУП «Брестжилстрой», СЗАО «Кварц-МелПром», ОАО «Брестхлебопродукт», ОАО «Домановский ПТК», ООО «Агропродукт», СООО «Брествнештранс», лесхозы Брестского ГПЛХО.



ситуацию, слаженная работа коллектива – это составляющие, позволившие Брестскому отделению железной дороги обеспечить выполнение 10 из 13 доведенных показателей социально-экономического развития.

По итогам работы за январь – май 2018 года грузооборот выполнен на 113% и составил 983,7 млн т-км. Выполнены на 114,6% и объемы перевозок грузов – 6017,2 тыс. тонн. Погрузка грузов составила 1388,7 тыс. тонн, или 126,1%.

Что касается пассажирских перевозок, то пассажирооборот выполнен на 100,5% и составил 305,7 млн пасс.-км, в том числе: в межрегиональном сообщении – 101,4%; в международном – 102,0%.

В ПРИОРИТЕТЕ – РАЗВИТИЕ ЭКСПОРТНО-ИМПОРТНЫХ И ТРАНЗИТНЫХ ПЕРЕВОЗОВ

Высокая доля транзита в общем объеме перевозок обусловлена географическим местоположением отделения дороги. Оно располагается на направлении общеевропейского транспортного коридора № 2. Руководством уделяется большое внимание развитию перевозок экспортно-импортных и транзитных грузов.

В связи с контейнеризацией перевозок грузов наблюдается рост объемов перевозок организованными контейнерными поездами.

СУХИМ ЯЗЫКОМ ЦИФР

Благодаря упорному труду коллектива достигнуты неплохие результаты работы. Если говорить языком сухих цифр, то картина следующая: рентабельность от реализации при задании 10,8% составила 18,5%, в том числе по перевозкам – 19,2% (план 11,3%); рентабельность продаж – 15,3% при плановой 9,5%.

Чистой прибылью получено 2790 тыс. руб. при плане 1364 тыс. рублей.

Выручка от реализации составила 104 792 тыс. руб., выполнение к плану – 103,6%, к аналогичному периоду прошлого года – 120,1%.

Выручка от реализации продукции, товаров, работ, услуг в расчете на одного среднесписочного работника составила 14,2 тыс. руб., или 103,6% к плану и 117,4% к аналогичному периоду 2017-го.

Производительность труда по приведенной работе выполнена к плану на 100,2%, к аналогичному периоду прошлого года на 103,5% и составила 239,7 тыс. т-км/чел.

Показатель по энергосбережению выполнен на уровне задания – минус 7,5%.

Освоено инвестиций в основной капитал на сумму 3057 тыс. рублей.

224004, г. Брест,
Привокзальная площадь, 1
Тел.: (0162) 26-33-12
Факс: (0162) 26-33-33
E-mail: nod3@brestrw.by

Гомельское отделение Белорусской железной дороги

Важное звено международных коридоров

**РОСТ ОБЕСПЕЧЕН.
ОБЪЕМ УВЕЛИЧЕН.
ЗАЯВКИ УДОВЛЕТВОРЕНЫ...**

Транспортное республиканское унитарное предприятие «Гомельское отделение Белорусской железной дороги», которым руководит Григорий Владимирович Дворак, играет важнейшую роль в экономической жизни региона. Предприятие является не просто одним из крупнейших центров железнодорожного сообщения в республике и крупным транспортным комплексом Белорусской железной дороги, но и важным звеном международных транзитных коридоров в системе обеспечения перевозок. Расположенное в пределах Гомельской области, оно включает в себя 25 обособленных структурных подразделений (филиалов) и дочерние предприятия.

В первом полугодии 2018 года Гомельским отделением Белорусской железной дороги в полном объеме удовлетворены заявки на перевозку грузов. За 6 месяцев перевезено почти 21 млн тонн грузов. Обеспечен рост к аналогичному периоду 2017 года на 105%, из них во внутриреспубликанском сообщении – 5,3 млн тонн, что на 20,4% больше аналогичного периода прошлого года. При этом на 25,2% увеличились объемы перевозок нефтепродуктов, на 15,5% – химических и минеральных удобрений, на 79,3% – лесных грузов. За отчетный период транзит через отделение железной дороги возрос на 7,5% к прошлому году. Существенное увеличение зафиксировано в перевозках черных металлов (на 40,2%), зерна (на 51,5%), строительных грузов (на 14,3%), жмыхов (на 6%), цемента (на 9,7%).

Показатель «Погрузка грузов» выполнен на 104,3% к уровню аналогичного периода прошлого года. За 6 месяцев станциями отделения железной дороги погружено 9 млн 228,1 тыс. тонн грузов.

Грузооборот (тарифный) выполнен к аналогичному периоду 2017 года на 105,4% и составил 3125 млн т-км.

**ПОРТФЕЛЬ
ЗАКАЗОВ РАСТЕТ**

Около тысячи предприятий различных форм собственности заключили с РУП «Гомельское отделение Белорусской железной дороги» договоры на транспортное обслуживание при перевозке грузов железнодорожным транспортом. Из них более 60% расположены в Гомельской области, остальные – в других регионах Беларуси. Новыми клиентами в этом году стали 88 предприятий, привлеченный грузооборот составил 57,7 тыс. тонн грузов различных номенклатур.

Для наращивания портфеля заказов в течение первого полуго-



дия предприятие развивало деятельность в сфере услуг железнодорожного транспорта по таким направлениям, как транспортное экспедирование грузов и ремонт колесных пар.

**РЕГЛАМЕНТ
ВЗАИМОДЕЙСТВИЯ
РАЗРАБОТАН**

Деятельность пассажирского хозяйства Гомельского отделения Белорусской железной дороги направлена на удовлетворение потребностей населения в перевозках и повышение качества обслуживания пассажиров.

За 1 полугодие 2018 года перевезено 5,9 млн пассажиров, из них 4 млн – поездами региональных линий экономкласса.

Проводя работу по улучшению качества обслуживания пассажиров, на отделении большое внимание уделяют людям с ограниченными физическими возможностями – разработан регламент взаимодействия работников железной дороги и физически ослабленных лиц. На вокзалы Гомель, Жлобин, Калинковичи приобретены специальные кресла-коляски. С начала 2018 года специализированный вагон для перевозки инвалидов-колясочников Гомельского вагонного участка 62 раза как по Республике Беларусь, так и за ее пределы отправлялся в рейс с пассажирами, имеющими ограниченные физические возможности.

**ЧТОБЫ ЭКОНОМИТЬ,
НАДО ВЛОЖИТЬСЯ**

Показатель по энергосбережению РУП «Гомельское отделение Белорусской железной дороги» за 6 месяцев 2018 года составил минус 9,3% при доведенном задании минус 7,5%.

Задание по доле местных видов топлива в котельно-печном топливе за отчетный период 2018 года выполнено на уровне 29,8% при плане 28%.

На реализацию мероприятий программы энергосбережения отделением было затрачено 384,7

тыс. рублей. Суммарный эффект от реализации Программы по энергосбережению с учетом мероприятий предшествующего года составил 827,6 т. т. В 2018-м ожидается получение экономического эффекта в размере 1037,4 т. т.

**ГОСУДАРСТВЕННАЯ
ПРОГРАММА – ВЫПОЛНЯЕТСЯ**

Работа по строительству и модернизации объектов железнодорожной инфраструктуры на Гомельском отделении Белорусской железной дороги проводится целенаправленно. К примеру, для улучшения качества обслуживания пассажиров завершено строительство пассажирских павильонов на остановочных пунктах Сосновый Бор, Сельное, Истопки, Рандовский, Сенозавод. В рамках реализации подпрограммы I «Развитие железнодорожного транспорта Республики Беларусь» Государственной программы развития транспортного комплекса Республики Беларусь на 2016–2020 годы» на отделении осуществляется строительство следующих объектов: «Железнодорожный мост через р. Березина на 36 км участка Жлобин – Калинковичи» II и III очереди со сроком ввода в эксплуатацию в 2019 году; с июля 2018 года начаты работы по объекту «Модернизация сетей электроснабжения и освещения на участке Жлобин – Гомель» I-я очередь строительства со сроком ввода в эксплуатацию в декабре 2018 года. Также в рамках реализации госпрограммы при участии отделения железной дороги ведутся работы по объектам, заказчиком которых выступает ГО «Белорусская железная дорога»: «Электрификация участков Гомель – Жлобин – Осиповичи и Жлобин – Калинковичи. 3-я очередь. Участок Жлобин – Калинковичи» со сроком ввода в эксплуатацию в 2021 году; «Микропроцессорная централизация Гомельского узла» и «Микропроцессорная централизация Калинковичского узла» со сроком ввода в эксплуатацию в 2019 году; «Модернизация устройств электрической централизации и

автоблокировки на участке Жлобин – Калинковичи – Словечно» со сроком ввода в эксплуатацию в 2019 году.

Реализация названных проектов позволит улучшить качество и производительность труда обслуживающего персонала, повысить безопасность движения поездов, уменьшить количество отказов технических средств, сократить выбросы в атмосферу вредных веществ при сжигании дизтоплива.

**В РАЦИОНАЛИЗАТОРСКОЙ
ДЕЯТЕЛЬНОСТИ – ПЕРВЫЕ**

На Гомельском отделении дороги от внедрения 157 рационализаторских предложений в 2017 году был получен значительный экономический эффект. Наибольший вклад внесли отдел перевозок отделения совместно с Гомельской дистанцией сигнализации и связи, ППС Барбаров, локомотивное депо Гомель, Жлобинское вагонное депо, Гомельская дистанция пути.

В апреле 2018-го подведены итоги дорожного конкурса по рационализаторской деятельности за прошлый год. Гомельское отделение Белорусской железной дороги заняло первое место среди других отделений. В номинации «Лучший рационализатор Белорусской железной дороги» из 30 человек 10 – работники предприятия. В номинации «Лучший молодой рационализатор Белорусской железной дороги» из 20 человек шесть – представители Гомельского отделения железной дороги. В номинации «Лучший организатор технического творчества Белорусской железной дороги» из 30 человек 9 – труженики отделения.

**ВКЛАДЫВАТЬ
В ОСНОВНЫЕ СРЕДСТВА –
ЗНАЧИТ ВКЛАДЫВАТЬ
В БЕЗОПАСНОСТЬ ДВИЖЕНИЯ**

Для обеспечения безопасности движения поездов, улучшения условий труда работающих и выполнения мероприятий и программ Гомельским отделением приобретено современное высокотехнологичное оборудование. Выполнены

работы по модернизации колесотокарного станка «Рафамет» в Гомельском вагонном депо, а также стенов для вибродиагностики подшипников колесных пар в Гомельском и Жлобинском вагонных депо.

ПО ТРУДУ И ЧЕСТИ

По результатам работы за 2017 году РУП «Гомельское отделение Белорусской железной дороги» занесено на Доску почета Гомельской области как «Лучшая транспортная организация».

По итогам проведенного в 2017 году дорожного соревнования среди молодежных локомотивных и поездных бригад представители локомотивного депо Гомель и Гомельского вагонного участка заняли второе призовое место.

Трудовой коллектив отделения занял первое место в номинации «Лучшая организация идеологической работы среди отделений Белорусской железной дороги за 2017 год» по итогам конкурса среди предприятий и обособленных структурных подразделений Белорусской железной дороги.

**ТОН ЗАДАЕТ
ИНИЦИАТИВНАЯ МОЛОДЕЖЬ**

В конкурсе молодежных инициатив среди работников БЖД четырем проектам работников Гомельского отделения железной дороги присуждены призовые места. Первое место в номинации «Лучшая молодежная инициатива, направленная на повышение безопасности движения поездов, перевозки грузов и пассажиров» занял мастер Гомельской дистанции пути Денис Капранов с работой «Применение ручного автоматизированного диагностического комплекса РПИ при текущем содержании пути». Второе место в этой же номинации присуждено инженеру Гомельского вагонного депо Александру Оттоке и дефектоскописту Маргарите Акулич с работой «Разработка методики автоматизированного магнитопорошкового контроля осей колесных пар».

В номинации «Лучшая молодежная инициатива, направленная на повышение производительности труда, рациональное использование трудовых ресурсов, экономии топливно-энергетических и материальных ресурсов» первое место присвоено инженеру-программисту информационно-вычислительного центра отделения железной дороги Юрию Власенко с работой «Автоматизированная система комплексного учета энергоресурсов». Третье место в этой же номинации завоевали электро механики Гомельской дистанции сигнализации и связи Артем Базаров и Евгений Шитиков с работой «Восстановление работоспособности приемных капсул КТСМ-01Д».

УНП 400052406

246022, г. Гомель,
ул. Ветковская, 5
Тел.: (0232) 95-33-12
Факс: (0232) 31-95-04
E-mail: nod4@nod.gomel.by

Могилевское отделение Белорусской железной дороги



Обеспечивать, наращивать, совершенствовать

И еще множество других задач стоит перед коллективом отделения

Могилевское отделение Белорусской железной дороги, которое возглавляет Александр Анатольевич Моисеев, осуществляет железнодорожные перевозки в 22 районах четырех областей республики и обеспечивает при этом транспортную составляющую экономического развития восточной части Беларуси.

Надо особо отметить, что накопленный опыт и качество предоставляемых услуг позволяют предприятию в полной мере удовлетворять потребности партнеров в перевозках грузов по территории стран СНГ и Балтии. В составе отделения – 70 станций, из которых 42 предназначены для выполнения грузовых операций.

Работа транспортного республиканского унитарного предприятия «Могилевское отделение Белорусской железной дороги» направлена на достижение устойчивого и эффективного развития всех его хозяйств, сохранение и наращивание объемов перевозок, создание наилучших условий для грузовладельцев и увеличение привлекательности железнодорожного транспорта для населения.

ЭФФЕКТИВНОСТЬ В ЦИФРАХ

Упорный труд многотысячного коллектива предприятия обеспечил выполнение отделением в первом полугодии 2018 года трех из четырех ключевых показателей эффективности работы прогноза социально-экономического развития: «Рентабельность продаж», выполнение которого при задании 13,1% ожидается на уровне 16,4%; «Экспорт услуг» – 2950 тыс. долл. США, «Экспорт товаров» – 36,8 тыс. долл. США, что на 6,8 тыс. долл. превышает план.

По остальным важнейшим целевым показателям заказчиков государственных программ и отдельных параметров прогноза социально-экономического развития можно отметить, что за 6 месяцев 2018 года на отделении погружено 11 473 тыс. тонн грузов, что на 0,4% превысило установленный план. Объем перевозок грузов составил почти 24,7 млн тонн, превысив доведенный план на 380 тыс. тонн. Тарифный грузооборот выполнен на уровне 2854,7 млн т-км. Перевезено 5,4 млн пассажиров, пассажирооборот составил 324 млн пасс.-км.

Показатель по энергосбережению при плане минус 7,5% к аналогичному периоду прошлого года выполнен на уровне минус 12,6%.

Ожидаемая выручка от реализации продукции, товаров, работ, ус-

луг составит более 155 млн рублей, или 19,2 рубля в расчете на одного среднесписочного работника.

Сальдо внешней торговли услугами составило 2345 тыс. долл. США.

Сальдо внешней торговли товарами при задании минус 38 тыс. долл. США – плюс 36,8 тыс. долл. США.

ЧТОБЫ НЕ ОТСТАТЬ, НАДО РАЗВИВАТЬ

Стараясь идти в ногу со временем, Могилевское отделение Белорусской железной дороги уделяет большое внимание совершенствованию и развитию своей инфраструктуры, обновлению используемой техники и оборудования, внедрению современных систем и технологических линий.

В целях создания более комфортных условий работы грузовладельцев Осиповичского региона в сентябре 2017 года на станции Осиповичи был открыт линейный центр транспортного обслуживания, работа которого позволила упростить взаимодействие перевозчика и грузовладельца, сконцентрировать оформление грузовых операций в одном месте, сэкономить время самым время грузовладельцев, используемое для доставки документов в ЛЦТО.

Важнейшим событием для Могилевского отделения и Белорус-

ской железной дороги в целом стало открытие в июле 2018 года в г. Могилеве Контакт-центра Белорусской железной дороги, обеспечивающего круглосуточное предоставление справочной информации, бронирование мест в пассажирских поездах, а также оказание консультационной помощи гражданам в решении всех вопросов по организации пассажирских перевозок.

Успешная реализация намеченных планов и решение всех поставленных перед Могилевским отделением Белорусской железной дороги производственных задач напрямую зависят от сплоченной работы

его коллектива. Достижения обособленных структурных подразделений и трудовые заслуги работников отделения неоднократно высоко оценивались Белорусской железной дорогой, органами власти и руководством нашей страны.

Могилевское вагонное депо подтвердило звание лауреата Премии Правительства Республики Беларусь за достижения в области качества 2017 года, достигнув значительных результатов в области качества и конкурентоспособности производимой

ВНИМАНИЕ – СОЦИАЛЬНОЙ СФЕРЕ

Большое внимание на отделении уделяется развитию социальной сферы предприятия, включающей в себя Культурно-спортивный центр и санаторий «Дубровенка», на базе которого в период летних и зимних каникул работает детский оздоровительный лагерь.

Работники РУП «Могилевское отделение Белорусской железной дороги» принимают активное участие в культурных и спортивных мероприятиях, проводимых на республиканском и международном уровне. Первое место они заняли в Открытом международном турнире по волейболу с участием команд железных дорог Беларуси, России, Латвии. Стали четырехкратными лауреатами первого Открытого республиканского конкурса творчества «Академия талантов», побе-



продукции, оказываемых услуг или выполняемых работ, а также за внедрение инновационных технологий и современных методов менеджмента.

Кроме того, депо заняло второе место в областном и третье – в городском смотре-конкурсе на лучшую организацию работы по охране труда и профилактике производственного травматизма.

Начальнику сельскохозяйственного дочернего предприятия «Авангард» РУП «Могилевское отделение Белорусской железной дороги» Леониду Копцову присвоено звание «Заслуженный работник сельского хозяйства Республики Беларусь».

дителями и двукратными лауреатами IV Международного конкурса «Скрыжаванні. Мінск».

Творческие коллективы Культурно-спортивного центра представляли Могилевскую область на Республиканском фестивале творчества профсоюзных и ведомственных клубных учреждений «Наши таланты тебе, Беларусь!», а вокальный ансамбль под руководством Геннадия Леонова вышел в финал Республиканского профсоюзного конкурса творчества трудовых коллективов «Новые имена Беларуси – 2018». И это неудивительно, одаренных людей среди железнодорожников Могилевщины много.



Витебское отделение Белорусской железной дороги

Доставку гарантируем. Гарантии – железные!

Витебское отделение Белорусской железной дороги, возглавляемое Алексеем Евгеньевичем Булкиным, граничит и взаимодействует на севере и востоке с железными дорогами Российской Федерации, на западе – с Латвийской железной дорогой. IX общеевропейский транспортный коридор, соединяющий порты Балтийского и Черного морей, проходит через станции Витебск и Полоцк.

В состав самого северного отделения белорусской магистрали входят 24 обособленных структурных подразделения (филиала), 53 станции, из них 30 открыты для грузовых операций. В коллективе отделения трудится более 8 тысяч человек.

Развернутая длина железнодорожных путей в границах отделения дороги составляет 1495,1 км, из них главных – 914,1 км.

ОТДЕЛЕНИЕ ДОРОГИ ОКАЗЫВАЕТ ПОЛНЫЙ СПЕКТР ТРАНСПОРТНО-ЛОГИСТИЧЕСКИХ УСЛУГ:

- грузоперевозки железнодорожным и автомобильным транспортом;
- экспедирование перевозок грузов;
- выполнение погрузочно-разгрузочных работ, складирование и хранение грузов в складах и на открытых площадках;
- разработка оптимальных схем доставки грузов с привлечением железнодорожного и автомобильного транспорта;
- все виды работ (погрузка, выгрузка, перестановка, хранение) с 20-, 40-футовыми контейнерами, контейнерные перевозки на ускоренных поездах «Викинг» и ZUBR;
- консультирование по вопросам организации транспортировки грузов, оформление всех необходимых документов, расчет стоимости перевозки;

- взвешивание грузов на железнодорожных вагонных и автомобильных весах, обслуживание и ремонт весов;
- прочие услуги.

Предприятиями Витебского отделения дороги производятся: капитальный и деповский ремонт грузовых вагонов, ремонт колесных пар со сменой элементов; окраска грузовых вагонов; обработка внутренней поверхности котлов железнодорожных цистерн.

География оказываемых отделением железной дороги услуг включает в себя Витебск и Витебскую область, Смоленскую и Псковскую области Российской Федерации, Даугавпилсский край Латвийской Республики.

ВСЕ ПОКАЗАТЕЛИ – В ПЛЮСЕ

За 6 месяцев текущего года на отделении дороги в среднем в сутки грузилось 674 вагона, выгружалось 322 вагона, перевозилось более 17 тысяч пассажиров.

Особо надо отметить, что благодаря усилиям коллектив Витебского отделения в первом полугодии обеспечил выполнение доведенных заданий в части грузовых перевозок: грузооборот тарифный увеличился на 21% к уровню аналогичного периода 2017 года и составил 4393,1 млн т-км, объем перевозок грузов – 22 336,9 тыс. тонн, или 124%, погрузка грузов выросла на 30,5% и составила 6665 тыс. тонн.

Объем перевозок пассажиров увеличен к уровню прошлого года на 0,2% и составил 3185,2 тыс. пассажиров.

Отделением дороги успешно выполнены ключевые показатели эффективности работы: экспорт услуг вырос к уровню 2017 года на 12,2%, рентабельность продаж составила 16,4%.

Важнейший целевой показатель заказчиков государственных программ – показатель по энергосбережению – выполнен на уровне минус 9,2% при задании минус 7,5%.

В целом по отделению выручка от реализации продукции получена в сумме 161 млн руб., или 108,7% к плану; выручка от реализации продукции, товаров, работ, услуг в расчете на одного среднесписочного работника выполнена на уровне 109,7% к запланированной.

210001, г. Витебск, ул. Космонавтов, 10 • Тел.: (0212) 33-31-01 • Тел./факс: (0212) 33-34-97 • E-mail: nodmin@vtb.rw.by

Станция Витебск

УП «Витебское отделение Белорусской железной дороги»

«Мы ценим каждого клиента»

– сказал в беседе с журналистом Виталий Дмитриевич Торчик, начальник станции Витебск. Руководимый им коллектив встречает профессиональный праздник с хорошим настроением.

За первое полугодие железнодорожники успешно справились с выполнением основных показателей эксплуатационной работы. Отправление вагонов к уровню предыдущего года выполнено на 112,3%. Погрузка грузов увеличена в 3,5 раза. Темпы роста производительности труда составляют 150%. С ростом объемов выполняемых работ увеличилась и среднесписочная численность работников. Сейчас на предприятии трудятся 284 человека

Улучшились и качественные показатели. Увеличен средний вес поезда и уменьшен простой вагонов под одной грузовой операцией. Возросла переработка вагонов на сортировочной горке. Выполняются показатели по энергосбережению. Кстати, по итогам прошлого года станция Витебск заняла первое место в отраслевом соревновании Белорусской железной дороги. Естественно, работа очень сильно зависит от конъюнктуры рынка. А она в последнее время улучшается. На сопредельных территориях реализовывались серьезные инфраструктурные проекты, требующие доставки разнообразных грузов. Оживились и грузоотправители

витебского региона. За 6 месяцев этого года товарными кассирами станции оформлено на отправку и прибытие 13 677 документов, что в два раза больше, чем в 2017-м. Это еще не предел. Станционники видят реальные пути совершенствования и повышения эффективности работы и готовы их реализовать на практике.

– Конечно, нагрузка на людей возросла, но нас такое развитие событий только радует, – говорит начальник станции Виталий Торчик. – Используем дополнительный маневровый локомотив, организуем работу с соответствующими на сегодняшний день потребностями. Решения принимаются исходя из оперативной обстановки. Задача одна – выполнять все работы в максимально сжатые сроки и безопасно. Мы понимаем, что наши клиенты имеют контракты, у них есть сроки по договорным обязательствам, а значит, не можем их подвести. Мы ценим каждого клиента.

Успехи станции определяются трудом ее лучших работников. По итогам прошлого года отдельные из них были отмечены различными отраслевыми наградами. Среди них – станционный диспетчер

Сергей Шилько. Он неоднократно становился лучшим по профессии в отделении и на дороге.

Особого признания коллег добился за многие годы работы и составитель поездов Сергей Зайцев. За многолетний труд он зарекомендовал себя высококвалифицированным и ответственным работником. Точно и своевременно выполняет задания на маневровую работу при соблюдении безопасности движения, сохранности подвижного состава и требований охраны труда. Под стать ему составители поездов Виктор Зайцев и Анатолий Киселев. Всегда четко регулируют скорость движения вагонов старшие регулировщики Андрей Фадеев и Владимир Володченко.

Виталий Дмитриевич понимает роль каждого работника, ценит его. Он возглавляет станцию Витебск с 2015 года, а до этого трудился здесь же на различных должностях с 2007 года. Секретов в работе для него нет, и большинство своих сотрудников знает по имени и отчеству. Работа коллектива напоминает хорошо отлаженный механизм. На станции проводятся специальные организационные мероприятия. В частности, с целью обеспечения

безопасности движения и сохранности вагонов в прошлом году выполнили понижение сортировочной горки. Благодаря этому уменьшилась скорость входа вагонов на тормозные позиции.

Сейчас на станции Витебск задумались о внедрении автоматизированной системы «Смотровая вышка».

По технологии по прибытию поездов проводится технический и коммерческий осмотр сохранности



ДОРОГИЕ ЖЕЛЕЗНОДОРОЖНИКИ!

КОЛЛЕКТИВ СТАНЦИИ ВИТЕБСК СЕРДЕЧНО ПОЗДРАВЛЯЕТ ВАС С НАШИМ ПРОФЕССИОНАЛЬНЫМ ДНЕМ!

И пусть летят эти слова по всем путям с запада на восток и с севера на юг: спасибо вам за ваш труд! Пусть вас никогда не покидают оптимизм и уверенность в своих силах. Успехов в работе и гармонии в личной жизни!

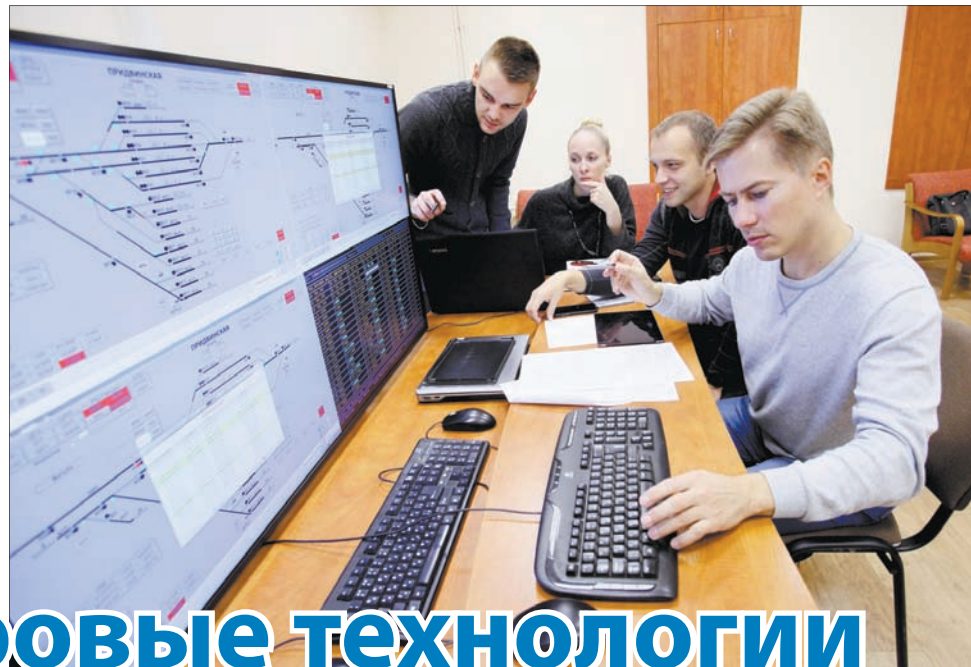
*Железная дорога – это мир
Путей, дорог, платформ и чьих-то судеб.
И всем, кто отдался всецело ей,
Поклон низжайший! Даже мало будет!
Ответственность, внимание, учет –
Все это про тебя, дорог блюститель.
Железная дорога – целый мир,
И ты в нем – самый главный повелитель!*

производить осмотр вагонов на ходу – без участия людей. Это не только экономит время, но и делает труд более безопасным. Ведь чем меньше работников находится в опасной зоне, тем лучше.

Конструкторско-технический центр

С момента своего образования – 31 июля 1986 года – КТЦ занимается разработкой, внедрением и сопровождением систем компьютеризации, автоматизации и диспетчерского управления на Белорусской железной дороге.

С августа 2017 года коллективом, возглавляемым Михаилом Викторовичем Федорцовым, ведутся работы по автоматизации перевозочного процесса на базе применения цифровых технологий. Другими словами, создается единая автоматизированная система высокого уровня, которая будет включать в себя подсистемы собственной разработки, гармонично взаимодействующие между собой и направленные на уменьшение объемов работ оперативного персонала.



Ориентир – на цифровые технологии

В КТЦ разработана АС «Отраслевые атласы», позволяющая в режиме реального времени отображать состояние объектов инфраструктуры на картографической подоснове с возможностью обеспечения поиска, сортировки, фильтрации объектов и их атрибутов.

Кроме того, введена в эксплуатацию автоматизированная система организации и планирования «окон» (АС «Окна»). Автома-

В настоящее время уже разработано более совершенное программное обеспечение на базе САПОД – станционная модель (СМ), обеспечивающая автоматизацию единого технологического процесса работы станции.

Для реализации проекта электрификации участка Молодечно – Гудогай – госграница на станции Гудогай установлен индикатор весовой нагрузки ИВН-2-30М, позволяю-

ции Лучеса Витебского отделения железной дороги.

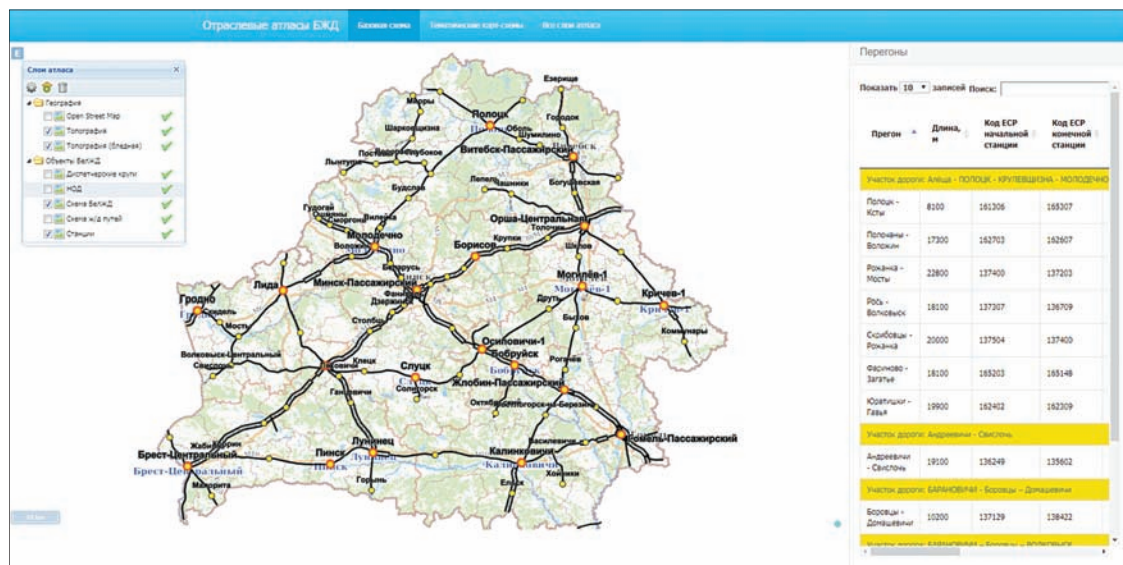
Предприятием ведутся работы по разработке автоматической блокировки для интервального регулирования движения поездов на межстанционных перегонах независимо от вида тяги на одно-, двух- и многопутных перегонах с использованием автоматической локомотивной сигнализации.

Активное сотрудничество продолжается с ТОО «Казцентрэлектропровод» (Республика Казахстан) по вопросам производства и реализации продукции, разработанной в КТЦ, на территории Республики Казахстан. На данный момент ведутся работы по вводу в опытную эксплуатацию электронной сигнальной точки числовой кодовой автоблокировки на базе объектного контроллера ОКСТ, разработанного специалистами КТЦ. Устройство может применяться при однопутной и двухпутной автоблокировке, причем на одном перегоне могут быть сигнальные точки с микропроцессорной и релейной аппаратурой.

Заключен договор на оборудование диспетчерской централизацией «Неман» очередного участка железной дороги на территории Эстонской Республики.

Предприятием завершены работы по актуализации и расширению области его аккредитации в части испытаний железнодорожного подвижного состава и объектов инфраструктуры на соответствие требованиям ТР ТС 001/2011 «О безопасности железнодорожного подвижного состава» и ТР ТС 003/2011 «О безопасности инфраструктуры железнодорожного транспорта».

КТЦ подтвердил компетентность в дополнительной области аккредитации. Об этом свидетельствует решение технической комиссии Белорусского государственного центра аккредитации от 15.12.2017 № 469.



тизация информационных потоков способствовала ускорению процедуры создания и согласования всей цепочки необходимых документов на производство ремонтных и строительно-монтажных работ – начиная от заявки на «окно» и заканчивая формированием суточного плана.

Очень важна разработанная специалистами Гомельского центра КТЦ автоматизированная система контроля безопасности движения (АС КБД), которая существенно улучшила работу службы безопасности движения при оперативном реагировании на случаи брака, допущенные в процессе перевозок.

То, что коллективу Конструкторско-технического центра по плечу самые сложные задачи, можно видеть и на примере внедрения системы автоматизации подготовки и оформления документов грузовой и коммерческой отчетности САПОД на едином центральном сервере Белорусской железной дороги. К слову, применение системы позволило поднять качество работы по оформлению грузовых перевозок на уровень международных стандартов, обеспечить переход на электронный документооборот при организации перевозок грузов.

ций определять массу вагонов в движении со скоростью до 40 км/ч с погрешностью до 2%. Ведутся работы по присвоению ему типа средства измерения «Весы динамические».

Успешно не первый год на станциях Белорусской железной дороги эксплуатируется микропроцессорная централизация стрелок и сигналов «Днепр». Получена декларация о соответствии программного обеспечения системы на соответствие требованиям Технического регламента Таможенного союза ТР ТС 003/2011 «О безопасности инфраструктуры железнодорожного транспорта» (регистрационный номер ЕАЭС N RU Д-ВУ. ЖТ02.В.00945 от 16.01.2018.). В настоящее время проектируется МПЦ «Днепр» ряда станций участка Жлобин – Калинковичи – Словечно, а также станций Свислочь и Сморгонь.

Во взаимодействии с другими передовыми предприятиями закончена разработка специализированного программного обеспечения, участвующего в диагностике современной системы электроснабжения, изготовленной ОАО «Агат – системы управления». Система предназначена для питания устройств сигнализации, централизации и блокировки и успешно внедрена на стан-

УВАЖАЕМЫЕ КОЛЛЕГИ-ЖЕЛЕЗНОДОРОЖНИКИ!

ПРИМИТЕ САМЫЕ ИСКРЕННИЕ И ТЕПЛЫЕ ПОЗДРАВЛЕНИЯ С НАШИМ ПРОФЕССИОНАЛЬНЫМ ПРАЗДНИКОМ – ДНЕМ ЖЕЛЕЗНОДОРОЖНИКА!

Позвольте выразить глубокую признательность всем тем, кто отдает свои силы, энергию и знания для дальнейшего развития железнодорожной отрасли. Желаем всем работникам стальной магистрали стабильности и процветания. Здоровья, счастья и всего самого наилучшего вам и вашим семьям!

Коллектив Конструкторско-технического центра

220038, г. Минск, 1-й Твердый пер., 6
Тел.: +375 17 225-40-98 • Факс: +375 17 225-29-30
E-mail: ktc@mnsk.rw.by

СМРУП «Белтрансавтоматика»
Белорусской железной дороги

Лидер – и почетно, и ответственно

УП «Белтрансавтоматика» – структурное предприятие Белорусской железной дороги. В своем хозяйственном ведении имеет шесть прорабских участков, производственную базу на станции Степянка, обособленное структурное подразделение – филиал «Энергомонтажный поезд» – со штатом управления и двумя прорабскими участками, расположенное в Жлобине Гомельской области.



**УВАЖАЕМЫЕ
КОЛЛЕГИ, ВЕТЕРАНЫ
И МОЛОДЕЖЬ!**

ПОЗДРАВЛЯЕМ ВАС
С ПРОФЕССИОНАЛЬНЫМ
ПРАЗДНИКОМ –
ДНЕМ ЖЕЛЕЗНОДОРОЖНИКА!

Крепкого вам здоровья, семейного благополучия, достатка, мира, добра, новых профессиональных достижений и плодотворной работы на благо белорусской магистрали!

Со своими основными целями – своевременное, качественное и полное удовлетворение потребностей Белорусской железной дороги в производстве строительно-монтажных работ по устройству автоматики, телемеханики, связи, электроснабжения и электрификации железных дорог – предприятие, которым руководит Николай Николаевич Максименко, успешно справляется. Для осуществления производственной деятельности БТА имеет сертификаты соответствия на все виды выполняемых строительно-монтажных работ, аттестаты соответствия на строительство объектов 1–4 уровней сложности № 0004393-СТ, № 0005975-СТ, аттестат соответствия для выполнения работ в качестве генпрорабчика для объектов I категории сложности № 0002014-ГС, сертифицированную в соответствии с требованиями СТБ ISO 9001-2015 систему менеджмента качества и систему управления охраной труда, сертифицированную в соответствии с требованиями СТБ 18001-2009.

«Белтрансавтоматика» задействована в строительстве объектов, заказчиком по которым является Белорусская железная

дорога. Также в планах – участие в строительстве объектов Минского и Московского метрополитенов. Для легализации строительной деятельности на территории России предприятие вступило в члены Российской саморегулирующей строительной организации СРО МОС.

Экономическая стабильность предприятия тесно связана с перспективой развития инфраструктуры железнодорожного комплекса Белорусской железной дороги, а именно строительства устройств СЦБ, связи, энергетики и контактной сети.

УП «Белтрансавтоматика» – достойный лидер в своем сегменте рынка в Республике Беларусь. По итогам 2014 года в Национальном бизнес-рейтинге оно было удостоено почетного звания «Лидер отрасли-2014» среди предприятий Республики Беларусь по коду ОКЭД 45212 (Строительство инженерных сооружений), заняв девятое место в топ-100 рейтинга. УП «Белтрансавтоматика» занесено на Республиканскую доску Почета.

220007, г. Минск, ул. Московская, 7
Тел. +375 17 225-48-07
Приемная +375 17 225-62-86
Факс +375 17 200-45-54

УНП 100061946



ЗАО «Гомельский вагоностроительный завод»

Многолетний опыт плюс постоянное совершенствование

ЗАО «Гомельский ВСЗ» под руководством Игоря Александровича Краснова в наши дни – это высокопрофессиональный, многопрофильный коллектив с многолетним опытом работы, мощной, постоянно совершенствующейся производственной базой.

Продукция предприятия соответствует современным требованиям и задачам, которые предъявляются к подвижному составу, важнейшими из которых являются повышение скоростного режима, комфортности и безопасности пассажирских перевозок, а также сохранность перевозимых грузов.

Завод выполняет депоовский (ДР), капитальные (КР-1 и КР-2) и капитально-восстановительный ремонты (КВР) пассажирских вагонов. С 2008 года приступил к выпуску новых пассажирских вагонов, а в 2010-м освоил производство и ремонт специального самоходного подвижного состава – дрезины ДГКу, мотовозы (МПП-4 и МПП-6).

Четырехосные пассажирские вагоны плацкартные, купейные, мягкие, РИЦ, межобластные; вагоны-дефектоскопы: магнитный, ультразвуковой, совмещенный; вагоны-путеизмерители: ЦНИИ-2, ЦНИИ-4МД, ЦНИИ-

ЦМДУ, КВЛ; лаборатории: дефектоскопная, весоизмерительная, флюорографическая, метрологическая, автоматики и радиосвязи; станции: мостоиспытательная, тоннелеобследовательная, водонасосная, радиостанция, электростанция и другие; вагоны специального назначения: почтовые, багажные, почтово-багажные, служебные, рестораны, аптеки, клубы, спецбагажные, связи, дизель-электростанция, турные и другие – ЗАО «Гомельский ВСЗ» осуществляет ремонт более 150 типов вагонов различного назначения. Причем в процессе ремонта проводится их модернизация, позволяющая существенно улучшить функциональность вагонов, повысить уровень обслуживания пассажиров.

Завод силен не только своими производственными традициями, но и развитой социальной базой, хорошими условиями для занятий спортом, раскрытия творческих способностей. В организации работает физкультурно-оздоровительный комплекс со спортивным залом, оборудованным для игровых видов спорта, тренажерной комнатой, бильярдной, центром реабилитации. Имеется загородная спортивная база. В заводоуправлении есть актовый зал на 340 посадочных мест. В общежитии оборудован зал для проведения занятий танцевального коллектива.

Человек труда для руководства завода всегда в приоритете!



**УВАЖАЕМЫЕ РУКОВОДИТЕЛИ,
КОЛЛЕКТИВЫ И ВЕТЕРАНЫ
БЕЛОРУССКОЙ ЖЕЛЕЗНОЙ ДОРОГИ!**

РУКОВОДСТВО И КОЛЛЕКТИВ
ЗАО «ГОМЕЛЬСКИЙ ВАГОНОСТРОИТЕЛЬНЫЙ
ЗАВОД» СЕРДЕЧНО ПОЗДРАВЛЯЮТ ВАС
С НАШИМ ОБЩИМ ПРОФЕССИОНАЛЬНЫМ
ПРАЗДНИКОМ – ДНЕМ ЖЕЛЕЗНОДОРОЖНИКА!

Желаем всем вам крепкого здоровья, счастья в личной жизни, новых трудовых успехов на благо нашей родной Беларуси!

Директор И.А. КРАСНОВ



В вагонах Гомельского ВСЗ
всегда комфортно.

246014, г. Гомель, ул. Химакова, 4
Тел.: +375 232 77-34-05, 71-43-89, 71-96-00 • Факс: +375 232 71-43-19
E-mail: gomelskivsz@mail.gomel.by, omom2008@mail.ru • www.vsz.gomel.by
УНП 246014



Контейнер специализированный
модели 1СС-ЭГК-2х80 по ТУ ВУ 400069471.042-2018.

ОАО «Минский вагоноремонтный завод»



Открытое акционерное общество «Минский вагоноремонтный завод» имеет достаточно производственных мощностей и осуществляет все виды планового ремонта (деповский, капитальный КР-1, капитальный КР-2, капитально-восстановительный) пассажирских и служебно-технических вагонов различных моделей и модификаций.

Основные типы ремонтируемых вагонов: купейные, некупейные, спальные, межблочные, вагоны габарита РИЦ, почтовые, багажные, почтово-багажные, вагоны-салоны, вагоны-лаборатории, вагоны для перевозки спецконтингента, турные, дизель-электростанции.



В НАСТОЯЩЕЕ ВРЕМЯ ОСВОЕНЫ:

- ремонт тележек пассажирских вагонов безлючечного типа с тормозной системой БАРС и KNORR Brenze;
- капитальный ремонт самоходной машины для смены шпал SVP-74, выправочно-подбивочно-рихтовочной машины ВПР-02М, путевого машинного гайковерта ПМГ.

Завод имеет возможность изготовления новых вагонных осей и колесных пар с роликовыми и кассетными буксовыми подшипниками, ремонта редукторно-карданных приводов.

ПРЕДЛАГАЕМ:

• широкий спектр модернизационных и дополнительных работ, направленных на восстановление технического ресурса вагонов, улучшение их эксплуатационных характеристик, повышение комфортности, эргономичности, эстетичности.

ОСНОВНЫЕ ВИДЫ ДЕЯТЕЛЬНОСТИ:

- производство плановых видов ремонта пассажирских самоходных вагонов локомотивной тяги и специального самоходного подвижного состава;
- изготовление нового пассажирского подвижного состава;
- полное освидетельствование, ремонт со сменой элементов и формирование новых колесных пар для грузовых и пассажирских вагонов;
- производство вагонных запчастей, мебели.

220014, г. Минск, ул. Железнодорожная, 5-1
Тел./факс: +375 17 225-15-43 • E-mail: marketing_mvz@mail.ru

www.mvrz.by

УНП 100122887



**УВАЖАЕМЫЕ
КОЛЛЕГИ-
ЖЕЛЕЗНОДОРОЖНИКИ,
ВETERАНЫ, СОРАТНИКИ,
ПАРТНЕРЫ!**

ОТ ИМЕНИ РУКОВОДСТВА,
ПРОФСОЮЗНОГО КОМИТЕТА
И КОЛЛЕКТИВА ОАО «МИНСКИЙ
ВАГОНРЕМОНТНЫЙ ЗАВОД»
СЕРДЕЧНО ПОЗДРАВЛЯЮ ВАС
С НАШИМ ОБЩИМ
ПРОФЕССИОНАЛЬНЫМ
ПРАЗДНИКОМ – ДНЕМ
ЖЕЛЕЗНОДОРОЖНИКА!

Преданность тружеников стальной магистрали своему делу помогает сохранять и приумножать имеющийся у Белорусской железной дороги потенциал, модернизировать производство, совершенствовать систему управления, реализовывать новые планы и начинания. Пусть высокий профессионализм, славные традиции и жизненный оптимизм помогают коллективу БЖД и в дальнейшем идти только вперед, не останавливаясь на достигнутом. Желаем вам и вашим близким крепкого здоровья, счастья и благополучия!
Директор В.С. АВДЕЙ

Иностранное транспортное унитарное предприятие «Градалогистик»

grada
LOGISTIC

**УВАЖАЕМЫЕ
ЖЕЛЕЗНОДОРОЖНИКИ,
ВETERАНЫ, ПАРТНЕРЫ!**

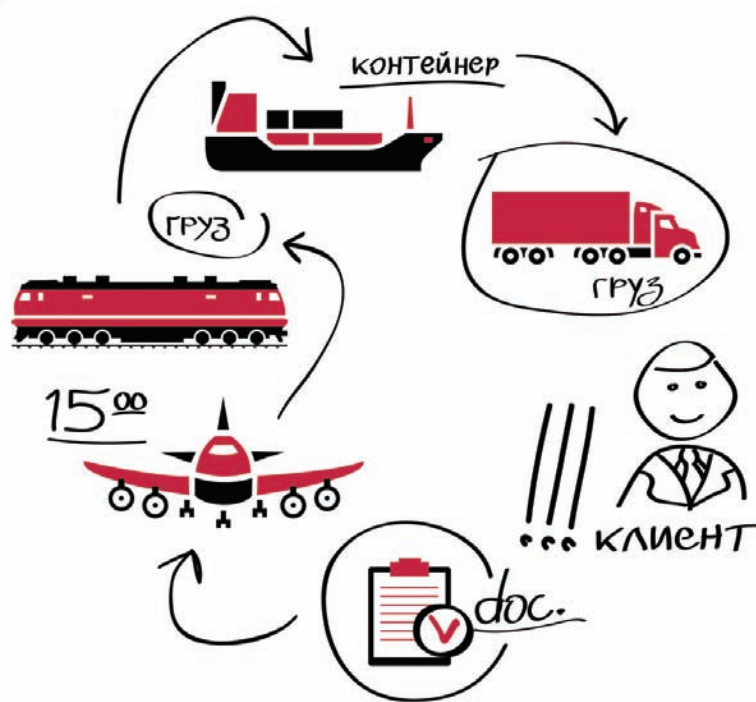
ОТ ИМЕНИ КОЛЛЕКТИВА
ИСКРЕННЕ ПОЗДРАВЛЯЮ ВАС
С ПРОФЕССИОНАЛЬНЫМ
ПРАЗДНИКОМ – ДНЕМ
ЖЕЛЕЗНОДОРОЖНИКА!

Значение железнодорожного транспорта в развитии любого государства трудно переоценить. Белорусская железная дорога – часть огромной системы, связывающей страны, активно работающей на их экономики.

Желаю всем железнодорожникам крепкого здоровья, счастья, благополучия, успехов в труде на благо и процветание белорусской стальной магистрали.

С праздником!

Директор
иностранного транспортного
унитарного предприятия
«Градалогистик»
Г.Л. СОКОЛОВА



Слаженная
Логистическая
Цепочка!

Иностранное транспортное унитарное предприятие «Градалогистик» (г. Минск) на рынке транспортно-экспедиционных услуг — с 2003 года. Входит в группу компаний Gradalogistic, которые осуществляют свою деятельность в Республике Беларусь (г. Минск), Республике Молдова (г. Кишинев) и в Украине (г. Одесса).

Группа компаний Gradalogistic оказывает услуги по транспортной логистике в сфере перевозок железнодорожным и автомобильным транспортом, а также контейнерных перевозок по территории стран СНГ, Закавказья, Средней Азии и Китая, перевозки в смешанном сообщении через порты стран Европейского союза, включая страны Балтии, порты Черноморского и Средиземноморского бассейнов. Услуги по предоставлению в пользование универсального и специализированного подвижного состава являются дополнительным направлением деятельности компании.

Предприятия Gradalogistic работают по прямым договорам с администрациями железных дорог Республики Беларусь, Литвы, Латвии, Молдовы, Украины, Румынии. Партнерские отношения с экспедиторскими организациями, перевозчиками, таможенными службами и другими структурами позволяют нам оптимизировать транспортную составляющую перевозки грузов в различные страны мира.

пр-т Независимости, 11, корп. 2, оф. 515,
220030, г. Минск, Республика Беларусь
Тел.: +375 (17) 306 08 44/22
Факс: +375 (17) 306 08 22
office@gradalogistic.by
www.gradalogistic.com
УНП 190482826

Минское вагонное депо

УП «Минское отделение Белорусской железной дороги»

Чтобы долго жил вагон...

Первые сведения о зарождении вагонного хозяйства в Минске относятся еще к 1871 году, когда в связи с вводом в эксплуатацию второй очереди Московско-Брестской железной дороги (Смоленск – Брест) были построены большие паровозовагоноремонтные мастерские. С тех пор многое изменилось...

Минское вагонное депо, руководит которым Александр Сергеевич Нестеров, сегодня – это современное ремонтно-эксплуатационное предприятие, выполняющее работы по техническому обслуживанию грузовых и пассажирских вагонов, а также производящее деповский и капитальный ремонт грузовых вагонов.

В I полугодии нынешнего года предприятием отремонтировано деповским ремонтом 847 единиц грузовых вагонов (104,1% к плану), капитальным – 154 (100% к плану). Помимо ремонта вагонов инвентарного парка дороги отремонтировано 396 частных грузовых вагонов, в том числе 217 – собственности предприятий Республики Беларусь и 179 – Российской Федерации. Экспорт услуг за 6 месяцев 2018 года составил 148,6 тыс. долларов США, или 141,5% к плану.

В настоящее время Минское вагонное депо продолжает работы по развитию производства для содержания подвижного состава в исправном состоянии, освоению новых технологий и видов

ремонта, модернизации подвижного состава, изготовлению и восстановлению запасных частей.

С целью оптимизации выполняемых работ, обеспечения безопасных условий труда работников и получения высокого качества ремонта грузовых вагонов депо сертифицировано по стандартам СТБ ISO 9001-2009 и СТБ 18001-2009.

Внешний и внутренний облик зданий и помещений депо – неотъемлемая составляющая современного предприятия. Здесь есть все условия для комфортной работы сотрудников, что создает благоприятный микроклимат в коллективе, а это в конечном итоге положительно отражается на качестве предоставляемых услуг.

Основной специализацией депо является выполнение деповского и капитального ремонта с продлением срока службы вагонов-платформ всех типов. И работы по совершенствованию технологии ремонта и экономии материальных и энергетических ресурсов для оказания качественного ремонта грузовых вагонов и их узлов ведутся постоянно.

УВАЖАЕМЫЕ
КОЛЛЕГИ-ЖЕЛЕЗНОДОРОЖНИКИ,
ВETERАНЫ, МОЛОДЕЖЬ!

РУКОВОДСТВО, ПРОФСОЮЗНЫЙ КОМИТЕТ И КОЛЛЕКТИВ МИНСКОГО ВАГОННОГО ДЕПО ПОЗДРАВЛЯЮТ ВАС С НАШИМ ПРОФЕССИОНАЛЬНЫМ ПРАЗДНИКОМ – ДНЕМ ЖЕЛЕЗНОДОРОЖНИКА!

В основе успешной работы тружеников стальной магистрали лежит высокий профессионализм, ответственность, слаженность действий всех подразделений сложнейшей транспортной системы, обеспечивающей надежные грузовые и безопасные пассажирские перевозки по республике и за ее пределами.

Желаем всем членам коллектива Белорусской железной дороги доброго здоровья, счастья, благополучия, новых трудовых свершений!



220039, г. Минск, ул. Брест-Литовская, 19
Тел. +375 17 225-67-18 • Факс +375 17 225-69-33
E-mail: vchd-1@mail.ru
www.minsk.rw.by/about/structure/carload_depot/minsk
УНП 100003458

УП «Белжелдорснаб»

Государственное предприятие по материально-техническому снабжению Белорусской железной дороги

УВАЖАЕМЫЕ
ЖЕЛЕЗНОДОРОЖНИКИ,
КОЛЛЕГИ, ВETERАНЫ,
СОРАТНИКИ!

РУКОВОДСТВО И КОЛЛЕКТИВ
УП «БЕЛЖЕЛДОРСНАБ»
СЕРДЕЧНО ПОЗДРАВЛЯЮТ
ВАС С ПРОФЕССИОНАЛЬНЫМ
ПРАЗДНИКОМ!

Профессия «железнодорожник» всегда была и остается одной из самых уважаемых, а ваше беззаветное служение родной стальной магистрали позволяет претворять в жизнь важнейшие задачи, поставленные государством, несмотря на все возникающие трудности.

Ваш труд всегда будет востребован экономикой и обществом, и коллектив УП «Белжелдорснаб» выражает вам свою благодарность и признательность за плодотворное сотрудничество на принципах взаимного интереса и уважения.

Огромный опыт, профессиональное отношение к делу, слаженная работа Белорусской железной дороги позволяют ее коллективу добиваться самых высоких результатов.

Желаем профессиональных достижений в вашем нелегком повседневном труде, высокой скорости, достатка, крепкого здоровья, а главное, семейного тепла и уюта!

СЕГОДНЯ УП «БЕЛЖЕЛДОРСНАБ», ВОЗГЛАВЛЯЕМОЕ АНАТОЛИЕМ АНАТОЛЬЕВИЧЕМ КОРЕНЮКОМ, – ЭТО МИНИ-ЛОГИСТИЧЕСКИЙ ЦЕНТР, КОТОРЫЙ ВЫПОЛНЯЕТ ВЕСЬ ПЕРЕЧЕНЬ РАБОТ ПО МАТЕРИАЛЬНО-ТЕХНИЧЕСКОМУ ОБЕСПЕЧЕНИЮ БЕЛОРУССКОЙ ЖЕЛЕЗНОЙ ДОРОГИ:

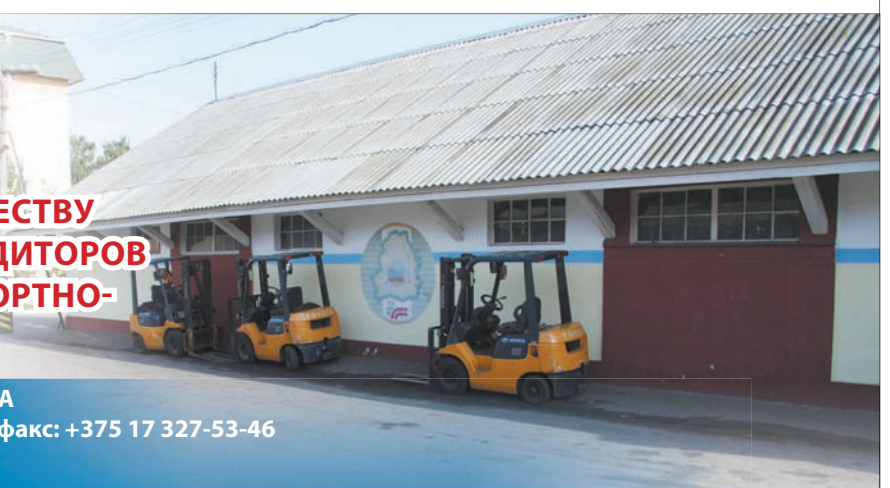
- ОБРАБОТКА ЗАЯВОК ОТ ЗАКАЗЧИКОВ;
- ФОРМИРОВАНИЕ ВНУТРЕННЕГО ПЛАНА ЗАКУПОК;
- ПРОВЕДЕНИЕ ПРОЦЕДУР ЗАКУПОК;
- ЗАКЛЮЧЕНИЕ ДОГОВОРОВ ПОСТАВОК;
- ДОСТАВКА ГРУЗОВ ОТ ПОСТАВЩИКОВ;
- ОБРАБОТКА И ХРАНЕНИЕ ГРУЗОВ;
- РАСПРЕДЕЛЕНИЕ И ДОСТАВКА КОНЕЧНОМУ ПОКУПАТЕЛЮ.

**ПРИГЛАШАЕМ К СОТРУДНИЧЕСТВУ
ГРУЗОВАДЕЛЬЦЕВ И ЭКСПЕДИТОРОВ
В ЧАСТИ ОКАЗАНИЯ ТРАНСПОРТНО-
ЭКСПЕДИТОРСКИХ УСЛУГ.**

220014, г. Минск, Автодорожский пер., 3А
Тел.: +375 17 225-08-81, 225-32-95 • Тел./факс: +375 17 327-53-46
E-mail: nhk@nh.mnsk.rw.by
УНП 100128765



Основной задачей, стоящей перед коллективом УП «Белжелдорснаб», как и в предыдущие годы, является выполнение заявок предприятий дороги на уровне, который бы обеспечил безопасность движения и бесперебойный перевозочный процесс.



Минская дистанция гражданских сооружений

Победа в юбилейный год

Два важных события произошло с начала год в жизни коллектива Минской дистанции гражданских сооружений. Предприятие недавно отметило свое 70-летие. А в апреле дистанции вручен Почетный диплом за победу в организованном Министерством архитектуры и строительства конкурсе на лучшее достижение в строительной отрасли в Республике Беларусь за 2017 год (номинация «Энергосбережение»).

Предприятие выполняет важную для работы железнодорожников функцию – своевременное, качественное обслуживание и ремонт служебно-технических зданий и сооружений, а также жилищного фонда. Сегодня в его ведении находится 213 жилых домов, 8 общежитий. К тому же на балансе дистанции – 354 служебно-технических здания, в том числе 40 вокзалов, 274 грузовые и пассажирские платформы, 88 тепловых пунктов, 52 котельные. Общая протяженность участка обслуживания – свыше 540 км.

– Приоритетное внимание уделяем перевозочному процессу – это поддержание в технически исправном состоянии вокзалов, станций, остановочных пунктов и пассажирских платформ, которые, что называется, находятся на виду и являются визитной карточкой стальной магистрали, населенных пунктов, – рассказывает начальник дистанции Владимир Чубис. – После проведения ремонтов здания и сооружения преобразуются на глазах: обновлены фасады, меняется покрытие платформ, улучшены освещение, информирование пассажиров, благоустроены территории. Все это позволяет создать комфортные условия для пассажиров и работников железной дороги.

В последнее время предприятие было задействовано и в таком важном для белорусской магистрали проекте, как «Городские линии», участвовало в обновлении и модернизации инфраструктуры на участках Минск-Пассажирский – Ждановичи, Минск – Смолевичи, Минск – Пуховичи.

За последние несколько лет заметно преобразились станции Залесье, Пруды, Тальяка,

Минск-Южный, Шабаны, Ратомка, Красное Знамя. В этом году завершен капитальный ремонт станции Койданово. Кроме того, в сферу нашей деятельности входят обслуживание и ремонт жилищного фонда. В целом средства инвестируются в модернизацию и капитальное строительство, приобретение оборудования и проектно-исследовательские работы.

Активно используем новые материалы, а также современное оборудование и технологии, которые позволяют осуществлять ремонтно-монтажные работы безопасно, оперативно и качественно, продлевая срок



службы объектов. К примеру, панели из древесного волокна на цементном связующем улучшают шумоизоляцию помещения и повышают комфортные условия труда. Быстро сохнущие гипсовые смеси ускоряют процесс ремонтно-строительных работ, бетонконтакт и грунтовки улучшают адгезию материалов, а краски на силиконовой основе не выгорают на солнце и высоко устойчивы к атмосферным воздействиям. В прошлом году начали применять технологию продления срока службы вентиляционным системам жилых домов в Минске. Она производит герметизацию дымовых каналов жилого дома без нарушения отделки в квартирах, что обеспечивает безопасную эксплуатацию газового оборудования.

Немало делается и для внедрения передового опыта в области безопасности и охраны труда, использования возобновляемых источников энергии. В частности, разработана и в 2017 году внедрена система управления охраной труда в соответствии с требованиями СТБ 18001 (OHSAS 18001). В нынешнем году начнут действовать гелиоколлекторы на станции Молодечно и на территории дистанции. Энергия солнца будет использоваться для подогрева воды.

Переход на природные источники энергии, как и в целом экономное расходование топливно-энергетических ресурсов, является одним из приоритетов в работе предприятия. В числе значимых в этом направлении объектов – перевод станций Будслав и Полочаны на работу в условиях «безлюдной» технологии, что позволит сэкономить 41,7 т у. т.

Вполне закономерно, что коллектив стал победителем в номинации «Энергосбережение» в конкурсе на лучшее достижение в строительной отрасли в Республике Беларусь за 2017 год.

В нынешнем году здесь стараются не сбавлять темпы. Один из значимых проектов – замена теплотрассы в оздоровительном центре «Тальяка» столичного отделения, благодаря которой можно будет экономить до 36 т у. т. в год. В планах также установка частотно-регулируемого электропривода повысительного насоса на ПНС в Минске на улице Воронянского. Это даст возможность сэкономить 7,7 т у. т. при сроке окупаемости полгода.

Сегодня на предприятии трудится свыше 600 человек. Тон задают те, кто работает здесь 20, 30 и даже

мирном фестивале молодежи и студентов в Сочи. Свои достижения в спорте не раз демонстрировали рабочая по комплексному обслуживанию и ремонту зданий и сооружений Елена Казачок, рабочий по комплексной уборке и содержанию домовладений Валерий Гергель. Активное участие в социально-культурной жизни отделения принимает инженер Екатерина Тишкова. Работники предприятия постоянно признаются лучшими добровольными дружинниками на БЖД.

В коллективе чтут и продолжают добрые традиции, заложенные предыдущими поколениями, привнося в жизнь предприятия что-то новое, пополняя его летопись очередными успехами и достижениями.

– В дистанции работают люди самых разных профессий, – отмечает Владимир Чубис. – Это инженеры, бухгалтеры, мастера, маляры, штукатуры, слесари-сантехники, электромонтеры по ремонту и обслуживанию электрооборудования, облицовщики-плиточники, каменщики, станционные рабочие, водители, вахтеры, машинисты котельной, многие из которых имеют разъездной характер работы. Но, безусловно, главным для них профессиональным праздником является День железнодорожника.

Пользуясь случаем, хочу поздравить свой коллектив, коллег из других аналогичных предприятий БЖД, всех тружеников магистрали с нашим общим праздником – Днем железнодорожника. Пусть ваша работа приносит людям счастье и благополучие, а вам доставляет как можно больше положительных эмоций, и интересных моментов. Здоровья вам, счастья, семейного благополучия и зеленого света не только в работе, но и в жизни!



Не один десяток лет трудятся в столичной дистанции гражданских сооружений Галина АХРЕМЧИК и Людмила ЗУБАРЕВА. И не сосчитать, сколько в Минском узле с их помощью обновлено объектов. Сейчас женщины – на станции Шабаны, где идет капитальный ремонт административного здания.

История Минской дистанции гражданских сооружений начинается в 1948 году, когда на базе участка смотрителей сооружений в Минске была организована пятая жилищно-ремонтная контора Западной железной дороги. Первым ее начальником был Иван Денисович Варвашеня. В годы Великой Отечественной войны он являлся одним из организаторов и руководителей партизанской борьбы в Минской области, был избран вторым секретарем Минского обкома КП(б) и членом Минского подпольного обкома партии. После войны Варвашеня работал в аппарате ЦК КПБ.

Техническая вооруженность конторы в довоенное время была слабой: станки примитивные, старые, отсутствовала автотехника, имелись только лошади. В таких условиях невозможно было выполнять большой объем работы. Колоссальный вред жилищно-коммунальному хозяйству нанесла ВОВ.

В послевоенное время коллектив предприятия, как и вся республика, активно участвовал в восстановительных работах. Обновленные и построенные производственные здания, возводимое ведомственное жилье в Минске, Молодечно, на линейных станциях переходили в ведение столичной дистанции гражданских сооружений. В их числе и здания, имеющие историческую ценность, как, к примеру, дома № 1 и 2 по улице Кирова, являющиеся символическими воротами города. Жилой фонд столичных железнодорожников был разбросан по всему Минску, обслуживалось также жилье в Молодечно, на линейных станциях. Сегодня дома в большинстве своем переданы в коммунальную собственность, и работники дистанции сосредоточены на обслуживании производственных объектов.



Фабрика Знаков
www.znak.by

С
ДНЕМ!

ЖЕЛЕЗНОДОРОЖНИКА ●

*от белорусского производителя железнодорожных
и дорожных знаков*

ЗАО «Фабрика знаков» УНП 192612512

г. Минск, ул. Кижеватова 86, офис 209 e-mail: zakaz@znak.by facebook: @znak.by тел/факс (017) 298-98-64

УП «Путевая машинная станция № 78 Белорусской железной дороги»

ПМС № 78 – спецформирование с богатым прошлым. Отсчет своей истории ведет с 21 января 1955 года, когда был подписан приказ Министерства путей сообщения о формировании новых путевых машинных станций Всесоюзного треста по реконструкции железнодорожных путей с присвоением им номеров 77, 78, 79, 80, 81.



Успех приходит к настойчивым

**УВАЖАЕМЫЕ КОЛЛЕГИ-ЖЕЛЕЗНОДОРОЖНИКИ!
ДОРОГИЕ ВЕТЕРАНЫ
ЖЕЛЕЗНОДОРОЖНОГО ТРАНСПОРТА!**

**ПРИМИТЕ ИСКРЕННИЕ ПОЗДРАВЛЕНИЯ
ПО СЛУЧАЮ НАШЕГО ПРОФЕССИОНАЛЬНОГО
ПРАЗДНИКА!**

Железнодорожник – одна из самых уважаемых и почетных профессий. И, пожалуй, невозможно отыскать в нашей профессиональной среде человека, который бы не испытывал чувства законной гордости за свою принадлежность к великой армии тружеников стальных магистралей.

Всем, кто посвятил свою жизнь железной дороге, желаем здоровья, стабильности, уверенности в завтрашнем дне и побольше благодарных слов в свой адрес.

Поклон вам за преданность профессии, за ответственный подход к делу.

Начальник ПМС № 78 Александр ДОРНИН

Сегодня ПМС-78 – высокотехнологичное предприятие, располагающее всеми необходимыми производственными мощностями и средствами малой механизации для ремонта пути. При производстве работ используются путеукладочный кран КЖУ-571, а также рельсошлифовальный поезд РШП-48К, предназначенный для восстановления форм головок рельсов и удаления волнообразного износа с поверхности катания дефектных участков пути колеи 1520 мм методом активного шлифования вращающимися шлифовальными кругами при температуре окружающего воздуха от –20 °С до +40 °С.

ПМС-78 – единственное в Беларуси передвижное спецформирование, которое оказывает услуги по шлифовке рельсов в странах ближнего и дальнего зарубежья.

В январе 2018 года РШП-48К был передислоцирован в Эстонскую Республику, где бригада специалистов предприятия выполнила большой заказ по шлифовке рельсов. За 23 рабочие смены произведена шлифовка рельсов на пути длиной 152 км.

ИЗ ИСТОРИИ ПРЕДПРИЯТИЯ

Местом создания ПМС-78 стала станция Понарья Литовской железной дороги. Для нового передвижного спецформирования было выделено 120 специально переоборудованных старотипных грузовых вагонов. В них размещались администрация ПМС, а также объекты социально-бытового назначения: магазин, столовая, ясли-сад, начальная школа, баня, прачечная, медпункт, библиотека с радиоузлом, вагон-клуб и даже механический цех с мастерскими. Более 100 вагонов предназначались под общежития для проживания работников и их семей. В архиве предприятия сохранились фотографии, запечатлевшие, как дети работников станции посещают уроки в школе на колесах.

На первоначальном этапе в штат ПМС было принято 400 человек, 270 из них – монтеры пути. Работы по ремонту пути в то время выполнялись вручную. В год ремонтировали не более 60–70 км.

С Литовской железной дороги ПМС перебросили на эстонские, затем на латвийские стальные магистрали. И везде, где трудились, были оборудованы временные стоянки вагонов.

В феврале 1959 года после завершения ремонта пути на железных дорогах Прибалтики ПМС-78 была передислоцирована на станцию Орша. С этого момента ее история неразрывно связана с Белорусской железной дорогой.

Между станциями Орша-Центральная и Орша-Восточная была создана стационарная звено-сборочная база, оснащенная двумя пятитонными козловыми и одним паровым кранами. Это значительно повысило уровень механизации работ по сборке путевой решетки.

На вооружении ПМС появились машины тяжелого типа – путеукладчики Платова, электробалластер, струг. В производство были внедрены хоппер-дозаторные вагоны. Тяжелый ручной труд по ремонту пути уходил в прошлое.

С 1967 года ремонт пути стали выполнять звеньями, собранными на железобетонных шпалах с рельсами Р65. Первый на Оршанской дистанции бесстыковой путь уложен на участке Орша – Красное.

Из года в год улучшались и социально-бытовые условия. В 1960-е началось отселение работников предприятия в жилые дома из вагонов-общежитий, которые в 1994-м прекратили свое существование.



ИТОГИ ПРОИЗВОДСТВЕННО- ФИНАНСОВОЙ ДЕЯТЕЛЬНОСТИ ЗА ПЕРВОЕ ПОЛУГОДИЕ 2018 ГОДА:

- выручка от реализации продукции, товаров (работ, услуг) получена в размере 7570 тысяч рублей;
 - прибыль от реализации продукции, товаров (работ, услуг) превысила 400 тысяч рублей;
 - чистая прибыль составила 29 тысяч рублей;
 - рентабельность реализованной продукции, товаров (работ, услуг) сложилась на уровне 5,6%;
 - рентабельность продаж – 5,3%;
 - выручка от реализации продукции, товаров (работ, услуг) в расчете на одного среднесписочного работника достигла 37,9 тысячи рублей;
 - коэффициент соотношения темпов выручки от реализации продукции, работ, услуг на одного среднесписочного работника и роста среднемесячной заработной платы – 1,002;
 - в основной капитал инвестировано 32 тысячи рублей.
- Коэффициенты платежеспособности свидетельствуют о положительной динамике развития организации.

ОСНОВНЫЕ ВИДЫ ДЕЯТЕЛЬНОСТИ:

- эксплуатация железных дорог;
- строительство железных дорог и метро;
- неспециализированная оптовая торговля товарами;
- услуги грузового автомобильного транспорта.

ЛИЦЕНЗИОННЫЕ ВИДЫ ДЕЯТЕЛЬНОСТИ:

- в области промышленной безопасности;
- охранный.

Предприятие также осуществляет внешнеэкономическую деятельность в соответствии с законодательством Республики Беларусь.

**ПРЕДПРИЯТИЕ ОКАЗЫВАЕТ УСЛУГИ ПО ШЛИФОВКЕ
РЕЛЬСОВ, СТРОИТЕЛЬСТВУ ЖЕЛЕЗНЫХ ДОРОГ В СТРАНАХ
БЛИЖНЕГО И ДАЛЬНОГО ЗАРУБЕЖЬЯ.**

211030, Витебская обл., г. Орша, ул. Матросова, 26
Тел.: (0216) 51-49-82 • E-mail: pms78@orsha.rw.by

Гомельское представительство ЗАСО «ТАСК»

**УВАЖАЕМЫЕ
ЖЕЛЕЗНОДОРОЖНИКИ,
ВETERАНЫ
БЕЛОРУССКОЙ
ЖЕЛЕЗНОЙ ДОРОГИ!**

**КОЛЛЕКТИВ
ГОМЕЛЬСКОГО
ПРЕДСТАВИТЕЛЬСТВА
ЗАСО «ТАСК» СЕРДЕЧНО
ПОЗДРАВЛЯЕТ ВАС
С ПРОФЕССИОНАЛЬНЫМ
ПРАЗДНИКОМ – ДНЕМ
ЖЕЛЕЗНОДОРОЖНИКА!**

Все достижения и успехи работников много-тысячного коллектива Белорусской железной дороги – это ежедневный нелегкий труд талантливых, трудолюбивых людей, настоящих профессионалов. Труд работников железнодорожного транспорта вносит весомый вклад в укрепление экономики области и всей республики.

Сегодня вы с уверенностью смотрите в будущее, направляете усилия на проведение модернизации и электрификации, приобретаете современный подвижной состав, открываете новые скоростные маршруты, связывающие регионы со столицей. Железную дорогу страны обслуживают тысячи людей, преданных своей профессии.

Искренне желаем вам здоровья, счастья, мира и добра, тепла и взаимопонимания в семьях, новых успехов в профессиональной деятельности!

Национальный аэропорт Минск

УВАЖАЕМЫЕ ДРУЗЬЯ!

**ПОЗДРАВЛЯЕМ ВАС С ВАШИМ
ПРОФЕССИОНАЛЬНЫМ ПРАЗДНИКОМ!**

Железные дороги в нашей стране – основа основ отечественной экономики, национальное достояние, мост к сегодняшним и будущим успехам, стержень, связывающий стальными магистралями просторы республики.

Железные дороги – это неустанный, высококвалифицированный труд сотен тысяч профессионалов. Это романтика странствий и особая атмосфера, связующая нить между людьми.

Желаем всем сотрудникам и ветеранам Белорусской железной дороги доброго здоровья, счастья, профессионализма и новых достижений.

Руководство и коллектив
РУП «Национальный аэропорт Минск»



РУП «Минскавтодор-Центр»

**КОЛЛЕКТИВ
РУП «МИНСКАВТОДОР-
ЦЕНТР» СЕРДЕЧНО
ПОЗДРАВЛЯЕТ
РУКОВОДСТВО
БЕЛОРУССКОЙ
ЖЕЛЕЗНОЙ ДОРОГИ
В ЛИЦЕ ВЛАДИМИРА
МОРОЗОВА И МИНСКОГО
ОТДЕЛЕНИЯ В ЛИЦЕ
ПАВЛА ДАШКЕВИЧА
С ПРОФЕССИОНАЛЬНЫМ
ПРАЗДНИКОМ – ДНЕМ
ЖЕЛЕЗНОДОРОЖНИКА!**

Производственная деятельность работников стальной магистрали и дорожного хозяйства тесно переплетается. У нас много общего: мы помогаем людям преодолевать расстояния. Практически ежедневно мы решаем совместно ряд сложных производственных вопросов. Пока все у нас получается. Мы благодарны руководству железной дороги за взаимопонимание и помощь.

Жизнь ставит перед нами все более сложные задачи. Решение их требует высокого профессионализма, глубокого знания новых технологий, современных подходов.

Искренне желаем многотысячному коллективу железнодорожников всегда оставаться на гребне успеха. Всем, кто связал свою жизнь со стальной магистралью – здоровья, финансового благополучия и новых трудовых побед!

С уважением, генеральный директор
РУП «Минскавтодор-Центр» Николай МАТЮК

УНП 190638747

Открытое акционерное общество
«Дорожно-строительный трест № 3»

**СЕРДЕЧНО ПОЗДРАВЛЯЕМ ВСЕХ,
ЧЬЯ ЖИЗНЬ СВЯЗАНА С ЖЕЛЕЗНОЙ ДОРОГОЙ,
С ПРОФЕССИОНАЛЬНЫМ ПРАЗДНИКОМ!**

**УВАЖАЕМЫЕ ТРУЖЕНИКИ И ВETERАНЫ
БЕЛОРУССКОЙ ЖЕЛЕЗНОЙ ДОРОГИ!**



У вас особенная дорога – стальная магистраль, требующая большой ответственности, воли, преданности и любви к своему делу. И пусть в ваш праздник звучит множество добрых слов и теплых пожеланий. Крепкого вам здоровья, счастья, энергичности и целеустремленности, успехов и новых достижений, семейного благополучия!

Пусть всегда будет в почете и уважении ваш нелегкий труд и каждый день приносит вдохновение и отличное настроение!

От имени коллектива ОАО «ДСТ № 3»
генеральный директор Г. ТИМОФЕЕВ

РУП «Могилевавтодор»

**УВАЖАЕМЫЕ РАБОТНИКИ
МОГИЛЕВСКОГО ОТДЕЛЕНИЯ И ВСЕЙ
БЕЛОРУССКОЙ ЖЕЛЕЗНОЙ ДОРОГИ!**

**ПРИМИТЕ ИСКРЕННИЕ ПОЗДРАВЛЕНИЯ
В СВЯЗИ С ВАШИМ ПРОФЕССИОНАЛЬНЫМ
ПРАЗДНИКОМ – ДНЕМ ЖЕЛЕЗНОДОРОЖНИКА!**



Стальная магистраль – это кровеносные артерии, без которых немыслима не только экономика страны, но и повседневная жизнь миллионов людей. Работа тружеников стальной магистрали – одна из самых сложных. На Белорусской железной дороге трудятся добросовестные люди, чье мастерство и профессионализм обеспечивают стабильное функциониро-

вание магистрали, надежность обслуживания пассажиров, своевременность осуществления грузовых перевозок и многое другое.

От имени коллектива РУП «Могилевавтодор» желаю всем вам счастья, крепкого здоровья, успехов в труде, благополучия вам и вашим семьям!

Генеральный директор А. ЛОПАТИН

КУП «Могилевоблдорстрой»

**ТРУДОВОЙ КОЛЛЕКТИВ
КУП «МОГИЛЕВОБЛДОРСТРОЙ»
ПОЗДРАВЛЯЕТ РАБОТНИКОВ
МОГИЛЕВСКОГО ОТДЕЛЕНИЯ
БЕЛОРУССКОЙ ЖЕЛЕЗНОЙ ДОРОГИ,
А ТАКЖЕ ВСЕХ ТРУЖЕНИКОВ СТАЛЬНОЙ
МАГИСТРАЛИ С ПРОФЕССИОНАЛЬНЫМ ПРАЗДНИКОМ –
ДНЕМ ЖЕЛЕЗНОДОРОЖНИКА!**



В жизнедеятельности любого государства железные дороги всегда играли особую роль. Они были и остаются главной транспортной артерией, связывающей воедино города и страны. Сложен и ответственен труд железнодорожников, от которых зависят безопасность и

оперативность железной дороги, комфорт пассажиров.

Искренне желаем вам праздничного настроения, счастья, здоровья, неиссякаемой энергии, успехов в осуществлении идей и замыслов. Пусть на вашем жизненном пути всегда горит зеленый свет!

Генеральный директор С. МАСЛОВ

Государственное предприятие «Минский метрополитен»



**МИНСКИЙ
МЕТРОПОЛИТЕН**



ДОРОГИЕ КОЛЛЕГИ И ДРУЗЬЯ!

**ОТ ИМЕНИ РУКОВОДСТВА И ВСЕГО ПЯТИТЫСЯЧНОГО КОЛЛЕКТИВА
ГОСУДАРСТВЕННОГО ПРЕДПРИЯТИЯ «МИНСКИЙ МЕТРОПОЛИТЕН»
ПОЗДРАВЛЯЕМ ВETERАНОВ ЖЕЛЕЗНОДОРОЖНОГО ТРАНСПОРТА
И МЕТРОПОЛИТЕНА, ВСЕХ ТРУЖЕНИКОВ СТАЛЬНЫХ МАГИСТРАЛЕЙ
И ЧЛЕНОВ ИХ СЕМЕЙ С ДНЕМ ЖЕЛЕЗНОДОРОЖНИКА!**

В столичном метро работает много специалистов и руководителей, которые начинали свой трудовой путь на железной дороге. Их опыт, знания и умения позволяют Минскому метрополитену работать еще динамичнее и эффективнее во всех направлениях.

Вместе с железнодорожниками этот праздник отмечают и метрополитеновцы. Ежедневно услугами столичной подземки пользуются до 900 тысяч человек. Это почти 40 процентов от удельного веса в перевозках пассажиров всеми городскими видами транспорта г. Минска. Машинисты, электромеханики, тоннельщики, диспетчеры, кассиры и многие другие работники изо дня в день обеспечивают бесперебойную жизнедеятельность метрополитена.

Желаем всем труженикам стальных магистралей здоровья, счастья и успехов на благо родной Беларуси! Пусть в ваших семьях всегда живут любовь и согласие, а в доме царят уют и благополучие!

Санаторий «Магистральный»

Приглашаем за здоровьем!

Санаторий «Магистральный» Барановичского отделения Белорусской железной дороги снискал репутацию одной из лучших здравниц Беларуси.

Здесь в полном объеме предоставляются санаторно-курортные услуги при заболеваниях органов дыхания, костно-мышечной системы и соединительной ткани, системы кровообращения, периферической нервной системы, органов пищеварения.

К услугам отдыхающих также водо- и грязелечебница с сапропелевыми и иловыми грязями, кабинет галотерапии с микроклиматом соляной пещеры, рефлексотерапия, комплекс физиотерапевтических процедур, два бассейна, ультразвуковая и функциональная диагностика, криосауна, комплекс СПА-процедур, в том числе индивидуальная сауна «Кедровая бочка», СПА-капсула, обертывания с морской косметикой, стоун-терапия.

Номера первой и высшей категории оснащены всем необходимым для хорошего отдыха: мягкой мебелью, холодильниками, телефонами. Есть интерактивное телевидение и Wi-Fi.

Корпуса санатория расположены в живописном лесном массиве на окраине г. Барановичи. Чистый воздух, насыщенный целебными ароматами смешанного леса, составляет основу климатолечения.



225410,

Брестская область,
г. Барановичи,
ул. Гаевая, 61

Администратор:
+375 163 49-26-98,
+375 163 64-03-22 (факс)
Реализация путевок:
+375 163 49-26-11,
+375 163 47-77-46 (факс)
E-mail: san_put2@brnv.rw.by
www.magistralny.by
УНП 200472478

УО «Белорусский государственный университет транспорта»

УВАЖАЕМЫЕ КОЛЛЕГИ, ДОРОГИЕ ТРУЖЕНИКИ
И ВETERАНЫ СТАЛЬНОЙ МАГИСТРАЛИ!

Поздравляем вас с профессиональным праздником –
Днем железнодорожника!

Мы по праву гордимся богатой историей и славными традициями. Благодаря вашему самоотверженному труду обеспечивается четкая и слаженная работа всего механизма железнодорожного транспорта, что является гарантией успешного социально-экономического развития нашего государства.

Мы гордимся тем, что наш вуз – надежная кузница кадров для Белорусской железной дороги. На сегодняшний день большинство ее руководителей – профессионалы высокого класса, за плечами которых – БИИЖТ-БелГУТ. Профессиональный потенциал вуза позволяет вести подготовку специалистов на

уровне мировых и европейских стандартов в области проектирования и эксплуатации подвижного состава, транспортных систем, инфраструктуры, транспортной экономики. Уверен, Белорусская железная дорога как самая надежная транспортная система получит новый импульс для развития, а наши связи и сотрудничество будут крепнуть и развиваться.

Желаю всем железнодорожникам оптимизма, профессионального роста, взаимопонимания, мира и благополучия!

От имени коллектива БелГУТа
ректор Юрий КУЛАЖЕНКО

ОАО «Борисовский шпалопропиточный завод»

УВАЖАЕМЫЕ
ЖЕЛЕЗНОДОРОЖНИКИ,
РАБОТНИКИ ОАО «БОРИСОВСКИЙ
ШПАЛОПРОПИТОЧНЫЙ ЗАВОД»,
ВETERАНЫ!

Пусть ваше трудолюбие и самоотдача всегда будут оценены по достоинству. Профессиональных успехов, здоровья, радости, счастья вам, вашим родным и близким!

И чтобы для всех ваших начинаний всегда горел зеленый свет!

СЕРДЕЧНО ПОЗДРАВЛЯЕМ ВАС
С ПРОФЕССИОНАЛЬНЫМ
ПРАЗДНИКОМ –
ДНЕМ ЖЕЛЕЗНОДОРОЖНИКА!

От имени коллектива директор
ОАО «Борисовский шпалопропиточный завод» А.И. ПАШКЕВ

ОАО «Гомельский
электромеханический завод»ДОРОГИЕ
КОЛЛЕГИ, ВETERАНЫ ОТРАСЛИ,
ПАРТНЕРЫ, ДРУЗЬЯ!

ПРИМИТЕ НАИЛУЧШИЕ И САМЫЕ ИСКРЕННИЕ ПОЗДРАВЛЕНИЯ
С ПРЕКРАСНЫМ ПРАЗДНИКОМ – ДНЕМ ЖЕЛЕЗНОДОРОЖНИКА!

Работников стальной магистрали всегда отличали высокий профессионализм и самоотверженность.

Желаем, чтобы ваши планы и надежды были осуществимы, здоровье никогда не подводило, а удача и везение не покидали!

Директор ОАО «Гомельский ЭМЗ»
С.Е. СКРЕЖЕНДЕВСКИЙ



ОАО «Брестский электротехнический завод»

НАКАНУНЕ
ЗАМЕЧАТЕЛЬНОГО
ПРАЗДНИКА
РУКОВОДСТВО
И КОЛЛЕКТИВ
ОАО «БРЕСТСКИЙ ЭТЗ»
СЕРДЕЧНО
ПОЗДРАВЛЯЮТ
ВСЕХ ВETERАНОВ,
КОЛЛЕГ, ПАРТНЕРОВ
С ДНЕМ
ЖЕЛЕЗНОДОРОЖНИКА!

От слаженной и четко организованной работы железнодорожного транспорта сегодня зависят перспективы страны, ее экономическое благополучие.

Вам и вашим родным и близким желаем крепкого здоровья, успехов, добра, новых профессиональных достижений! Пусть удача будет на вашей стороне, а счастье станет верным другом!

Директор В.К. ГОЛИК



ОАО «Дорстроймонтажтрест»

УВАЖАЕМЫЕ
ТРУЖЕНИКИ СТАЛЬНОЙ
МАГИСТРАЛИ!

ОТ ИМЕНИ РУКОВОДСТВА И КОЛЛЕКТИВА
ОАО «ДОРСТРОЙМОНТАЖТРЕСТ» СЕРДЕЧНО
ПОЗДРАВЛЯЮ ВАС С ПРОФЕССИОНАЛЬНЫМ ПРАЗДНИКОМ –
ДНЕМ ЖЕЛЕЗНОДОРОЖНИКА!

Желаю всем стабильности, процветания, плодотворной работы и новых трудовых достижений, чтобы каждый день был для вас успешным, а все планы реализовывались!

Крепкого всем здоровья, благополучия, вдохновения, оптимизма, неиссякаемой душевной энергии. Пусть ваш жизненный путь будет бархатным и ровным!

Генеральный директор В.М. КАКОРА



РУП «Главный расчетный информационный центр»

С ПРОФЕССИОНАЛЬНЫМ ПРАЗДНИКОМ –
ДНЕМ ЖЕЛЕЗНОДОРОЖНИКА –

ВСЕХ ЖЕЛЕЗНОДОРОЖНИКОВ И ВETERАНОВ
СЕРДЕЧНО ПОЗДРАВЛЯЮТ РУКОВОДСТВО
И КОЛЛЕКТИВ РУП «ГЛАВНЫЙ РАСЧЕТНЫЙ
ИНФОРМАЦИОННЫЙ ЦЕНТР» БЕЛОРУССКОЙ
ЖЕЛЕЗНОЙ ДОРОГИ!

Железнодорожный транспорт сегодня – локомотив экономики страны, который сближает города и регионы, создает единое экономическое и культурное пространство. От слаженной и четкой работы транспортного комплекса зависят пер-

спективы развития республики, ее экономическое благополучие.

Всем железнодорожникам, их родным и близким желаем крепкого здоровья и семейного счастья, мира и добра, новых профессиональных достижений и успехов!

УП «Дорводоканал»

РУКОВОДСТВО И КОЛЛЕКТИВ РУП «ДОРВОДОКАНАЛ» ТЕПЛО ПОЗДРАВЛЯЮТ ВАС, УВАЖАЕМЫЕ ЖЕЛЕЗНОДОРОЖНИКИ, ВЕТЕРАНЫ ПРЕДПРИЯТИЙ ЖЕЛЕЗНОДОРОЖНОГО ТРАНСПОРТА, С ПРОФЕССИОНАЛЬНЫМ ПРАЗДНИКОМ – ДНЕМ ЖЕЛЕЗНОДОРОЖНИКА!

Железнодорожный транспорт – одна из самых стабильных и надежно работающих отраслей экономики. И все это стало возможным благодаря самоотверженному труду, высокому профессионализму и личной ответственности каждого работника стальной магистрали.

Профессия железнодорожника пользуется всенародным признанием и уважением, а ваш труд способствует социально-экономическому развитию страны.

Желаем всем вам успехов в нелегком, но почетном и благородном труде. Счастья, здоровья и добра вам и вашим семьям!

ЭРУП «Путевая машинная станция № 71»
Белорусской железной дороги

ДОРОГИЕ ЖЕЛЕЗНОДОРОЖНИКИ, ВЕТЕРАНЫ, ПАРТНЕРЫ!

РУКОВОДСТВО И КОЛЛЕКТИВ ЭРУП «ПМС №71» БЕЛОРУССКОЙ ЖЕЛЕЗНОЙ ДОРОГИ СЕРДЕЧНО ПОЗДРАВЛЯЮТ ВАС С НАШИМ ОБЩИМ ПРОФЕССИОНАЛЬНЫМ ПРАЗДНИКОМ – ДНЕМ ЖЕЛЕЗНОДОРОЖНИКА!

Залогом успешной работы стальной магистрали всегда была и остается слаженная работа всех ее звеньев: путейцев, машинистов, движенцев, связистов и железнодорожников всех других профессий, преданных родной магистрали.

Искренне желаем вам и вашим близким счастья, здоровья, успехов в профессиональной деятельности, мира, добра!

ЭРУП «Путевая машинная станция № 116»
Белорусской железной дороги

РАБОТНИКОВ ПРЕДПРИЯТИЯ, ВЕТЕРАНОВ ТРУДА, ПЕНСИОНЕРОВ И ВСЕХ КОЛЛЕГ

ИСКРЕННЕ ПОЗДРАВЛЯЮТ АДМИНИСТРАЦИЯ, ПРОФСОЮЗНЫЙ КОМИТЕТ, СОВЕТ ВЕТЕРАНОВ, ПЕРВИЧНАЯ ОРГАНИЗАЦИЯ ОО «БРСМ» ЭРУП «ПМС № 116» С НАШИМ ПРОФЕССИОНАЛЬНЫМ ПРАЗДНИКОМ – ДНЕМ ЖЕЛЕЗНОДОРОЖНИКА!

Желаем вам, вашим родным и близким крепкого здоровья, мира, успехов и радостей в буднях и праздниках, сердечного покоя и благополучия!

Железная дорога, как всегда,
Жива людьми, дающими заботу.
И, жизнь свою дороге посвятив,
Они вложили душу в ту работу.
Мы шлем в наш праздник всем

земной поклон,

А благодарность бесконечна,
как дорога.

Здоровья вам все больше с каждым днем
И многих жизни лет с благословенья
Бога!

ЭРУП «Путевая машинная станция № 118»
Белорусской железной дороги»

ДОРОГИЕ ВЕТЕРАНЫ, ВСЕ РАБОТНИКИ НАШЕЙ РОДНОЙ ДОРОГИ!

РУКОВОДСТВО И КОЛЛЕКТИВ ЭРУП «ПМС № 118 БЕЛОРУССКОЙ ЖЕЛЕЗНОЙ ДОРОГИ» ОТ ВСЕЙ ДУШИ ПОЗДРАВЛЯЮТ ВСЕХ РАБОТНИКОВ СЛУЖБЫ ПУТИ И ПРЕДПРИЯТИЙ ПУТЕВОГО ХОЗЯЙСТВА С ПРОФЕССИОНАЛЬНЫМ ПРАЗДНИКОМ – ДНЕМ ЖЕЛЕЗНОДОРОЖНИКА!

Качественное выполнение ремонта пути и содержание его в исправном состоянии – залог бесперебойного обеспечения народного хозяйства страны грузами и безопасное осуществление пассажирских перевозок.

Желаем сохранить трудовой настрой в ваших коллективах с целью дальнейшего выполнения планов и поставленных задач, развития и совершенствования железнодорожного транспорта!

Каждому из вас – здоровья, счастья, стабильности и процветания!



ОАО «Барановичский завод запасных частей «АВТАКО»

ПОЗДРАВЛЯЕМ КОЛЛЕКТИВ И РУКОВОДСТВО БЕЛОРУССКОЙ ЖЕЛЕЗНОЙ ДОРОГИ С ПРОФЕССИОНАЛЬНЫМ ПРАЗДНИКОМ – ДНЕМ ЖЕЛЕЗНОДОРОЖНИКА!

Вклад, который люди вашей профессии вносят в экономику нашей страны, трудно переоценить. Своевременно доставляются в пункты назначения грузы, пассажирские линии помогают преодолевать огромные расстояния между городами и странами. Движение на стальных магистралях не останавливается ни на минуту.

Все ваши достижения – результат четкой, слаженной работы и высокого профессионализма.

Коллектив завода «АВТАКО» отмечает этот праздник как свой профессиональный, поскольку уже давно работает в тесной связке с железной дорогой.

Желаем всем труженикам магистрали новых профессиональных успехов, удовлетворения от выполняемой работы, стабильности и уверенности в завтрашнем дне.

Поклон вам за преданность профессии и ответственный подход к делу. Крепкого здоровья, бодрости, оптимизма и реализации всех намеченных планов!

Директор Б.М. ПОТЕЙКО

ЭРУП «Опытная путевая машинная станция № 115»
Белорусской железной дороги

АДМИНИСТРАЦИЯ, ПРОФСОЮЗНЫЙ КОМИТЕТ И СОВЕТ ВЕТЕРАНОВ УП «ОПМС-115» ИСКРЕННЕ ПОЗДРАВЛЯЮТ С ПРОФЕССИОНАЛЬНЫМ ПРАЗДНИКОМ – ДНЕМ ЖЕЛЕЗНОДОРОЖНИКА – ВСЕХ, КТО СВЯЗАЛ СВОЮ ЖИЗНЬ С БЕЛОРУССКОЙ СТАЛЬНОЙ МАГИСТРАЛЬЮ!

УВАЖАЕМЫЕ КОЛЛЕГИ, ВЕТЕРАНЫ! ВЫ ДЕЙСТВИТЕЛЬНО ДОСТОЙНЫ УВАЖЕНИЯ – ЗА ВАШ ТРУД, ЗА ВАШИ УСПЕХИ, ЗА ТО, ЧТО БЛАГОДАРЯ ВАШИМ СТАРАНИЯМ РАБОТАЕТ ЖЕЛЕЗНОДОРОЖНАЯ СЕТЬ НАШЕЙ СТРАНЫ. КАЖДЫЙ ИЗ ВАС ДОБРОСОВЕСТНО И ЧЕСТНО ВЫПОЛНЯЕТ СВОЮ РАБОТУ.

Крепкого вам здоровья, семейного благополучия, душевного равновесия, достатка, мира и добра, новых профессиональных и творческих достижений, стабильной и плодотворной работы на благо белорусской магистрали. Пусть ваш жизненный путь будет наполнен только радостными событиями, которые принесут удачу, свет, тепло всем тем, кто вас окружает, а в ваших домах всегда будет тепло и уютно!

С праздником!

ЭРУП «Путевая машинная станция № 117»
Белорусской железной дороги

УВАЖАЕМЫЕ ТРУЖЕНИКИ СТАЛЬНОЙ МАГИСТРАЛИ, ВЕТЕРАНЫ!

РУКОВОДСТВО, ПРОФСОЮЗНЫЙ КОМИТЕТ, СОВЕТ ВЕТЕРАНОВ И ПЕРВИЧНАЯ ОРГАНИЗАЦИЯ ОО «БРСМ» ЭРУП «ПУТЕВАЯ МАШИНА СТАНЦИЯ № 117» ТЕПЛО И СЕРДЕЧНО ПОЗДРАВЛЯЮТ РАБОТНИКОВ СВОЕГО ПРЕДПРИЯТИЯ, А ТАКЖЕ ВСЕХ КОЛЛЕГ И ПАРТНЕРОВ С ПРОФЕССИОНАЛЬНЫМ ПРАЗДНИКОМ – ДНЕМ ЖЕЛЕЗНОДОРОЖНИКА!

Примите наши искренние пожелания новых профессиональных и творческих успехов, стабильной и плодотворной работы на благо Белорусской железной дороги! Крепкого вам здоровья, благополучия и оптимизма, неиссякаемой душевной энергии, любви, тепла и уюта в семьях.

Пусть каждый новый день принесит вам отличное настроение и вдохновение, все ваши дороги будут гладкими и безопасными, а ваши жизненные поезда мчатся к заветным целям только в верном направлении и пополняются вагонами радости и успеха!

ЭРУП «Путевая машинная станция № 289»
Белорусской железной дороги

РУКОВОДСТВО УП ПМС-289 СЕРДЕЧНО ПОЗДРАВЛЯЕТ ВСЕХ КОЛЛЕГ И ВЕТЕРАНОВ С НАШИМ ОБЩИМ ПРОФЕССИОНАЛЬНЫМ ПРАЗДНИКОМ!

Желаем крепкого здоровья и семейного благополучия, мира и добра, новых профессиональных достижений. Пусть каждый ваш трудовой день будет наполнен оптимизмом и гордостью за нелегкий и ответственный труд!

Особую признательность за преданность своему делу выражаем труженикам предприятия за годы, отданные железной дороге, за терпение и любовь к профессии. А их семьям – за поддержку и понимание.

УНП 200002312



ОСНОВНЫЕ ВИДЫ ПРОИЗВОДСТВЕННОЙ ДЕЯТЕЛЬНОСТИ:

- строительство и ремонт железнодорожных путей с укладкой и заменой рельсошпальной решетки, балластировкой и выправкой пути в плане и профиле;
- ремонт подкрановых путей;
- реализация шпал, не годных для укладки в путь.

Локомотивное депо Минск

В ПЕРВОЕ ВОСКРЕСЕНЬЕ АВГУСТА ВСЯ СТРАНА БУДЕТ ПОЗДРАВЛЯТЬ ЖЕЛЕЗНОДОРОЖНИКОВ.

РУКОВОДСТВО, ПРОФСОЮЗНЫЙ КОМИТЕТ И СОВЕТ ВЕТЕРАНОВ ЛОКОМОТИВНОГО ДЕПО МИНСК ПРИСОЕДИНЯЮТСЯ КО ВСЕМ ТЕПЛЫМ СЛОВАМ, СКАЗАННЫМ В АДРЕС ТРУЖЕНИКОВ СТАЛЬНОЙ МАГИСТРАЛИ И ВЕТЕРАНОВ.

Желаем всем вам уверенности в завтрашнем дне, стабильности, новых успехов, крепкого здоровья! Пусть железнодорожные рельсы ведут к радости и процветанию!

**Моторвагонное депо Минск**

УВАЖАЕМЫЕ ЖЕЛЕЗНОДОРОЖНИКИ! ДОРОГИЕ ВЕТЕРАНЫ!

ОТ ИМЕНИ РУКОВОДСТВА И КОЛЛЕКТИВА МОТОРВАГОННОГО ДЕПО МИНСК ПРИМИТЕ СЕРДЕЧНЫЕ ПОЗДРАВЛЕНИЯ С ПРОФЕССИОНАЛЬНЫМ ПРАЗДНИКОМ – ДНЕМ ЖЕЛЕЗНОДОРОЖНИКА!

Белорусская железная дорога – это многочисленный коллектив, в котором почетное место занимают ветераны, заложившие основы профессиональных традиций. Уверены, что нынешнее поколение железнодорожников внесет достойный вклад в развитие транспортной сферы.

Позвольте выразить вам искреннюю благодарность за преданность вы-



бранному делу, ответственность и мастерство, а также пожелать всегда оставаться профессионалами, успешно трудиться на благо процветания отрасли и родной Беларуси! Крепкого здоровья вам и вашим близким, благополучия, счастья, новых производственных достижений, стабильности и уверенности в завтрашнем дне!

Станция Минск–Пассажирский

ДОРОГИЕ КОЛЛЕГИ И МНОГОУВАЖАЕМЫЕ ВЕТЕРАНЫ!

САМЫЕ ИСКРЕННИЕ И СЕРДЕЧНЫЕ ПОЗДРАВЛЕНИЯ С ПРОФЕССИОНАЛЬНЫМ ПРАЗДНИКОМ – ДНЕМ ЖЕЛЕЗНОДОРОЖНИКА – ОТ КОЛЛЕКТИВА СТАНЦИИ МИНСК-ПАССАЖИРСКИЙ!

Пусть главными наградами за ваш самоотверженный труд будут образцовый порядок на стальных магистралях, финансовая стабильность коллективов и твердая уверенность в завтрашнем дне.

Крепкого вам здоровья, благополучия и дальнейшей плодотворной работы!

**Рефрижераторное вагонное депо Молодечно**

СЕРДЕЧНЫЕ И САМЫЕ ИСКРЕННИЕ ПОЗДРАВЛЕНИЯ С ПРОФЕССИОНАЛЬНЫМ ПРАЗДНИКОМ – ДНЕМ ЖЕЛЕЗНОДОРОЖНИКА – ШЛЕТ ВСЕМ РАБОТНИКАМ, ВЕТЕРАНАМ ЖЕЛЕЗНОДОРОЖНОГО ТРАНСПОРТА, ПАРТНЕРАМ РУКОВОДСТВО И КОЛЛЕКТИВ РЕФРИЖЕРАТОРНОГО ВАГОННОГО ДЕПО МОЛОДЕЧНО!

Позвольте выразить огромную благодарность всем тем, кто в любую погоду днем и ночью отдает свои силы, знания, накопленный опыт развитию железнодорожной отрасли, ее бесперебойному функционированию.

Легкого и плавного вам движения по жизненной дороге, крепкого здоровья, счастья и успехов в работе на благо нашей родной магистрали!

**Локомотивное депо Полоцк**

УВАЖАЕМЫЕ ТРУЖЕНИКИ СТАЛЬНОЙ МАГИСТРАЛИ, НАШИ ПАРТНЕРЫ!

ПРИМИТЕ ОТ ЛОКОМОТИВНОГО ДЕПО ПОЛОЦК ИСКРЕННИЕ ПОЗДРАВЛЕНИЯ И НАИЛУЧШИЕ ПОЖЕЛАНИЯ ВЕТЕРАНАМ, МОЛОДОМУ ПОКОЛЕНИЮ, НАШИМ ПАРТНЕРАМ В СВЯЗИ С ДНЕМ ЖЕЛЕЗНОДОРОЖНИКА!

Белорусская железная дорога – одно из самых успешных предприятий республики, обеспечивающее экономическое процветание, социальную стабильность и уверенность в будущем нашего народа.

Всем железнодорожникам и их семьям – крепкого здоровья, личного счастья, дальнейшей успешной работы и всех земных благ! Идите к намеченной цели, как локомотив! Пусть ваша жизнь будет бесконечной, как железная дорога!

**Вагонное депо Полоцк**

ДОРОГИЕ ЖЕЛЕЗНОДОРОЖНИКИ, ВЕТЕРАНЫ ОТРАСЛИ, МОЛОДЕЖЬ!

РУКОВОДСТВО, ПРОФСОЮЗНЫЙ КОМИТЕТ И КОЛЛЕКТИВ ВАГОННОГО ДЕПО ПОЛОЦК ИСКРЕННЕ ПОЗДРАВЛЯЮТ ВАС С ПРАЗДНИКОМ – ДНЕМ ЖЕЛЕЗНОДОРОЖНИКА!

Пусть ваш труд будет отмечен высокими производственными показателями, отличные результаты, удовлетворенность работой, хорошее настроение и удача станут постоянными спутниками в жизни.

Желаем всем вам крепкого здоровья, успехов в труде и во всех начинаниях! Чтобы у вас все и всегда было хорошо, а в семьях царили любовь и уважение!

**Вагонное депо Брест**

ВСЕХ ЖЕЛЕЗНОДОРОЖНИКОВ С ЗАМЕЧАТЕЛЬНЫМ ПРАЗДНИКОМ – ДНЕМ ЖЕЛЕЗНОДОРОЖНИКА –

ГОРЯЧО ПОЗДРАВЛЯЮТ РУКОВОДСТВО, ПРОФСОЮЗНЫЙ КОМИТЕТ И КОЛЛЕКТИВ ВАГОННОГО ДЕПО БРЕСТ

Тружеников белорусской магистрали отличают беспредельная преданность дороге, высокая ответственность за порученное дело, высочайший профессионализм и надежная организованность во всем.

Желаем всем вам крепкого здоровья, новых успехов в нелегком труде, теплоты и поддержки от родных и сослуживцев. Мира вам, счастья и согласия!

**Локомотивное депо Брест**

НАКАНУНЕ НАШЕГО ПРОФЕССИОНАЛЬНОГО ПРАЗДНИКА РУКОВОДСТВО, ПРОФСОЮЗНЫЙ КОМИТЕТ И КОЛЛЕКТИВ ЛОКОМОТИВНОГО ДЕПО БРЕСТ СЕРДЕЧНО ПОЗДРАВЛЯЮТ ВСЕХ ВЕТЕРАНОВ И РАБОТНИКОВ БЕЛОРУССКОЙ МАГИСТРАЛИ С НАШИМ ОБЩИМ ПРАЗДНИКОМ – ДНЕМ ЖЕЛЕЗНОДОРОЖНИКА!



Профессионализм, упорный труд и преданность своему делу – вот основные факторы, помогающие железнодорожникам приумножать имеющийся потенциал нашей родной магистрали, обеспечивать ее четкую и бесперебойную работу.

Желаем вам всего самого наилучшего в жизни: здоровья, счастья, новых трудовых успехов, прекрасного настроения, долголетия! Всего самого наилучшего вам и вашим родным и близким!

Профсоюзы: радиус действия

Летняя удача

Именно под таким красивым названием профсоюзный комитет Транспортной инспекции Минтранса 21 июля провел первенство по рыбной ловле.



Никита ПЕТРОВ, «ТВ»

Вот уже в третий раз работники инспекции борются за звание лучшего рыбака, причем не только мужчины, но и женщины. И число участников заметно растет. Только в этом году в соревнованиях приняли участие семь команд: по одной из каждого филиала, а также аппарата управления Транспортной инспекции.

На территорию базы отдыха «Дом рыбака» в Кировском районе Могилевской области команды прибыли накануне вечером. Насладиться красотами природы Чигиринского водохранилища многие хотели еще до начала первенства. Место отдыха тоже выбрали неслучайно. С одной стороны, первенство проводилось на территории прошлого победителя, а с другой – именно в «Доме рыбака» регулярно проходят различные соревнования для любителей рыбалки и водных видов спорта.

Итак, после жеребьевки команды выдвинулись к секторам лова для подготовки и осмотра рыболовных снастей. Старт соревнованию был дан.

Пока болельщики наслаждались уединением с природой, участники применяли все известные им хитрости в «заманухе» рыбы на крючок. В течение пяти с половиной часов рыбаки старались обеспечить свою команду самым большим уловом. Как только прозвучал предупредительный сигнал главного судьи, соревнования прекратились, и наступил самый волнительный момент – взвешивание пойманной рыбы.

Несмотря на хорошо известное умение каждого рыбака рассказать, а то и показать размер своего улова, строгие судьи действовали только в соответствии с положением о проведении первенства, вооружившись при этом наиточнейшими весами. Так они и определили победителей номинаций «Командный зачет», «Лучший трофей» и «Утешительный приз».

В номинации «Командный зачет» первое место заняла команда филиала Транспортной инспекции по Брестской области, второе – Гродненский филиал, третье – филиал ТИ по Витебской области.

Самую крупную рыбу поймал Дмитрий Бондарь из Минского филиала. Он и стал победителем в номинации «Лучший трофей».

Утешительный приз получил представитель Гомельского филиала – за минимально нанесенный природе ущерб.

Победителей и призеров наградили кубками и ценными призами. Участники поблагодарили организаторов за предоставленную возможность активно провести время, ведь спортсмены соревновались не только в рыбной ловле, но и в настольном теннисе и волейболе. Такие мероприятия помогают лучше узнать друг друга.

В завершение было принято решение о проведении следующего турнира в Гомельской области.

Спорт

Лучший результат

На аэродроме Боровая с 23 по 29 июля проходили авиационные соревнования самого высокого уровня – 16-й чемпионат мира по вертолетному спорту. А торжественное открытие состязаний состоялось 24-го числа на аэродроме Липки. В командном зачете победила сборная России, выигравшая и все прошлые чемпионаты. Серебро – у Беларуси. Это лучший результат за всю историю участия наших соотечественников в чемпионате, отмечает Белорусская федерация авиационного спорта. Бронзовыми призерами стали поляки.



Витебские вертолетчики отличились в первый же день соревнований. С успешным выступлением пилота Владимира Бугаева и оператора Андрея Рогонова (на фото) поздравил председатель Витебского областного исполнительного комитета Николай Шерстнев:

– Витебщина гордится замечательной школой аэроклуба ДОСААФ. Спортсмены-вертолетчики Витебского аэроклуба по праву входят в число сильнейших в мире и составляют основной состав сборной Республики Беларусь. Ваше выступление

на чемпионате в одной из самых сложных дисциплин это доказало. Достигнутый результат свидетельствует о вашем высоком профессионализме, упорном труде, целеустремленном характере.

К слову, бронза тоже досталась белорусам – Никите Лаптеву и Владиславу Курсу, а серебро – россиянам: экс-чемпиона Максиму Сотникову и Олегу Пуоджюкасу. Непросто было конкурировать витеблянам с такими маститыми соперниками. Буквально доли секунды оказались решающими в сражении за

первенство между 11 экипажами, сразу набравшими максимальное количество баллов. Белорусы оказались самыми быстрыми. Зато пальма первенства досталась россиянам в параллельном полете.

В чемпионате мире участвовало 37 экипажей из разных стран мира, в том числе из Германии, Китая, Польши, Австрии и Украины. А соревновались они на двух моделях вертолетов – Robinson R-44 и Ми-2.

Светлана ЗАЛЕССКАЯ, «ТВ»
Фото с сайта Витебского облисполкома

Туризм

В Беларусь – на байдарках и катерах

Более полутора тысяч туристов пересекли границу через сезонные пункты пропуска «Лесная» («Рудавка») на Августовском канале и «Привалка» («Швяндубре») на Немане.

Светлана СМОЛЕЙ, «ТВ»

Оба пункта пропуска Гродненской региональной таможни начали работать с 1 мая. Большинство туристов воспользовались для перемещения «Лесной». Начиная с прошлого года, через данный пункт пропуска граждане могут следовать не только водным транспортом, но и пешком, на велосипеде. Через «Лесную» с начала сезона проследовало около 1200 физических лиц, среди которых – более 600 велосипедистов, и порядка 120 байдарок, катеров и иных маломерных судов.

В Гродненской региональной таможне отметили, что по сравнению с прошлым годом существенно возросло количество плавсредств (более чем на 70%) и физических лиц (почти 60%), пересекающих границу по Неману через «Привалку».

Поток туристов вырос во многом благодаря увеличению с 1 января этого года срока пребывания безвизовых туристов. Иностранцы, не оформляя визу, могут 10 дней отдыхать в туристско-рекреационном парке «Августовский канал», Гродно и Гродненском районе.

Праздник

Модели на Заслоново

на Детской железной дороге им. К.С. Заслонова пройдет Международная выставка железнодорожных моделей «Белорусский модуль-2018». Экспозиция развернется 4 и 5 августа в зале ожидания вокзала станции Заслоново.

Ольга ОРЛОВА, «ТВ»

В мероприятии примут участие около 20 моделестов из Беларуси, России и Украины. В частности, будут представлены большой действующий макет железной дороги, многочисленные модели подвижного состава разных эпох, соответствующая инфраструктура в масштабе 1:87.

В эти дни также будет курсировать поезд «Столичный экспресс», а в воскресенье, в День железнодорожника, на станции Заслоново пройдет концерт с участием юных артистов Культурно-спортивного центра Минского отделения Белорусской железной дороги. Зрителей порадуют заслуженные любительские коллективы Республики Беларусь – ансамбль белорусской песни «Цернічка», ансамбль эстрадного танца «Озорные огоньки» и цирковая студия «Белая Русь».

Праздничный концерт с участием еще одного заслуженного любительского коллектива Республики Беларусь – ансамбля белорусской песни «Церніца» – пройдет 5 августа с 12.00 до 13.00 на столичном железнодорожном вокзале.

Свет несущий

5 августа весь мир отмечает день рождения одного из важнейших элементов безопасности на дорогах – светофора. Сколько же ему исполнится в 2018-м: 104 или 150? Давайте разбираться вместе!

1868 ГОД. ОПАСНЫЙ РЕГУЛИРОВЩИК

Первый светофор появился в Лондоне 10 декабря 1868 года и управлялся вручную. Он был оснащен двумя семафорными стрелками, положение которых означало: подняты вверх – стоп, движение запрещено; опущены под углом 45° – двигайтесь осторожно. Такой принцип регулирования был неслучаен, ведь изобретателем этого светофора стал специалист по железнодорожным семафорам Джон Пик Найт.

Когда становилось темно, применяли газовый фонарь, который вращался и подавал повозкам зеленые и красные сигналы, чтобы

пешеходы могли пройти. К сожалению, спустя год после установки он взорвался, ранив полицейского, который им управлял. Это происшествие стало причиной запрета на светофоры, в результате которого они были забыты на полвека.

5 АВГУСТА 1914-го: АВТОМАТИЧЕСКИЙ, ЭЛЕКТРИЧЕСКИЙ, ПОЧТИ СОВРЕМЕННЫЙ

1910 год: американец Эрнст Сиринг разработал и запатентовал автоматическую систему светофоров, способную переключаться без участия человека. Система использовала неподсвеченные надписи Stop (остановитесь) и Proceed (идите).

1912 год: американец Лестер Вайр изобрел, но не запатентовал электрический светофор с круглыми сигналами красного и зеленого цветов.

Главной задачей устройства оставалось облегчить пешеходам переход проезжей части.

5 августа 1914-го – именно эта дата стала точкой отсчета светофорной истории. Тогда в американском городе Кливленде было установлено четыре электросветофора с красным и зеленым сигналами, при переключении которых издавался звуковой сигнал. Управ-

лял системой полицейский, сидящий в будке.

Общие правила переключения сигналов остались неизменными в США до сих пор: поворот направо осуществлялся в любое время при отсутствии помех, а поворот налево – на зеленый свет вокруг центра перекрестка.

Позднее к красному и зеленому сигналам был добавлен желтый. Спустя 6 лет трехцветные светофоры появились в Детройте и Нью-Йорке. Американский же изобретатель Гаррет Морган в 1923-м впервые указал назначением све-

тофором позже – в Ленинграде. При этом светофоры в обоих городах отличались по своей конструкции. Так, одно время в Москве синий (использовался вместе зеленого) сигнал был наверху, а в Ленинграде – внизу.

Только в 1959 году, когда СССР присоединился к Международной конвенции о дорожном движении и Протоколу о дорожных знаках и сигналах, светофоры были унифицированы и стали похожи на современные.

Сам термин «светофор» вошел в русский язык в 1932 году после включения этого понятия в Большую советскую энциклопедию.

Середина 1990-х подарила нам яркие и чистые по цвету зеленые светодиоды. С этого времени начались эксперименты со светодиодными светофорами.

Светофорный век прошел незря: за это время появилось огромное число различных вариаций этого главного автоматического регулятора дорожного движения: уличные и дорожные; двух- и трехцветные; с контурными и сплошными стрелками; железнодорожные, трамвайные, пешеходные, велосипедистские, речные, спортивные; ламповые и светодиодные.

Светофор (от свет + греч. φορός «несущий») – оптическое устройство, подающее световые сигналы, регулирующие движение автомобильного, железнодорожного, водного и другого транспорта, а также пешеходов на переходах.

тофора не только пропуск пешеходов, но и установление очередности проезда перекрестка, в том числе «независимо от персоны, сидящей в автомобиле».

1920–1930-е: ПОВЛЕНИЕ В ЕВРОПЕ И СССР

В Европе первые светофоры появились в 1922 году в Париже и Гамбурге.

В СССР устройство впервые появилось в Москве в 1930 году, а не-

В начале XX века движение на Потсдамер-Платц в Берлине стало очень интенсивным: значительно выросло число автомобилей, шло активное развитие трамвайного движения. Всем этим движением одновременно пытались управлять 11 полицейских. Многие из них стояли на небольших деревянных платформах, помещенных в ключевые точки вокруг площади, но их попытки часто были безуспешными.

Наконец, в 1922 году на пятигранной 8,5-метровой башне разработки Джина Крамера был установлен светофор, изготовленный в Соединенных Штатах. Благодаря этому движение на площади мог регулировать всего один полицейский, который сидел в небольшой будке наверху башни, пока светофор не был автоматизирован в 1926 году.

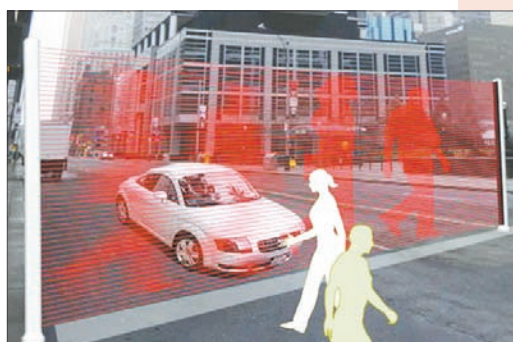
Башня стояла до 1936-го, а потом была снесена для строительства новой трамвайной линии. 61 год спустя для празднования 150-й годовщины компании Siemens, которая изготовила светофор в 1922-м, была установлена точная копия башни светофора близко к оригинальному местоположению. В 2000 году она была перемещена на первоначальное место, где и стоит сегодня.

Источник фото: fotocommunity.de



Светофорный человечек (Ampelmännchen) – один из символов Восточной Германии. Представляет собой мужскую фигуру в шляпе и является очень популярным образом в сувенирной продукции на территории бывшей ГДР.

Источник фото: pinterest.es



Голографическая стена – новый вариант светофора, предложенный корейским дизайнером Ханйонгом Ли. Светофор представляет собой оптическую преграду, которая оказывает на водителей в том числе психологическое воздействие, поскольку на стену спроецированы силуэты пешеходов.

Источник фото: plugon.us



Светофор на улице Винара Чертовка в Праге вполне обычен, но интересно его использование: улочка настолько узка (70 сантиметров в ширину), что по ней с трудом может пройти один человек. Светофор контролирует, чтобы улицу одновременно не пыталось пройти несколько человек.

Источник фото: praha-praha.ru



Светофорное дерево – скульптура французского скульптора Пьера Виванта, установленная в Лондоне в 1998 году. Считается самым крупным светофором в мире. Арт-объект высотой 8 м содержит 75 комплектов огней, каждый из которых контролируется компьютером. Светофорное дерево было установлено на месте настоящего дерева, страдавшего от экологических загрязнений, и призвано максимально повторить его форму.

Автор описывает свое творение так: «Скульптура имитирует естественный ландшафт соседних лондонских плоских деревьев, в то время как изменяющийся узор огней раскрывает и отражает бесконечный ритм окружающей бытовой, финансовой и коммерческой деятельности».

Первоначально предполагалось, что свет будет отражать потоки активности на Лондонской фондовой бирже, но эта идея оказалась слишком дорогостоящей. И хотя некоторые автомобилисты изначально были смущены светофорами, приняв их за реальные сигналы, скульптура вскоре стала фаворитом среди туристов и местных жителей.

Источник фото: pinterest.ca

Советы врача

Солнце, воздух и вода... Это – климатолечение!

Выбирая санаторий для отдыха и оздоровления, мы нередко видим в аннотации такой термин, как «климатолечение». Что он обозначает?



Одним из самых простых методов лечения при определенных заболеваниях является использование климатических особенностей. Специалисты начали активно использовать количество солнца, а также наличие гор, морского побережья и равнин для улучшения состояния человека. Главное – правильный подбор климата в индивидуальных ситуациях, а также дозировки. Если врач рекомендует на некоторое время поменять зону проживания, чтобы улучшить

состояние здоровья, то стоит уточнить, какая местность будет для вас более подходящей. Например, при заболевании легких и других органов дыхательной системы необходим сухой жаркий воздух. Отличным вариантом в этом случае будет тропический.

При заболеваниях сердечно-сосудистой системы и нервных заболеваниях рекомендуется использовать местные условия.

ОСНОВНЫЕ МЕТОДЫ, КОТОРЫМИ АКТИВНО ПОЛЬЗУЮТСЯ ПРИ КЛИМАТОЛЕЧЕНИИ:

- аэротерапия. Пребывание на открытом воздухе в дозированной форме будет полезно в любое время года. Прогулки на воздухе успокаивают нервную систему, а

также улучшают окислительные процессы в организме. Врачи рекомендуют гулять на свежем воздухе хотя бы два часа в день;

- гелиотерапия. Солнечные ванны полезны не только для поднятия настроения, но и при лечении неврологических болезней и заболеваний кожи;

- талассотерапия. Считается одним из самых активных видов климатолечения, который имеет благоприятное воздействие на организм. Это – морские купания, плавание в сочетании с морским воздухом и солнцем.

Людмила НОВИК,
валеолог УЗ «23-я городская поликлиника»

Фестиваль

На SunDay – издалека

В конце июля под Гродно прошло одно из самых ожидаемых автомобильных событий года – SunDay-2018. В этот раз фестиваль собрал 400 редчайших автомобилей и мотоциклов из семи стран: Беларуси, Германии, Латвии, Литвы, Польши, России, Украины. Помимо соревнований в пяти номинациях организаторы развлекли гостей рок-концертом и дискотеккой на открытом воздухе, устроили множество розыгрышей, обеспечили огромный фудкорт и детские площадки.

SunDay (англ. «воскресенье») с июля 2010-го ежегодно проводится в Беларуси. Нынешний фестиваль собрал более 70 клубов и автомобильных сообществ. Самый дальний участник приехал из Краматорска (Донецкая область, Украина), преодолев 1500 километров пути. Были также автолюбители из Харькова и Одессы (1200 км), Санкт-Петербурга и Берлина (1000 и 880 км соответственно). К слову, в 2017 году рекорд по дальности путешествия составил 3300 км – участник приехал из Мадрида.



Один из претендентов на приз зрительских симпатий – автомобиль Geely Atlas, сделанный из... детского конструктора. Необычный проект по заказу организаторов фестиваля выполнила белорусская фабрика «Полесье». Машину в натуральную величину собрали за две недели из 145 356 кубиков. Детализация впечатляет: ручки на дверях, стеклоочистители, фары, решетка радиатора, колесные диски и многие другие сложные элементы повторены с огромной точностью.

В дневное время на SunDay проводятся презентация лучших автомобилей, зрелищная мойка машин, финал республиканского конкурса «Мисс SunDay», разыгрываются ценные подарки. Так, в 2018-м были разыграны 1000 литров топлива, электровелосипед и, главное, автомобиль BMW e30 1983 года выпуска, который восстановили специально для фестиваля.

Основные номинации SunDay:

- ретроавтомобили: участвуют машины, выпущенные до 1983 года и подходящие под категорию классических, так называемые олдтаймеры (от английского oldtimer – «старинный, раритетный автомобиль»);
- янгтаймеры: машины, выпущенные до 1993 года и имеющие все основания в скором времени стать классикой автопрома;
- технический и стилистический тюнинг;



Грузовик Mazzy с миниатюрным зубром на капоте получил отдельное признание зрителей. Он был построен в минской мастерской по кастомайзингу Юрия Шифа.

- стенс – (от английского stance, что переводится как «посадка») автомобили с заниженным клиренсом, «правильными» дисками и обязательно с изюминкой (это могут быть редкие фары или другой атрибут, отличающий машину от конвейерного экземпляра);
- автозвук. В рамках SunDay проводился этап чемпионата страны по автозвуку «EMMA-Беларусь».

К участию вне номинаций были приглашены владельцы спортивных автомобилей, машин для автобоев, авто с аэро- и винилографией. Также были представлены машины автоклубов и мотоциклы.

Ольга БОНДИЧ, «ТВ»
Фото Надежды ИВАНОВИЧ

Сканворд

Составил Юрий ФАЛИНСКИЙ, г. Минск

"20 000 ... под водой"	Водитель локомотива								
		Поезд под землей		Ее кладут под рельсы					
	Брус под половицей								
	Лестница на судне	Задняя "идея"		Хлебная печка азиата					
Дух от духов	Автор "Мюнхгаузена"		Вещи ...						
Степной пожар	Цирковой возглас			Автор роман "Вагон"		Запах не ахти			
По ним едет поезд			Кухонная щелочь						
				Земной царь (миф.)		Чернокожая на Руси			
	Единица длины в Англии	Город Жанны Д'Арк							
				Автор сценария "Карнавальная ночь"	Река в Австралии	Он отравил Геракла			
				Одноглазый Куралев	Отделение в вагоне				
				Лысая кошка	Остров в Индонезии				

ОТВЕТЫ

ПО ГОРИЗОНТАЛИ: Машинист. Лье. Тран. Аромат. Ажгев. Сон. Пал. Дабор. Рельсы. Орлеан. Поезд. Айсман. Купе. Сфинкс. Нисас. **ПО ВЕРТИКАЛИ:** Метро. Шпала. Лара. Распе. Мысль. Тандыр. Амбре. Вагон. Алле. Рол. Сода. Ласкин. Арапка. Мүни. Несс.



TRANSGARANTLOGISTIC LTD

ПРЕДЛАГАЕМ СЛЕДУЮЩИЕ ВИДЫ УСЛУГ:

- транспортно-экспедиционное обслуживание экспортно-импортных и транзитных грузов на территории ЕС, СНГ, Прибалтики, Азии, перевозимых автомобильным и железнодорожным транспортом, с предоставлением собственных экспедиционных кодов по БЧ
- организация международных мультимодальных и контейнерных перевозок грузов
- организация и перевозка негабарита, сборных грузов
- обработка грузов по специальным требованиям клиента
- высококачественный перегруз из/в вагонов различной колесной базы на собственном терминале в Польше (на погранпереходе Республика Польша/Республика Беларусь)



220030, Республика Беларусь,
г. Минск, ул. Зыбицкая, 9, офис 46

тел. +375 17 222 86 70
факс +375 17 222 78 26

bdi@newtgl.by
vkj@newtgl.by
www.newtgl.by

ООО «ТрансГарантЛогистик ЛТД» УНП 192274185

Поздравляем всех железнодорожников с праздником!

GLOBALSYSTEMS

сопровождение процедуры таможенного оформления любых видов грузов, следующих транзитом через Республику Беларусь

ООО «Глобал Системс» Российская Федерация



196084, г. Санкт-Петербург,
Московский пр-т, 107, офис 302

+7 812 777 23 23
globalsistem.rf@gmail.com

Редакция газеты

TRANСПОРТНЫЙ
ВЕСТНИК

Учредители: Министерство транспорта и коммуникаций Республики Беларусь, Департамент «Белавтодор», Учреждение «Редакция газеты «Транспортный вестник»

Главный редактор – Луцевич Татьяна Викторовна

Редакционная коллегия: Виноградова Е.Е.; Короткевич Н.М. – начальник УГАИ УВД Миноблисполкома; Лещенко Н.А.; Луцевич Т.В.; Петровский И.Ю.; Ринг В.И. – председатель Республиканского комитета Белорусского профессионального союза работников транспорта и коммуникаций; Шульга Г.И. – первый заместитель генерального директора РУП «Управляющая компания холдинга «Белавтодор»

Свидетельство о регистрации №1012 от 15.01.2010, выдано Министерством информации Республики Беларусь.

Адрес редакции: ул. Чапаева, 5, 220034, Минск

Телефоны:

главный редактор (017) 294-16-05
первый заместитель главного редактора 285-37-98
заместители главного редактора 294-20-54

главный бухгалтер 294-02-80
обозреватели 294-20-54
285-37-89
294-52-45
отдел рекламы 285-37-98
285-38-03

Собственные корреспонденты:

Брест (029) 225-35-53
Витебск (0212) 48-44-69
(0212) 55-63-66
Гомель (0232) 57-99-15
(0232) 75-16-36
Гродно (0152) 78-90-94, 68-05-98
Могилев (0222) 70-27-23
(0222) 24-77-14
Светлогорск (02342) 5-04-41

Индекс 64121

Подписано в печать 01.08.2018
Объем 4 п.л. Тираж месяца 15 405 экз. Заказ 2884.
Цена свободная.

Газета отпечатана в государственном предприятии «Издательство «Белорусский Дом печати». ЛП №02330/106 от 30.04.2004 г. Пр-т Независимости, 79, 220013, Минск.

ISSN 1993-260X

